



แผนพัฒนาสถานศึกษา
ประจำปีการศึกษา 2562-2565
โรงเรียนกาญจนาดิษฐ์

งานแผนงาน

กลุ่มแผนงานและงบประมาณ โรงเรียนกาญจนาดิษฐ์
สำนักงานเขตพื้นที่การศึกษามัธยมศึกษา เขต 11
สำนักงานคณะกรรมการการศึกษาขั้นพื้นฐาน
กระทรวงศึกษาธิการ

คำนำ

แผนการศึกษาแห่งชาติ พ.ศ.2560-2579 ได้มีการกำหนดวิสัยทัศน์ไว้โดยให้ความสำคัญกับการสร้างระบบการศึกษาที่มีคุณภาพและมีประสิทธิภาพ เพื่อเป็นกลไกหลักของการพัฒนาศักยภาพและขีดความสามารถของทุนมนุษย์ และรองรับการศึกษา การเรียนรู้ และความท้าทายที่เป็นพลวัตของโลกศตวรรษที่ 21 ทางโรงเรียนกาญจนาดิษฐ์ สังกัดสำนักเขตพื้นที่การศึกษามัธยมศึกษาเขต 11 ในฐานะเป็นส่วนราชการในสังกัดกระทรวงศึกษาธิการ จึงได้จัดทำแผนพัฒนาคุณภาพสถานศึกษาประจำปีการศึกษา 2562-2565 ให้สอดคล้องกับวิสัยทัศน์ดังกล่าว

ในการจัดทำแผนพัฒนาคุณภาพสถานศึกษาประจำปีการศึกษา 2562-2565 ของโรงเรียนกาญจนาดิษฐ์ฉบับนี้ ได้ดำเนินภายใต้กรอบนโยบายของรัฐบาล อีกทั้งนโยบายของกระทรวงศึกษาธิการ และโดยเฉพาะนโยบายสำนักงานคณะกรรมการการศึกษาขั้นพื้นฐาน นโยบายของสำนักงานเขตพื้นที่การศึกษามัธยมศึกษาเขต 11 รวมทั้งการเข้าสู่โรงเรียนมาตรฐานสากลของโรงเรียนกาญจนาดิษฐ์ มาเป็นกรอบแนวคิดในการดำเนินงานทั้งนี้อยู่ภายใต้กรอบวงเงินงบประมาณที่โรงเรียนกาญจนาดิษฐ์ได้รับ ซึ่งมีสาระสำคัญเกี่ยวกับวิสัยทัศน์ พันธกิจ เป้าหมายการบริหาร ตัวชี้วัด กลยุทธ์

โรงเรียนกาญจนาดิษฐ์จึงหวังเป็นอย่างยิ่งว่าเอกสารแผนพัฒนาคุณภาพสถานศึกษาประจำปีการศึกษา 2562-2565 ฉบับนี้จะเป็นเครื่องมือสำคัญที่สถานศึกษาตลอดจนครูและบุคลากรในสถานศึกษามีความชัดเจนในการดำเนินงาน ปฏิบัติงานได้อย่างเป็นรูปธรรม สามารถติดตามประเมินผลความสำเร็จได้ เพื่อให้เกิดประสิทธิภาพประสิทธิผลสูงสุดต่อการจัดการศึกษาได้ตามเป้าหมายที่กำหนดไว้

โรงเรียนกาญจนาดิษฐ์

สารบัญ

หน้า

คำนำ

สารบัญ

| | | |
|-----------|---|----|
| ส่วนที่ 1 | ความเชื่อมโยงนโยบายและยุทธศาสตร์ที่เกี่ยวข้องกับการวางแผนพัฒนาการศึกษาขั้นพื้นฐาน | 1 |
| | แผนการศึกษาแห่งชาติ ฉบับปรับปรุง | 1 |
| | นโยบายด้านการศึกษาของรัฐบาล | 3 |
| | แผนปฏิบัติการสามปี สำนักงานคณะกรรมการการศึกษาขั้นพื้นฐาน | 18 |
| | ทิศทางการพัฒนาคุณภาพการมัธยมศึกษายุคใหม่ สำนักงานคณะกรรมการการศึกษาขั้นพื้นฐาน | 29 |
| ส่วนที่ 2 | สภาพทั่วไป | 31 |
| | ข้อมูลทั่วไป | 31 |
| | ข้อมูลฝ่ายบริหาร | 31 |
| | ข้อมูลนักเรียน | 32 |
| | ข้อมูลครูและบุคลากร | 35 |
| | ข้อมูลด้านอาคารสถานที่ | 36 |
| | ข้อมูลแหล่งเรียนรู้ | 36 |
| | โครงสร้างหลักสูตร | 38 |
| | ผลการวิเคราะห์กลุ่มผู้มีส่วนได้ส่วนเสีย (Stakeholders) | 50 |
| | ผลการวิเคราะห์องค์กรโรงเรียนกาญจนาดิษฐ์ | 55 |
| ส่วนที่ 3 | ทิศทางการพัฒนาของโรงเรียนกาญจนาดิษฐ์ | 61 |
| | วิสัยทัศน์ | 61 |
| | พันธกิจ | 61 |
| | กลยุทธ์ | 62 |
| | เป้าหมาย | 62 |
| | ตัวชี้วัดแต่ละกลยุทธ์ | 63 |
| ส่วนที่ 4 | เป้าหมายการดำเนินการแต่ละกลยุทธ์ | 69 |
| | ความเห็นชอบของประธานคณะกรรมการสถานศึกษา | 82 |

ส่วนที่ 1
ความเชื่อมโยงนโยบายและยุทธศาสตร์
ที่เกี่ยวข้องกับการวางแผนการจัดการศึกษาขั้นพื้นฐาน

พระราชดำริของสมเด็จพระเจ้าอยู่หัวมหาวชิราลงกรณบดินทรเทพยวรางกูร

(จากการที่คณะรัฐมนตรีได้เข้าเฝ้าทูลละอองธุลีพระบาท เพื่อถวายสัตย์ปฏิญาณ
ก่อนเข้ารับหน้าที่รัฐมนตรี ของ นพ. ธีระเกียรติ เจริญเศรษฐศิลป์ รัฐมนตรีว่าการกระทรวงศึกษาธิการ)

- ส่งเสริมให้นักเรียนมีทัศนคติที่ถูกต้อง
- การศึกษาต้องมุ่งสร้างพื้นฐานชีวิตหรืออุปนิสัยที่มั่นคง เข้มแข็ง อาทิ การสร้างบุคลิกและอุปนิสัยที่ดีงาม (Character Education)

แผนการศึกษาแห่งชาติ พ.ศ. 2560 - 2579

1. วิสัยทัศน์ของแผนการศึกษาแห่งชาติ (Vision)

ให้ความสำคัญกับการสร้างระบบการศึกษาที่มีคุณภาพและมีประสิทธิภาพ เพื่อเป็นกลไกหลักของการพัฒนาศักยภาพและขีดความสามารถของทุนมนุษย์ และรองรับการศึกษา การเรียนรู้ และความท้าทายที่เป็นพลวัตของโลกศตวรรษที่ 21

2. จุดมุ่งหมายของการจัดการศึกษา (Goals)

การศึกษาเป็นเครื่องมือ/กลไกในการพัฒนาทรัพยากรมนุษย์ให้มีความเป็นพลเมือง (เป็นคนดีมีวินัย เป็นพลเมืองที่ดีและมีคุณภาพของสังคม ประเทศ และของโลก) มีทักษะ ความรู้ความสามารถ และสมรรถนะในการปฏิบัติงานที่ตอบสนองความต้องการของตลาดแรงงานและการพัฒนาประเทศ (สามารถเรียนรู้ได้ตามความถนัดความสนใจ) และดำรงชีวิตในสังคมอย่างมีความสุข (มีงานทำ มีอาชีพ มีรายได้ รวมทั้งสามารถปรับตัวและดำรงชีวิตในสังคมได้อย่างรู้เท่าทันการเปลี่ยนแปลงของเศรษฐกิจและสังคมพหุวัฒนธรรมที่เป็นพลวัตในโลกศตวรรษที่ 21 ด้วยปรัชญาเศรษฐกิจพอเพียง)

3. เป้าหมายของการพัฒนาการศึกษา 5 ประการ ได้แก่

- 3.1 การเข้าถึง (Access)
- 3.2 ความเท่าเทียม (Equity)
- 3.3 คุณภาพ (Quality)
- 3.4 ประสิทธิภาพ (Efficiency)
- 3.5 การตอบโจทย์บริบทที่เปลี่ยนแปลง (Relevancy) ภายใต้บริบทเศรษฐกิจและสังคมของประเทศและของโลกที่เป็นพลวัต

4. ยุทธศาสตร์/แนวทางการพัฒนาการศึกษาตามแผนการศึกษาแห่งชาติ พ.ศ. 2560 – 2579

- 4.1 ยุทธศาสตร์การบริหารจัดการระบบข้อมูลและสารสนเทศเพื่อการศึกษา
- 4.2 ยุทธศาสตร์การเพิ่มประสิทธิภาพการบริหารจัดการระดับสถานศึกษา
- 4.3 ยุทธศาสตร์การกระจายอำนาจไปสู่สถานศึกษา
- 4.4 ยุทธศาสตร์การส่งเสริมการมีส่วนร่วมจากทุกภาคส่วนของสังคม
- 4.5 ยุทธศาสตร์การปรับระบบและกลไกการบริหารงานบุคคล
- 4.6 ยุทธศาสตร์การปฏิรูประบบทรัพยากรและการเงินเพื่อการศึกษา
- 4.7 ยุทธศาสตร์การพัฒนาหลักสูตร กระบวนการจัดการเรียนการสอนการวัดและประเมินผลผู้เรียน
- 4.8 ยุทธศาสตร์การผลิตและการพัฒนากำลังคนเพื่อสนองตอบตลาดแรงงานและการพัฒนาประเทศ (สถาบันอาชีวศึกษา/สถาบันอุดมศึกษา)
- 4.9 ยุทธศาสตร์การพัฒนาคนตลอดช่วงชีวิต

5. ประเด็นการพัฒนา

- 5.1 โอกาสและความเสมอภาค
- 5.2 คุณภาพและมาตรฐาน
- 5.3 ผู้บริหาร ครูและบุคลากรทางการศึกษา/ผู้ดูแล
- 5.4 การบริหารและการจัดการ
- 5.5 ทรัพยากรและการเงินเพื่อการศึกษา

นโยบายของรัฐบาล : ด้านการศึกษา

**ตามคำแถลงนโยบายของคณะรัฐมนตรี พลเอก ประยุทธ์ จันทร์โอชา นายกรัฐมนตรี
แถลงต่อสภานิติบัญญัติแห่งชาติ วันศุกร์ที่ 12 กันยายน 2557**

คำแถลงนโยบายดังกล่าว มีเนื้อหาโดยสรุปว่า การเข้าบริหารราชการในแผ่นดินในครั้งนี้ แม้จะเป็นการใช้อำนาจและทำหน้าที่ตามกฎหมายดังที่รัฐบาลก่อน ๆ เคยปฏิบัติมา แต่ก็มีเงื่อนไขและเงื่อนไขบางประการอันทำให้รัฐบาลนี้แตกต่างจากรัฐบาลอื่น ๆ อยู่บ้าง ในด้านเงินใจ รัฐบาลนี้เข้ามาสืบทอดงานและสานต่อภารกิจจากการที่คณะรักษาความสงบแห่งชาติ (คสช.) ได้เคยกำหนดแนวทางการแก้ไขปัญหาของประเทศไว้ก่อนแล้วเป็น 3 ระยะ ตั้งแต่เมื่อเข้าควบคุมอำนาจการปกครองประเทศ เมื่อวันที่ 22 พฤษภาคม 2557

โดยระยะแรก ไม่เคยได้มุ่งเน้นระงับยับยั้งความแตก ยุติการใช้กำลังและอาวุธสงคราม ความรุนแรง แก้ไขผลกระทบจากการที่รัฐบาลและรัฐสภาก่อนหน้านี้ขึ้นอยู่กับสภาพที่ไม่อาจปฏิบัติหน้าที่ได้ตามปกติมากกว่า 6 เดือน ตลอดจนได้เร่งแก้ปัญหาความเดือดร้อนเฉพาะหน้าของประชาชน และผู้นำความสงบสุข ความสงบกลับคืนสู่ประเทศ จากนั้นเพียง 2 เดือน ก็เข้าสู่ ระยะที่สอง ด้วยการประกาศใช้รัฐธรรมนูญฉบับชั่วคราว การจัดตั้งสภานิติบัญญัติแห่งชาติ (สนช.) การเสนอร่าง พ.ร.บ. งบประมาณรายจ่ายประจำปีงบประมาณ พ.ศ. 2558 และการจัดตั้งคณะรัฐมนตรีชุดนี้ หลังจากนั้น คสช. จะลดบทบาทและภารกิจเป็นที่ปรึกษาและทำงานร่วมกับคณะรัฐมนตรีในการพิจารณาหรือแก้ไขปัญหาเกี่ยวกับความสงบเรียบร้อยหรือความมั่นคงของชาติ ส่วนที่จะตามมาในเร็ววันคือ การจัดตั้งสภาปฏิรูปแห่งชาติ และคณะกรรมการยกร่างรัฐธรรมนูญเพื่อออกแบบวางรากฐานทางการเมือง เศรษฐกิจ และสังคมอันมั่นคงให้แก่ประเทศก่อนจะส่งผ่านไปสู่ระยะที่สามคือ การประกาศใช้รัฐธรรมนูญฉบับถาวร และการจัดการเลือกตั้งทั่วไป เงื่อนไขดังกล่าวถือเป็นพันธกิจที่รัฐบาลจะยังคงยึดมั่นและดำเนินการต่อไป โดยที่มาตรา 19 ของรัฐธรรมนูญฉบับปัจจุบันได้กำหนดหน้าที่ของรัฐบาลไว้ 3 ประการเป็นครั้งแรก คือ

- 1) การบริหารราชการแผ่นดิน
- 2) การดำเนินการให้มีการปฏิรูปในด้านต่าง ๆ
- 3) การส่งเสริมความสามัคคีและความสมานฉันท์ของประชาชนในชาติ

รัฐบาลจึงขอกำหนดนโยบายให้สอดคล้องกับหน้าที่ทั้ง 3 ประการดังกล่าวด้วย ในด้านการบริหารราชการแผ่นดิน รัฐบาลมีนโยบาย 11 ด้าน โดยได้นำยุทธศาสตร์การพัฒนาประเทศว่าด้วยการเข้าใจ เข้าถึง และพัฒนาตามแนวพระราชดำริของพระบาทสมเด็จพระเจ้าอยู่หัวมาเป็นหลักสำคัญใช้ปรัชญาของเศรษฐกิจพอเพียงซึ่งทรงเน้นความพอดีพอสมควรแก่ฐานะ ความมีเหตุผลและการมีภูมิคุ้มกันมาเป็นแนวคิด ใช้แผนพัฒนาเศรษฐกิจและสังคมแห่งชาติฉบับที่ 11 แนวทางของ คสช. และความต้องการของประชาชน เป็นแนวทางในการกำหนดนโยบาย ซึ่งนโยบายทุกด้านต้องการสร้างความเข้มแข็งแก่องค์กรการปกครองทุกระดับ

ตั้งแต่ท้องถิ่นถึงประเทศ ต้องการเสนอยุทธศาสตร์การพัฒนาที่ยั่งยืนและต้องการให้ประชาชนเกิดความชัดเจน รู้ล่วงหน้าว่าประเทศจะก้าวทางไหน เพื่อเตรียมตัวได้ถูกต้อง นโยบายรัฐบาล 11 ด้าน คือ

- 1) การปกป้องเขตชูสถาบันพระมหากษัตริย์
- 2) การรักษาความมั่นคงของประเทศ
- 3) การลดความเหลื่อมล้ำของสังคมและการสร้างโอกาสการเข้าถึงบริการของรัฐบาล
- 4) การศึกษาและเรียนรู้ การทะนุบำรุงศาสนา ศิลปะ และวัฒนธรรม
- 5) การยกระดับคุณภาพบริการด้านสาธารณสุข และสุขภาพของประชาชน
- 6) การเพิ่มศักยภาพทางเศรษฐกิจของประเทศ
- 7) การส่งเสริมบทบาทและใช้โอกาสในประชาคมอาเซียน
- 8) การพัฒนาและส่งเสริมการใช้ประโยชน์จากวิทยาศาสตร์ เทคโนโลยี การวิจัยและพัฒนา และนวัตกรรม
- 9) การรักษาความมั่นคงของฐานทรัพยากรในการสร้างสมดุลระหว่างการอนุรักษ์กับการใช้ประโยชน์อย่างยั่งยืน
- 10) การส่งเสริมการบริหารราชการแผ่นดินที่มีธรรมาภิบาลและการป้องกันปราบปรามการทุจริตและประพฤติมิชอบในภาครัฐ
- 11) ปรับปรุงกฎหมายและกระบวนการยุติธรรม

นโยบายการศึกษาและเรียนรู้ การทะนุบำรุงศาสนา ศิลปะและวัฒนธรรม

รัฐบาลจะนำการศึกษา ศาสนา ศิลปวัฒนธรรม ความภูมิใจในประวัติศาสตร์ และความเป็นไทยมาใช้สร้างสังคมให้เข้มแข็งอย่างมีคุณภาพและคุณธรรมควบคู่กัน ดังนี้

1. **จัดให้มีการปฏิรูปการศึกษาและการเรียนรู้** โดยให้ความสำคัญทางการศึกษาในระบบและการศึกษาทางเลือกไปพร้อมกัน เพื่อสร้างคุณภาพของคนไทยให้สามารถเรียนรู้ พัฒนาได้เต็มศักยภาพ ประกอบอาชีพและดำรงชีวิตได้โดยมีความใฝ่รู้และทักษะที่เหมาะสม เป็นคนดีมีคุณธรรม สร้างเสริมคุณภาพการเรียนรู้ โดยเน้นการเรียนรู้เพื่อสร้างสัมมาชีพในพื้นที่ ลดความเหลื่อมล้ำ และพัฒนากำลังคนให้เป็นที่ต้องการเหมาะสมกับพื้นที่ ทั้งในด้านการเกษตร อุตสาหกรรม และธุรกิจบริการ

2. **ในระยะเฉพาะหน้า จะปรับเปลี่ยนการจัดสรรงบประมาณสนับสนุนการศึกษาให้สอดคล้องกับ** ความจำเป็นของผู้เรียนและลักษณะพื้นที่ของสถานศึกษา และปรับปรุง บูรณาการระบบการกู้ยืมเงินเพื่อการศึกษาให้มีประสิทธิภาพ เพื่อเพิ่มโอกาสแก่ผู้ยากจนหรือด้อยโอกาส จัดระบบการสนับสนุนให้เยาวชนและประชาชนทั่วไปมีสิทธิเลือกใช้บริการการศึกษาทั้งในระบบโรงเรียนและนอกโรงเรียน โดยจะพิจารณาจัดให้มีคู่มือการศึกษาเป็นแนวทางหนึ่ง

3. **ให้องค์กรภาคประชาสังคม ภาคเอกชน องค์กรปกครองส่วนท้องถิ่น และประชาชนทั่วไป** มีโอกาสร่วมจัดการศึกษาที่มีคุณภาพและทั่วไป และร่วมในการปฏิรูปการศึกษาและการเรียนรู้ กระจายอำนาจการบริหารจัดการศึกษาสู่สถานศึกษา เขตพื้นที่การศึกษา และองค์กรปกครองส่วนท้องถิ่นตามศักยภาพและความพร้อม โดยให้สถานศึกษาสามารถเป็นนิติบุคคลและบริหารจัดการได้อย่างอิสระและคล่องตัวขึ้น

4. **พัฒนาคนทุกช่วงวัยโดยส่งเสริมการเรียนรู้ตลอดชีวิต** เพื่อให้สามารถมีความรู้และทักษะใหม่ที่สามารถประกอบอาชีพได้หลากหลายตามแนวโน้มการจ้างงานในอนาคต ปรับกระบวนการเรียนรู้และหลักสูตรให้เชื่อมโยงกับภูมิสังคม โดยบูรณาการความรู้และคุณธรรมเข้าด้วยกันเพื่อให้เอื้อต่อการพัฒนาผู้เรียนทั้งในด้านความรู้ ทักษะ การใฝ่เรียนรู้ การแก้ปัญหา การรับฟังความเห็นคนอื่น การมีคุณธรรม จริยธรรม และความเป็นพลเมืองดี โดยเน้นความร่วมมือระหว่างผู้เกี่ยวข้องทั้งในและนอกโรงเรียน

5. **ส่งเสริมอาชีวศึกษาและการศึกษาระดับวิทยาลัยชุมชน** เพื่อสร้างแรงงานที่มีทักษะ โดยเฉพาะในท้องถิ่นที่มีความต้องการแรงงาน และพัฒนาคุณภาพมาตรฐานการศึกษาให้เชื่อมโยงกับมาตรฐานวิชาชีพ

6. พัฒนาระบบการผลิตและพัฒนาครูที่มีคุณภาพและมีจิตวิญญาณของความเป็นครู เป็นครูผู้สอนให้มีวุฒิตามวิชาที่สอน นำเทคโนโลยีสารสนเทศและเครื่องมือที่เหมาะสมมาใช้ในการเรียนการสอน เพื่อเป็นเครื่องมือช่วยครูหรือเพื่อการเรียนรู้ด้วยตนเอง เช่น การเรียนทางไกล การเรียนโดยระบบอิเล็กทรอนิกส์ เป็นต้น รวมทั้งปรับระบบการประเมินสมรรถนะที่สะท้อนประสิทธิภาพการจัดการเรียนการสอนและพัฒนาคุณภาพผู้เรียนเป็นสำคัญ

7. ทำนุบำรุงและอุปถัมภ์พระพุทธศาสนาและศาสนาอื่น ๆ สนับสนุนให้องค์กรทางศาสนามีบทบาทสำคัญในการปลูกฝังคุณธรรม จริยธรรม ตลอดจนพัฒนาคุณภาพชีวิต สร้างสันติสุขและความปรองดองสมานฉันท์ในสังคมไทยอย่างยั่งยืน และมีส่วนร่วมในการพัฒนาสังคมตามความพร้อม

8. อนุรักษ์ ฟื้นฟู และเผยแพร่มรดกทางวัฒนธรรม ภาษาไทยและภาษาท้องถิ่น ภูมิปัญญาท้องถิ่น รวมทั้งความหลากหลายของศิลปวัฒนธรรมไทย เพื่อการเรียนรู้ สร้างความภูมิใจในประวัติศาสตร์และความ เป็นไทย นำไปสู่การสร้างความสัมพันธ์อันดีในระดับประชาชน ระดับภูมิภาค ระดับชาติ และระดับนานาชาติ ตลอดจนเพิ่มมูลค่าทางเศรษฐกิจให้แก่ประเทศ

9. สนับสนุนการเรียนรู้ภาษาต่างประเทศ วัฒนธรรมของประเทศเพื่อนบ้านและวัฒนธรรมสากล และการสร้างสรรค์งานศิลปะและวัฒนธรรมที่เป็นสากล เพื่อเตรียมเข้าสู่สากลวัฒนธรรมของประชาคมอาเซียนและเพื่อการเป็นส่วนหนึ่งของประชาคมโลก

10. ปลูกฝังค่านิยมและจิตสำนึกที่ดี รวมทั้งสนับสนุนการผลิตสื่อคุณภาพ เพื่อเปิดพื้นที่สาธารณะให้เยาวชนและประชาชนได้มีโอกาสแสดงออกอย่างสร้างสรรค์

แผนยุทธศาสตร์กระทรวงศึกษาธิการ ฉบับที่ 12 (พ.ศ. 2560-2564)

วิสัยทัศน์

ยกระดับคุณภาพการศึกษาที่ดีขึ้น มีประสิทธิภาพ ประสิทธิผล และลดความเหลื่อมล้ำอย่างทั่วถึง
ผลิตและพัฒนากำลังคนให้สอดคล้องกับความต้องการและรองรับการพัฒนาประเทศ

พันธกิจ

1. ยกระดับคุณภาพและมาตรฐานการศึกษาเพื่อรองรับการพัฒนาประเทศ
2. เสริมสร้างโอกาสทางการศึกษาแก่ประชาชนอย่างเสมอภาค
3. พัฒนาระบบบริหารจัดการตามหลักธรรมาภิบาล

ยุทธศาสตร์

1. ผลิตและพัฒนากำลังคนให้สอดคล้องกับความต้องการและรองรับการพัฒนาประเทศ
2. หลักสูตรและกระบวนการเรียนรู้
3. ระบบงบประมาณและทรัพยากรเพื่อการศึกษา
4. ระบบตรวจสอบและประเมินคุณภาพการศึกษา
5. ระบบสื่อสารและเทคโนโลยีเพื่อการศึกษา
6. พัฒนาระบบการผลิต การสรรหา และการพัฒนาครูและบุคลากรทางการศึกษา
7. ระบบการบริหารจัดการ
8. สร้างโอกาสทางการศึกษา
9. พัฒนาการศึกษาระดับจังหวัดชายแดนภาคใต้
10. การวิจัยเพื่อพัฒนาและเพิ่มขีดความสามารถในการแข่งขันของประเทศ

เป้าประสงค์

1. กำลังคนมีคุณภาพและมาตรฐาน สอดคล้องกับยุทธศาสตร์พัฒนาประเทศ
2. ผู้เรียนและผู้สำเร็จการศึกษาอาชีวศึกษา มีสมรรถนะตรงตามความต้องการของตลาดแรงงานตาม
กรอบคุณวุฒิวิชาชีพ
3. การจัดการอาชีวศึกษาให้ได้ตามมาตรฐานสากล
4. ผู้เรียนจบแล้วมีงานทำ

5. ผู้เรียนได้รับการศึกษาและการเรียนรู้ตลอดชีวิตอย่างมีคุณภาพและได้มาตรฐาน
6. ผู้เรียนและประชาชนได้รับการพัฒนาทักษะ และพัฒนาการเหมาะสมตามวัยสามารถแสวงหาความรู้ได้ สอดคล้องกับบริบทในปัจจุบัน
7. นักเรียน นักศึกษา ประชาชนมีความรู้ความเข้าใจในประวัติศาสตร์ไทย มีค่านิยมที่ถูกต้องตามค่านิยมหลักของคนไทย 12 ประการ และมีภูมิคุ้มกันปลอดภัยจากยาเสพติด
8. สถานศึกษาได้รับการจัดสรรทรัพยากรอย่างทั่วถึงและเป็นธรรม สอดคล้องกับนโยบาย การผลิตและพัฒนากำลังคน
9. สถานศึกษามีการเบิกจ่าย งบประมาณเป็นไปอย่างมีประสิทธิภาพ โปร่งใสและตรวจสอบได้
10. ผู้เรียนได้รับการศึกษาและการเรียนรู้ตลอดชีวิตอย่างมีคุณภาพและมาตรฐาน
11. ระบบและกลไกการประเมินคุณภาพการศึกษามีประสิทธิภาพ
12. สถานศึกษาทุกระดับทุกประเภทผ่านการรับรองมาตรฐานทางการศึกษา
13. หน่วยงานมีระบบสื่อสารและเทคโนโลยีเพื่อการศึกษาที่มีประสิทธิภาพ รวดเร็ว และทันสมัย
14. ระบบ ICT มีการบูรณาการเชื่อมโยงกับหน่วยงานที่เกี่ยวข้องทั้งภายในและภายนอก อย่างครอบคลุม มีคุณภาพ รวดเร็วและทั่วถึง
15. นำระบบ ICT เข้ามาใช้จัดการเรียนรู้และบริหารจัดการอย่างเป็นรูปธรรม และกว้างขวาง
16. หน่วยงานที่เกี่ยวข้องร่วมกันจัดทำแผนการผลิต การสรรหา และการพัฒนาครูและบุคลากรทางการศึกษา
17. ครูและบุคลากรทางการศึกษาได้รับการพัฒนาตามเส้นทางวิชาชีพทั้งระบบตามศักยภาพเพื่อยกระดับการประกอบวิชาชีพตามระดับคุณภาพของมาตรฐานในการประกอบวิชาชีพ
18. ครูและบุคลากรทางการศึกษามีคุณภาพและจรรยาบรรณของวิชาชีพสอดคล้องกับความต้องการของสถานศึกษาและท้องถิ่น
19. หน่วยงานมีระบบบริหารจัดการที่คล่องตัวและมีประสิทธิภาพตามหลักธรรมาภิบาล
20. มีกลไกการบริหารและการประสานงานการจัดการศึกษาส่วนกลางและในพื้นที่อย่างมีประสิทธิภาพ
21. มีนโยบาย แผน มาตรฐานและการติดตามประเมินผลการจัดการศึกษาที่หน่วยงานปฏิบัติ สามารถนำไปบริหารจัดการได้อย่างมีประสิทธิภาพ
22. นักเรียน นักศึกษาทุกกลุ่ม ได้รับโอกาสทางการศึกษาขั้นพื้นฐานตามสิทธิที่กำหนดไว้
23. ประชากรทุกกลุ่มทุกวัยได้รับโอกาสในการศึกษาและการเรียนรู้ตลอดชีวิตอย่างทั่วถึง และเป็นธรรม
24. ประชากรวัยเรียนในพื้นที่จังหวัดชายแดนภาคใต้เข้าถึงการศึกษาอย่างเสมอภาค
25. ประชาชนในพื้นที่จังหวัดชายแดนภาคใต้ได้รับการพัฒนาศักยภาพและยกระดับคุณภาพชีวิต
26. ครูมีความปลอดภัย มีขวัญกำลังใจในการปฏิบัติงาน
27. การบริหารจัดการเงินอุดหนุนการศึกษาเป็นไปด้วยความถูกต้อง
28. มีหน่วยงานรับผิดชอบขับเคลื่อนการศึกษาในจังหวัดชายแดนภาคใต้อย่างเป็นรูปธรรม

แผนพัฒนาการศึกษาขั้นพื้นฐาน ปีการศึกษา 2562-2565

29. ได้งานวิจัยที่นำไปใช้ประโยชน์ได้จริงในเชิงสาธารณะและเชิงพาณิชย์
30. งานวิจัยและบริการวิชาการตอบสนองต่อโจทย์ปัญหาหรือความต้องการของชุมชน ท้องถิ่นและประเทศ
31. มีนวัตกรรม องค์ความรู้ และฐานข้อมูลด้านการศึกษาที่สามารถนำไปใช้เป็นแนวทางในการบริการจัดการเพื่อพัฒนาคุณภาพการศึกษา

**จุดเน้นเชิงนโยบายของรัฐมนตรีว่าการกระทรวงศึกษาธิการ
นายธีระเกียรติ เจริญเศรษฐศิลป์**

ด้วยราชกิจจานุเบกษา เมื่อวันศุกร์ที่ 16 ธันวาคม 2559 สมเด็จพระเจ้าอยู่หัวมหาวชิราลงกรณ บดินทรเทพยวรางกูร ทรงพระกรุณาโปรดเกล้าฯ แต่งตั้งให้ นายธีระเกียรติ เจริญเศรษฐศิลป์ เป็นรัฐมนตรีว่าการกระทรวงศึกษาธิการ และหม่อมหลวงปนัดดา ดิศกุล เป็นรัฐมนตรีช่วยว่าการกระทรวงศึกษาธิการ ซึ่งในวันที่ 20 ธันวาคม 2559 นายธีระเกียรติ เจริญเศรษฐศิลป์ รัฐมนตรีว่าการกระทรวงศึกษาธิการ และรัฐมนตรีช่วยว่าการกระทรวงศึกษาธิการทั้งสองท่าน พลเอกสุรเชษฐ์ ชัยวงศ์ และหม่อมหลวงปนัดดา ดิศกุล ได้มอบนโยบายและจุดเน้นเชิงนโยบาย โดยมีสาระสำคัญดังนี้

1. น้อมนำแนวพระราชดำริ สืบสานพระราชปณิธานละพระบรมราโชบายด้านการศึกษา ของพระบาทสมเด็จพระปรมินทรมหาภูมิพลอดุลยเดช และสมเด็จพระเจ้าอยู่หัวมหาวชิราลงกรณ บดินทรเทพยวรางกูร มาขับเคลื่อนงานด้านการศึกษาให้เกิดเป็นรูปธรรม เพราะพระราชปณิธานของพระองค์ท่านถือเป็นพรอันสูงสุดและมอบเป็นนโยบาย เพื่อเป็นแนวทางในการปฏิบัติแก่หน่วยงานในสังกัด ดังนี้

1.1 พระบรมราโชบายด้านการศึกษาของสมเด็จพระเจ้าอยู่หัวมหาวชิราลงกรณ บดินทรเทพยวรางกูร มีใจความสำคัญว่า 1) “การศึกษาต้องมุ่งสร้างพื้นฐานให้แก่ผู้เรียน 2 ด้าน คือ ส่งเสริมให้นักเรียนมีทัศนคติ ที่ถูกต้อง 2) การศึกษาต้องมุ่งสร้างพื้นฐานชีวิตหรืออุปนิสัยที่มั่นคงเข้มแข็ง อาทิ การสร้างบุคลิกและอุปนิสัยที่ดีงาม (Character Education)”

1.2 สืบสานพระราชปณิธานด้านการศึกษาของพระบาทสมเด็จพระปรมินทรมหาภูมิพลอดุลยเดชที่ทรงมีแนวพระราชกระแสฯ ทรงพระราชทานในวโรกาสต่าง ๆ เกี่ยวกับนักเรียน ครู และการศึกษา

1.2.1 นักเรียน

➤ “ครูต้องสอนให้เด็กนักเรียนมีน้ำใจ เช่น คนเรียนเก่งช่วยติวเพื่อนที่เรียนล้าหลัง มิใช่สอนให้เด็กคิดแต่จะแข่งขัน (Compete) กับเพื่อนเพื่อให้คนเก่งได้ลำดับดี ๆ เช่น สอบได้ที่หนึ่งของชั้น แต่ต้องให้เด็กแข่งขันกับตนเอง” (11 มิถุนายน 2555)

➤ “ครูไม่จำเป็นต้องมีความรู้ทางเทคโนโลยีมาก แต่ต้องมุ่งปลูกฝังความดีให้นักเรียน ขั้นต้น ต้องอบรมปณิสัยให้เป็นพลเมืองดี เด็กโตก็ทำเช่นกัน” (6 มิถุนายน 2555)

➤ “เราต้องฝึกหัดนักเรียนให้นักเรียนรู้จักทำงานร่วมกันเป็นกลุ่มเป็นหมู่คณะมากขึ้น จะได้มีความสามัคคี รู้จักดูแลช่วยเหลือซึ่งกันและกัน เอื้อเฟื้อเผื่อแผ่ความรู้ละประสบการณ์แก่กัน” (5 กรกฎาคม 2555)

- “ทำเป็นตัวอย่างให้นักเรียนเป็นคนดี นักเรียนรักครู ครูรักนักเรียน” (9 กรกฎาคม 2555)

1.2.2 ครู

- “เรื่องครูมีความสำคัญไม่น้อยกว่านักเรียน ปัญหาหนึ่ง คือ การขาดครู เพราะจำนวน ไม่พอ และครูย้ายบ่อย ดังนั้น ก่อนคัดเลือกเด็กที่จะพัฒนาครูก่อน ให้พร้อมที่จะสอนเด็กให้ได้ผล ตามที่ต้องการจึงจะต้องคัดเลือกครูและพัฒนาครู ต้องตั้งฐานะในสังคมของครูให้เหมาะสม และปลูกจิตสำนึก โดยใช้ปรัชญาของเศรษฐกิจพอเพียง วิธีการคือ การลงทุนและอบรม กล่าวคือ ต้องมีความรู้ทางวิชาการ ในสาขาที่เหมาะสมที่จะสอน ต้องอบรมวิธีการสอนให้มีประสิทธิภาพ มีความเป็นครูที่แท้จริง คือ มีความรัก ความเมตตาต่อเด็ก ควรเป็นครูห้องที่เพื่อจะได้มีความผูกพันและคิดที่จะพัฒนาห้องถิ่นที่เกิดของตนเอง ไม่คิดย้ายไปย้ายมา” (11 มิ.ย. 2555)
- “ต้องปรับปรุงครู ครูจะอายุ 40-50 ปี ก็ต้องเรียนใหม่ต้องปฏิบัติครูอย่างจริงจัง” (6 มิถุนายน 2555)
- “ปัญหาปัจจุบันคือ ครูมุ่งเขียนงานวิทยานิพนธ์ เขียนตำราส่งผู้บริหารเพื่อให้ได้ตำแหน่งและเงินเดือนสูงขึ้น แล้วบางทีก็ย้ายไปที่ใหม่ ส่วนครูที่มุ่งการสอนหนังสือกลับไม่ได้อะไรตอบแทน ระบบไม่ยุติธรรม เราต้องเปลี่ยนระเบียบตรงจุดนี้ การสอนหนังสือต้องถือว่าเป็นความดีความชอบหากคนใดสอนดีซึ่งส่วนมากคือมีคุณภาพและปริมาณ ต้องมี reward” (5 กรกฎาคม 2555)
- “ครูบางส่วนเวลาสอนนักเรียนจะสอนไม่หมดแต่เก็บไว้บางส่วนหากนักเรียนต้องการรู้ทั้งหมดของวิชา ก็ต้องเสียเงินไปสมัครเรียนพิเศษกับครูท่านนั้น จะเป็นการสอนในโรงเรียนหรือส่วนตัวก็ตาม” (5 กรกฎาคม 2555)

2. การดำเนินการตามแผนยุทธศาสตร์ชาติ ระยะ 20 ปี

กระทรวงศึกษาธิการจะดำเนินการตามแผนยุทธศาสตร์ชาติ ระยะ 20 ปี (พ.ศ. 2560 - 2579) ภายใต้วิสัยทัศน์ “ประเทศมีความมั่นคง มั่งคั่ง ยั่งยืน เป็นประเทศพัฒนาแล้ว ด้วยการพัฒนาตามปรัชญาของเศรษฐกิจพอเพียง” ซึ่งได้กำหนดไว้ในรัฐธรรมนูญฯ โดยยึดยุทธศาสตร์ชาติเป็นจุดเน้น

ด้านการศึกษา ที่จะดำเนินการ 6 ด้าน คือ

1. ความมั่นคง
2. การสร้างความสามารถในการแข่งขัน
3. การพัฒนาและเสริมสร้างศักยภาพคน
4. การสร้างโอกาสความเสมอภาคและความเท่าเทียมกันทางสังคม
5. การสร้างการเติบโตบนคุณภาพชีวิตที่เป็นมิตรต่อสิ่งแวดล้อม
6. การปรับสมดุลและพัฒนาระบบการบริหารจัดการภาครัฐ

3. จุดเน้นการดำเนินงานของกระทรวงศึกษาธิการ

1. ดำเนินการให้อยู่ภายใต้กรอบยุทธศาสตร์ชาติ ระยะ 20 ปี (พ.ศ. 2560 - 2579)
2. ทุกโครงการของกระทรวงศึกษาธิการต้องเน้นความโปร่งใสและต่อต้านการทุจริตคอร์รัปชัน
3. กระทรวงศึกษาธิการ ต้องมีคุณลักษณะ MM = Modernized MOE มีการดำเนินการสอดคล้องกับรัฐธรรมนูญแห่งราชอาณาจักรไทย พุทธศักราช
4. ดำเนินการเร่งด้วยตามข้อสั่งการของนายกรัฐมนตรีให้มีผลการดำเนินการเป็นรูปธรรม

จุดเน้นสำคัญ นโยบาย แนวทางหลักการดำเนินงานและโครงการสำคัญของกระทรวงศึกษาธิการ

นายธีระเกียรติ เจริญเศรษฐศิลป์ รัฐมนตรีว่าการกระทรวงศึกษาธิการ ได้มอบจุดเน้นเชิงนโยบาย แนวทางการดำเนินงาน และโครงการสำคัญของกระทรวงศึกษาธิการโดยยึดกรอบยุทธศาสตร์ชาติ 6 ด้าน เป็นหลักในการดำเนินการให้เป็นรูปธรรม ดังนี้

1. ด้านความมั่นคง

แนวทางหลัก

1.1 พัฒนาหลักสูตร กระบวนการเรียนการสอน

1.1.1 การเสริมสร้างความมั่นคงของสถาบันหลักน้อมนำพระราชปณิธานและพระราชกระแส ด้านการศึกษา พัฒนาหลักสูตร การเรียนการสอนวิชาที่มีเนื้อหาเกี่ยวกับประวัติศาสตร์ และสถาบันพระมหากษัตริย์

1.1.2 พัฒนากระบวนการเรียนการสอน เพื่อความโปร่งใสและสมานฉันท์ เช่น กิจกรรม เพื่อนช่วยเพื่อน

1.2 การบริหารจัดการ

1.2.1 การศึกษาจังหวัดชายแดนภาคใต้และพื้นที่ชายขอบชายแดน

1.2.2 ป้องกันและแก้ไขปัญหาเสพติดในสถานศึกษา

2. ด้านการผลิต พัฒนากำลังคนและสร้างความสามารถในการแข่งขัน

แนวทางทางหลัก : ผลิต พัฒนากำลังคนและงานวิจัยที่สอดคล้องกับการพัฒนาประเทศ

2.1 การยกระดับมาตรฐาน พัฒนาหลักสูตร สื่อ และครูด้านภาษา

2.1.1 ยกกระดับวิชาภาษาอังกฤษรองรับ Thailand 4.0 ในสถานศึกษาสังกัดสำนักงานคณะกรรมการการศึกษาขั้นพื้นฐานอย่างต่อเนื่อง และสังกัดสำนักงานคณะกรรมการการอาชีวศึกษา โดยจัดทำ Echo English Vocational ซึ่งเป็น Application ภาษาอังกฤษ สำหรับนักเรียนอาชีวศึกษา และการอบรมโดย Boot Camp ตลอดจนพัฒนาทักษะภาษาอังกฤษของประชาชนในรูปแบบต่าง ๆ อาทิ หลักสูตรภาษาอังกฤษระยะสั้น Application และสื่อต่าง ๆ ที่หลากหลาย

2.1.2 พัฒนาวิชาภาษาจีน โดยหลักการเกี่ยวกับวิชาภาษาอังกฤษ โดยปี 2560 จะดำเนินการเป็นกลุ่มเล็ก โดยการสนับสนุนของสถานทูตสาธารณรัฐประชาชนจีน

2.1.3 ขับเคลื่อนการจัดการเรียนรู้สะเต็มศึกษา (STEM Education) เพื่อแก้ปัญหาขาดแคลนบุคลากรสายวิทยาศาสตร์ของประเทศ

2.1.4 พัฒนาโรงเรียนวิทยาศาสตร์ ห้องเรียนหลักสูตรพิเศษเพื่อเสริมสร้างศักยภาพการแข่งขัน

2.2 ผลิตกำลังคนรองรับ New S-Curve โดยสานพลังประชารัฐด้านการศึกษาและจัดการศึกษาวิภาคีอีกรูปแบบหนึ่ง โดยใช้สถานการณ์จริงจากสถานประกอบการและชุมชน “ปรับโรงงาน เป็นโรงเรียน” โดยมุ่งเน้นให้นักเรียนนักศึกษาได้ฝึกทักษะฝีมือควบคู่กับการฝึกทักษะการทำงานร่วมกับผู้อื่น เพื่อให้มีสมรรถนะที่เป็นไปตามความต้องการของสถานประกอบการ

2.3 ปรับปรุงกระบวนการเรียนการสอน เร่งรัดการพัฒนาอาจารย์ เพื่อผลิตนวัตกรรมและเทคโนโลยีรองรับอุตสาหกรรมเป้าหมาย 10 อุตสาหกรรมใหม่

3. ด้านการพัฒนาและเสริมสร้างศักยภาพคน

แนวทางหลัก

3.1 การพัฒนาหลักสูตร กระบวนการเรียนการสอน การวัดและประเมินผล

3.1.1 การจัดการศึกษาเด็กปฐมวัย

1) กระทรวงศึกษาธิการ รับผิดชอบดูแลระดับชั้นอนุบาล 1 ถึงระดับชั้นอนุบาล 3 (เด็กอายุ 3 - 5 ปี) และจัดทำมาตรฐานผู้เรียน ครู สถานศึกษาและผู้บริหารเพื่อประกันคุณภาพให้แก่เด็กปฐมวัยทุกสังกัด

2) หน่วยงานอื่น อาทิ กระทรวงมหาดไทย รับผิดชอบดูแลเด็ก ของศูนย์พัฒนาเด็กเล็ก

3.1.2 การส่งเสริม ปลูกฝังคุณธรรม จริยธรรม

1) เรื่องคุณธรรม จริยธรรมเน้นการพัฒนาคุณลักษณะ ที่พึงประสงค์ในเด็ก เยาวชน และต่อยอดการสร้างความคิด ซึ่งโมเดลการสร้างความคิดมีหลายทางทั้งกระบวนการลูกเสือ-เนตรนารี รวมทั้งรูปแบบโรงเรียนคุณธรรม โรงเรียนวิถีพุทธ และโครงการยุวทูตความคิด

2) รมรณรงค์ให้เด็ก “เกลียดการโกง ความไม่ซื่อสัตย์”

3.1.3 การพัฒนา ปรับปรุงหลักสูตร การเรียนการสอน

1) หลักสูตรมีความยืดหยุ่น ชุมชนท้องถิ่นสามารถออกแบบหลักสูตรเองได้

2) ปรับปรุงหลักสูตร โดยเพิ่ม 3 วิชา ซึ่งอยู่ในกรอบเดิม ได้แก่ วิชาภูมิศาสตร์ ICT และ Design and Technology โดยวิชา ICT และ Design and Technology เป็นการสนับสนุนช่วยเหลือจากประเทศอังกฤษและประเทศสหรัฐอเมริกา

3) แก้ไขปัญหาอ่านไม่ออกเขียนไม่ได้ เน้นกิจกรรมการอ่านโดยเฉพาะการอ่านให้เด็กอนุบาลฟังและการปรับปรุงห้องสมุด

4) เน้นการจัดการเรียนการสอน การคิดวิเคราะห์ตามรูปแบบ Active Learning ในห้องเรียนปกติ และกิจกรรมเสริม โดยกิจกรรมลดเวลาเรียน เพิ่มเวลารู้ เป็นกิจกรรม/ วิธีการย่อย รวมทั้งการรองรับผลการทดสอบ PISA และ STEM Education

3.1.4 การวัดและประเมินผล

- 1) การวางแผนการประเมินผลนักเรียนนานาชาติ (PISA) เพื่อให้ผลคะแนนสูงขึ้น
- 2) การประเมินผล O-Net ในวิชาสังคมศึกษาให้สำนักงานคณะกรรมการการศึกษาขั้นพื้นฐาน เป็นผู้ประเมิน สำหรับวิชาคณิตศาสตร์ และวิทยาศาสตร์ ให้สถาบันส่งเสริมการสอนวิทยาศาสตร์และเทคโนโลยี เป็นผู้ออกข้อสอบ
- 3) การออกข้อสอบวิชาคณิตศาสตร์ และวิทยาศาสตร์ ดำเนินการในรูปคณะกรรมการออกข้อสอบ

3.2 การผลิต พัฒนาครู คณาจารย์และบุคลากรทางการศึกษา

3.2.1 การสรรหาครู

- 1) โครงการผลิตครูเพื่อพัฒนาท้องถิ่น มอบให้สำนักงานคณะกรรมการการศึกษาขั้นพื้นฐานและสำนักงานคณะกรรมการการอาชีวศึกษา เป็นหน่วยงานหลักดำเนินการสรรหาครู (การผลิต รูปแบบการสรรหา การบรรจุแต่งตั้ง การติดตามพร้อมการพัฒนา)
- 2) เปิดโอกาสให้คนเก่งมาเป็นครู

3.2.2 ปรับเกณฑ์การประเมินวิทยฐานะครูให้เป็นการเชื่อมโยงกับการเรียนการสอนเพื่อให้ครูอยู่ในห้องเรียน

3.2.3 การพัฒนาครู การอบรมครู

- 1) หลักสูตรในการอบรมครูให้มีความเชื่อมโยงกับการได้รับ วิทยฐานะและการได้รับใบอนุญาตประกอบวิชาชีพครู โดยต้องเป็นหลักสูตรที่ได้รับการอนุมัติ/เห็นชอบ รวมทั้งการพัฒนาครูด้วยระบบ TEPE Online
- 2) หน่วยดำเนินการ ให้หน่วยงานกลางในการพัฒนาครู คณาจารย์และบุคลากรทางการศึกษา ได้แก่ สถาบันอุดมศึกษา มหาวิทยาลัย และสถาบันพัฒนาครู คณาจารย์และบุคลากรทางการศึกษา

4. ด้านการสร้างโอกาส ความเสมอภาค และการลดความเหลื่อมล้ำทางการศึกษา

แนวทางหลัก : โอกาสและความเสมอภาคทางการศึกษา

4.1 สร้างโอกาสและความเสมอภาคทางการศึกษาโดยยกระดับคุณภาพสถานศึกษา ที่ต้องการความช่วยเหลือและพัฒนาเป็นพิเศษอย่างเร่งด่วน (ICU) รวมทั้ง การดำเนินการตามแนวทาง No Child Left Behind คือ จัดทำข้อมูลเพื่อส่งต่อผู้เรียน การป้องกัน การติดตามเด็กออกกลางคันโดยชุมชน ผู้ปกครองร่วมรับผิดชอบ และคัดกรองเด็กที่มีความจำเป็นและต้องการเป็นพิเศษ

4.2 เพิ่มโอกาสทางการศึกษาผ่านเทคโนโลยีดิจิทัล โดยบูรณาการเทคโนโลยีดิจิทัลเพื่อการศึกษาให้สามารถใช้ประโยชน์ร่วมกัน ทั้งด้านโครงสร้างพื้นฐานและระบบเครือข่าย ด้านระบบข้อมูลสารสนเทศเพื่อการศึกษา ด้านสื่อและองค์ความรู้ รวมถึงการพัฒนาบุคลากรให้ใช้เทคโนโลยีดิจิทัลอย่างสร้างสรรค์และรู้เท่าทันการเปลี่ยนแปลง

4.3 จัดระบบการคัดเลือกเข้าเรียนมหาวิทยาลัย (Admission) เพื่อสร้างความเท่าเทียมในการใช้สิทธิ์เข้าศึกษาต่อระดับอุดมศึกษาผ่านระบบ Clearing-House

5. ด้านการเสริมสร้างคุณภาพชีวิตประชาชนที่เป็นมิตรกับสิ่งแวดล้อม

แนวทางหลัก : พัฒนาหลักสูตร กระบวนการเรียนการสอน

1. โครงการธนาคารขยะ โดยโรงเรียนและชุมชนร่วมคัดแยกขยะ นำกลับมาใช้ประโยชน์
2. การสร้างจิตสำนึกการพัฒนาอย่างยั่งยืน เช่น โรงเรียนตามพระราชดำริ: ต้นแบบการจัดการ สิ่งแวดล้อม
3. หลักปรัชญาของเศรษฐกิจพอเพียงโดยขยายผลบรรจุในหลักสูตรทุกระดับ

6. ด้านการพัฒนาระบบและการบริหารจัดการ

แนวทางหลัก : พัฒนาระบบบริหารจัดการ

6.1 เรื่องกฎหมาย

เตรียมความพร้อมเกี่ยวกับกฎหมายการศึกษา เพื่อรองรับร่างรัฐธรรมนูญ พ.ศ. 2560 จำนวน 12 ฉบับ ดังนี้

6.1.1 กฎหมายหลัก

- 1) พ.ร.บ. การศึกษาแห่งชาติ พ.ศ. 2560-2579
- 2) พ.ร.บ. กองทุนช่วยเหลือผู้ขาดแคลนทุนทรัพย์ พ.ศ. 2560
- 3) พ.ร.บ. ปฏิรูปการศึกษา: จัดตั้งคณะกรรมการให้แล้วเสร็จภายใน 60 วัน

6.1.2 กฎหมายรอง ใน พ.ร.บ. ปฏิรูปการศึกษา

- 1) พ.ร.บ. ระเบียบบริหารราชการกระทรวงศึกษาธิการ พ.ศ. 2546
- 2) พ.ร.บ. สภาครูและบุคลากรทางการศึกษา พ.ศ. 2546
- 3) พ.ร.บ. ระเบียบข้าราชการครูและบุคลากรทางการศึกษา (ฉบับที่ ..) พ.ศ. 2547
- 4) พ.ร.บ. เงินเดือน วิทยฐานะและเงินประจำตำแหน่งข้าราชการครู พ.ศ. 2547
- 5) พ.ร.บ. การอุดมศึกษา พ.ศ. 2550
- 6) พ.ร.บ. โรงเรียนเอกชน พ.ศ. 2550
- 7) พ.ร.บ. การศึกษาตลอดชีวิต พ.ศ.
- 8) พ.ร.บ. เทคโนโลยีเพื่อการศึกษา พ.ศ.
- 9) พ.ร.บ. กองทุนพัฒนาครู พ.ศ.

6.2 ปรับปรุงระบบการบริหารงานบุคคลของข้าราชการครูและบุคลากรทางการศึกษา

6.3 การจัดตั้งกระทรวงอุดมศึกษา ที่เป็นรูปธรรม ชัดเจน

6.4 การขับเคลื่อนนโยบายระดับพื้นที่

ให้สำนักงานศึกษาธิการภาคและสำนักงานศึกษาธิการจังหวัด เป็นฐานในการขับเคลื่อนนโยบายเพื่อพัฒนาคุณภาพการศึกษา

6.5 บริหารจัดการโรงเรียนแม่เหล็กและโรงเรียนขนาดเล็ก

นโยบายปีงบประมาณ พ.ศ. 2560 สำนักงานคณะกรรมการการศึกษาขั้นพื้นฐาน

องค์ประกอบนโยบาย ปีงบประมาณ พ.ศ. 2560

จากการเปลี่ยนแปลงที่เกิดขึ้นในความเป็นมานโยบาย สำนักงานคณะกรรมการการศึกษาขั้นพื้นฐานซึ่งมีภารกิจหลักในการจัดและส่งเสริมการศึกษาขั้นพื้นฐาน จึงกำหนดองค์ประกอบนโยบายเพื่อพัฒนาไปในทิศทางที่สอดคล้องกับการเปลี่ยนแปลงของประเทศ และของโลก โดยความเห็นชอบของคณะกรรมการการศึกษาขั้นพื้นฐาน ประกอบด้วย วิสัยทัศน์ พันธกิจ ประเด็นยุทธศาสตร์ เป้าประสงค์ กลยุทธ์ ผลผลิต จุดเน้นและตัวชี้วัด ดังนี้

วิสัยทัศน์

การศึกษาขั้นพื้นฐานของประเทศไทย มีคุณภาพและมาตรฐานระดับสากล บนพื้นฐานของความเป็นไทย

พันธกิจ

1. ส่งเสริมและสนับสนุนให้ประชากรวัยเรียนทุกคนได้รับการศึกษาอย่างทั่วถึง และมีคุณภาพ
2. ส่งเสริมให้ผู้เรียนมีคุณธรรม จริยธรรม มีคุณลักษณะอันพึงประสงค์ ตามหลักสูตรและค่านิยมหลักของคนไทย 12 ประการพัฒนาระบบบริหารจัดการที่เน้นการมีส่วนร่วม
3. เพื่อเสริมสร้างความรับผิดชอบต่อคุณภาพการศึกษาและบูรณาการการจัดการศึกษา

เป้าประสงค์

เพื่อให้การจัดการศึกษาขั้นพื้นฐานของประเทศไทย มีคุณภาพและมาตรฐานระดับสากล บนพื้นฐานของความเป็นไทย สำนักงานคณะกรรมการการศึกษาขั้นพื้นฐาน จึงกำหนดเป้าประสงค์ดังนี้

1. นักเรียนระดับก่อนประถมศึกษา และระดับการศึกษาขั้นพื้นฐานทุกคน มีพัฒนาการเหมาะสมตามวัยและมีคุณภาพ
2. ประชากรวัยเรียนทุกคนได้รับโอกาสในการศึกษาขั้นพื้นฐานอย่างทั่วถึง มีคุณภาพและเสมอภาค
3. ครูและบุคลากรทางการศึกษา มีสมรรถนะตรงตามสายงาน และมีวัฒนธรรมการทำงาน ที่มุ่งเน้นผลสัมฤทธิ์
4. สำนักงานเขตพื้นที่การศึกษา สำนักงานบริหารงานการศึกษาพิเศษ และสถานศึกษามีประสิทธิภาพ และเป็นกลไกขับเคลื่อนการศึกษาขั้นพื้นฐานสู่คุณภาพระดับมาตรฐานสากล

5. สำนักงานคณะกรรมการการศึกษาขั้นพื้นฐาน เน้นการทำงานแบบบูรณาการ มีเครือข่ายการบริหารจัดการ บริหารแบบมีส่วนร่วมจากทุกภาคส่วนในการจัดการศึกษา และกระจายอำนาจและความรับผิดชอบสู่สำนักงานเขตพื้นที่การศึกษา และสถานศึกษา
6. พื้นที่พิเศษได้รับการพัฒนาคุณภาพการศึกษาและพัฒนา รูปแบบการจัดการศึกษาที่เหมาะสมตามบริบทของพื้นที่ โดยมีประเด็นยุทธศาสตร์ในการดำเนินงาน 4 ยุทธศาสตร์ ได้แก่
 - ประเด็นยุทธศาสตร์ที่ 1 การพัฒนาคุณภาพผู้เรียนในระดับการศึกษาขั้นพื้นฐาน
 - ประเด็นยุทธศาสตร์ที่ 2 การเพิ่มโอกาสให้ผู้เรียนเข้าถึงบริการการศึกษาขั้นพื้นฐาน
 - ประเด็นยุทธศาสตร์ที่ 3 การพัฒนาคุณภาพครูและบุคลากรทางการศึกษา
 - ประเด็นยุทธศาสตร์ที่ 4 การพัฒนาระบบการบริหารจัดการ

ประเด็นยุทธศาสตร์ที่ 1 : การพัฒนาคุณภาพผู้เรียนในระดับการศึกษาขั้นพื้นฐาน

เป้าประสงค์ที่ 1 ผู้เรียนระดับก่อนประถมศึกษาและระดับการศึกษาขั้นพื้นฐานทุกคน มีพัฒนาการเหมาะสมตามวัย

กลยุทธ์

1. เสริมสร้างความเข้มแข็งให้กับการพัฒนาผู้เรียนอย่างมีประสิทธิภาพ

1.1 พัฒนาคุณภาพผู้เรียน

- 1.1.1 ผู้เรียนก่อนระดับก่อนประถมศึกษาที่มีพัฒนาการทางด้านร่างกาย อารมณ์จิตใจ สังคมและสติปัญญา เตรียมความพร้อมเข้าสู่การเรียนรู้ในระดับประถมศึกษา
- 1.1.2 ปลูกฝังผู้เรียนด้านคุณธรรม จริยธรรมตามค่านิยมหลักของคนไทย 12 ประการ รวมทั้งมีจิตสำนึกในการอนุรักษ์ทรัพยากรธรรมชาติและสิ่งแวดล้อม และห่างไกลยาเสพติด
- 1.1.3 ส่งเสริมสนับสนุนการจัดกิจกรรมแนะแนวเพื่อการศึกษาต่อ และการประกอบอาชีพอย่างเข้มแข็ง ต่อเนื่องและเป็นรูปธรรม ตั้งแต่ระดับประถมศึกษาขึ้นไป
- 1.1.4 ส่งเสริมสนับสนุนให้ผู้เรียนสามารถอ่านออกเขียนได้ตามวัย
- 1.1.5 ส่งเสริมการเรียนการสอนให้ผู้เรียนมีความมั่นใจในการสื่อสารภาษาอังกฤษและภาษาอาเซียนอย่างน้อย 1 ภาษา

1.2 พัฒนาคุณภาพการจัดการศึกษา

- 1.2.1 ปรับปรุงหลักสูตรแกนกลางการศึกษาขั้นพื้นฐานและนำหลักสูตรไปสู่การปฏิบัติให้เกิดประสิทธิภาพ โดยลดเวลาเรียน เพิ่มเวลารู้ จัดกิจกรรมให้สอดคล้องกับหลักสูตรตามความจำเป็นและความต้องการของผู้เรียน ชุมชน ท้องถิ่นและสังคม

- 1.2.2 ส่งเสริม สนับสนุนการใช้สื่อการเรียนการสอน เทคโนโลยี นวัตกรรม และสิ่งอำนวยความสะดวกที่หลากหลาย มีศูนย์รวมสื่อให้ครูสามารถยืมสื่อไปใช้ในการจัดการเรียนรู้ได้ทั้งในห้องเรียนและนอกห้องเรียน
- 1.2.3 ปรับปรุงวิธีการวัดและประเมินผล ให้สามารถพัฒนาและประเมินผลผู้เรียนให้มีคุณภาพตามศักยภาพเป็นรายบุคคล
- 1.2.4 ส่งเสริม สนับสนุนการนำผลการประเมินในระดับสถานศึกษาระดับชาติ (NT, O-NET) และระดับนานาชาติ (PISA) มาใช้พัฒนาการเรียนรู้อให้เกิดคุณภาพแก่ผู้เรียน
- 1.2.5 ส่งเสริมการจัดหลักสูตรทักษะอาชีพ ควบคู่ไปกับวิชาสามัญ

2. สร้างการมีส่วนร่วมพัฒนาคุณภาพผู้เรียน

- 2.1 สร้างความเข้าใจและความตระหนักในการจัดการศึกษาขั้นพื้นฐานให้แก่ผู้ปกครอง ชุมชน สังคม และสาธารณชนในการพัฒนาคุณภาพผู้เรียน
- 2.2 ประสาน ส่งเสริม สนับสนุนให้ผู้ปกครอง ชุมชน และหน่วยงานที่เกี่ยวข้องทุกภาคส่วนในการกำกับดูแล และมีส่วนร่วมรับผิดชอบในการพัฒนาคุณภาพผู้เรียน
- 2.3 ประสานสถาบันที่รับผู้เรียนเข้าศึกษาต่อให้มีการคัดเลือกอย่างหลากหลาย สอดคล้องกับหลักสูตรการศึกษาขั้นพื้นฐาน

ประเด็นยุทธศาสตร์ที่ 2 : การเพิ่มโอกาสให้ผู้เรียนเข้าถึงบริการการศึกษาขั้นพื้นฐาน

เป้าประสงค์ที่ 2 ประชากรวัยเรียนทุกคนได้รับโอกาสในการศึกษาขั้นพื้นฐานอย่างทั่วถึง มีคุณภาพ และเสมอภาค

เป้าประสงค์ที่ 6 พื้นที่พิเศษ ได้รับการพัฒนาคุณภาพการศึกษาและพัฒนารูปแบบการจัดการศึกษาที่เหมาะสมตามบริบทของพื้นที่

กลยุทธ์

1. เพิ่มโอกาสการเข้าถึงการศึกษาที่มีคุณภาพ

- 1.1 สนับสนุนให้สถานศึกษามีคุณภาพ มีรูปแบบการเรียนการสอนสอดคล้องกับบริบทของพื้นที่มุ่งสู่มาตรฐานสากล บนพื้นฐานของความเป็นไทย ให้ครอบคลุมทุกตำบล
- 1.2 ส่งเสริมและสนับสนุนให้สถานศึกษาที่จัดการศึกษาระดับมัธยมศึกษาตอนปลาย จัดการศึกษาวิชาชีพ โดยสร้างความร่วมมือกับสถานประกอบการ หรือหน่วยงานอื่น

- 1.3 ส่งเสริมการจัดการศึกษาในรูปแบบที่หลากหลาย และมีคุณภาพตามมาตรฐานที่เหมาะสมกับความต้องการของผู้เรียนแต่ละบุคคล โดยมีความเชื่อมโยงระหว่างรูปแบบต่าง ๆ ทั้งในรูปแบบปกติ รูปแบบเพื่อความเป็นเลิศ รูปแบบเพื่อผู้เรียนที่มีความต้องการพิเศษ และรูปแบบการศึกษาทางเลือก
- 1.4 ส่งเสริมและสนับสนุนการจัดการศึกษาสำหรับโรงเรียนในเขตพื้นที่พิเศษ (พื้นที่สูง ชายแดน เกาะแก่ง เขตพัฒนาพิเศษเฉพาะกิจจังหวัดชายแดนภาคใต้)

2. ลดความเหลื่อมล้ำทางการศึกษา

- 2.1 สร้างความเข้มแข็งของระบบดูแลช่วยเหลือนักเรียน ระบบส่งเสริมความประพฤตินักเรียนและระบบคุ้มครองนักเรียน รวมถึงการสร้างภูมิคุ้มกันทางสังคมให้เชื่อมโยงสัมพันธ์กับเครือข่ายสหวิชาทุกระดับ
- 2.2 ประสานหน่วยงานที่เกี่ยวข้องในการจัดการศึกษาที่เหมาะสมสำหรับเด็กด้วยโอกาส ที่ไม่อยู่ในทะเบียนราษฎร์ เช่น เด็กไร้สัญชาติ เด็กพลัดถิ่น เด็กต่างด้าว เด็กไทยที่ไม่มีเลขบัตรประจำตัวประชาชน เป็นต้น

ประเด็นยุทธศาสตร์ที่ 3 : การพัฒนาครูและบุคลากรทางการศึกษา

เป้าประสงค์ที่ 3 ครูและบุคลากรทางการศึกษา มีสมรรถนะตรงตามสายงานและวัฒนธรรมการทำงานที่มุ่งเน้นผลสัมฤทธิ์

เป้าประสงค์ที่ 6 พื้นที่พิเศษได้รับการพัฒนาการศึกษาและพัฒนา รูปแบบการจัดการศึกษาที่เหมาะสมตามบริบทของพื้นที่

กลยุทธ์

1. ลดภาระงานอื่นที่นอกเหนือจากงานที่เกี่ยวข้องกับการจัดการเรียนรู้ของครูและบุคลากรทางการศึกษา
 - 1.1. ขอความร่วมมือหน่วยงานที่เกี่ยวข้อง หลีกเลี่ยงการจัดกิจกรรมโครงการในช่วงเปิดภาคเรียน
 - 1.2. ส่งเสริมให้มีการบริหารจัดการในลักษณะกลุ่มโรงเรียน โดยเฉพาะโรงเรียนที่มีจำนวนครูไม่เพียงพอ
 - 1.3. กำหนดนโยบายให้ผู้บริหารสถานศึกษาสอนอย่างน้อย 1 รายวิชา ในโรงเรียนของตนและประสานบุคลากรทางการศึกษาในเขตพื้นที่การศึกษา ที่มีคุณวุฒิเหมาะสมช่วยสอนในโรงเรียนที่ครูไม่เพียงพอ
 - 1.4. ประสานและส่งเสริมการทำงานของผู้มีจิตอาสา หรือการสนับสนุนบุคลากรจากองค์กรต่าง ๆ

2. ส่งเสริม สนับสนุนการพัฒนาองค์ความรู้ครูและบุคลากรทางการศึกษา โดยเฉพาะด้านการจัดการเรียนรู้ การวัดและประเมินผล และทักษะในการสื่อสารของครูให้มีสมรรถนะด้านการสอนอย่างมีประสิทธิภาพ
 - 2.1. เผยแพร่องค์ความรู้ แหล่งเรียนรู้และนวัตกรรม วิธีการจัดการเรียนรู้ การสอนคิดแบบต่าง ๆ ตลอดจนการวัดและประเมินผลให้สามารถนำมาพัฒนาผู้เรียนให้มีคุณภาพตามศักยภาพเป็นรายบุคคล
 - 2.2. พัฒนาครูและบุคลากรทางการศึกษา ให้สามารถยกระดับคุณภาพการศึกษาตามศักยภาพของแต่ละบุคคลในรูปแบบที่หลากหลาย โดยการประยุกต์สื่อ เทคโนโลยีสารสนเทศและการสื่อสารที่ทันสมัยมาใช้ในการพัฒนา
 - 2.3. ส่งเสริมระบบการนิเทศแบบกัลยาณมิตร โดยสำนักงานเขตพื้นที่การศึกษา ผู้บริหารสถานศึกษาและครูทั้งโรงเรียน ระหว่างโรงเรียน หรือภาคส่วนอื่น ๆ ตามความพร้อมของโรงเรียน
 - 2.4. ส่งเสริมการสร้างเครือข่ายการเรียนรู้ การมีส่วนร่วมจากผู้มีส่วนเกี่ยวข้องทุกภาคส่วนให้เกิดชุมชนแห่งการเรียนรู้
 - 2.5. ส่งเสริมครูให้จัดการเรียนรู้สู่ประชาคมอาเซียน
 - 2.6. ส่งเสริมครูและบุคลากรทางการศึกษาให้มีสมรรถนะในการคุ้มครองดูแลช่วยเหลือผู้เรียน ที่มีความต้องการพิเศษ หรือต้องการคุ้มครองพิเศษ
3. ส่งเสริม สนับสนุนการพัฒนาผู้บริหารสถานศึกษาให้มีความสามารถทุกด้านอย่างมีประสิทธิภาพและเกิดประสิทธิผล
4. เสริมสร้างระบบแรงจูงใจให้ครูและบุคลากรทางการศึกษา มีขวัญกำลังใจในการทำงานเกิดผลการปฏิบัติงานเชิงประจักษ์
 - 4.1. ยกย่องเชิดชูเกียรติครูและบุคลากรทางการศึกษาที่เป็นมืออาชีพ
 - 4.2. ส่งเสริมความก้าวหน้าของครูและบุคลากรทางการศึกษาให้มีวิทยฐานะสูงขึ้น
5. ส่งเสริมสนับสนุนให้องค์กร องค์กรคณะบุคคล และผู้มีส่วนได้ส่วนเสีย วางแผน สรรหา ย้ายโอนครูและบุคลากรทางการศึกษาให้สอดคล้องกับความจำเป็นของโรงเรียน และชุมชน
 - 5.1. สร้างความตระหนักกับองค์กร องค์กรคณะบุคคลและผู้มีส่วนได้ส่วนเสียในการสรรหา ย้ายโอนครูและบุคลากรทางการศึกษาในเขตพื้นที่ และมีการเผยแพร่ประชาสัมพันธ์
 - 5.2. ประสานสถาบันอุดมศึกษาผลิตครูวิชาเอกที่ตรงกับความต้องการ สามารถจัดการเรียนรู้ที่มีความแตกต่างหลากหลายได้ และสอดคล้องกับบริบทของโรงเรียน

ประเด็นยุทธศาสตร์ที่ 4 : การพัฒนาระบบการบริหารจัดการ

เป้าประสงค์ที่ 4 สำนักงานเขตพื้นที่การศึกษา สำนักบริการงานการศึกษาพิเศษ และสถานศึกษามีประสิทธิภาพ และเป็นกลไกขับเคลื่อนการศึกษาขั้นพื้นฐานสู่คุณภาพระดับมาตรฐานสากล

เป้าประสงค์ที่ 5 สำนักงานคณะกรรมการการศึกษาขั้นพื้นฐาน เน้นการทำงานแบบบูรณาการมีเครือข่ายการบริหารจัดการ บริหารแบบมีส่วนร่วมจากทุกภาคส่วนในการจัดการศึกษา และกระจายอำนาจและความรับผิดชอบสู่สำนักงานเขตพื้นที่การศึกษา และสถานศึกษา

เป้าประสงค์ที่ 6 พื้นที่พิเศษได้รับการพัฒนาคุณภาพการศึกษาและการพัฒนารูปแบบการจัดการศึกษาที่เหมาะสมตามบริบทของพื้นที่

กลยุทธ์

1. กระจายอำนาจและความรับผิดชอบการบริหารจัดการศึกษา

- 1.1. ส่งเสริม สนับสนุนสำนักงานเขตพื้นที่การศึกษาและสถานศึกษา ให้มีความสามารถและมีความเข้มแข็งในการบริหารจัดการด้วยตนเอง ได้อย่างมีประสิทธิภาพ
- 1.2. บูรณาการการทำงาน พัฒนาคุณภาพการศึกษาระหว่างหน่วยงานต่าง ๆ เพื่อส่งเสริมให้สำนักงานเขตพื้นที่การศึกษาและสถานศึกษาพัฒนาคุณภาพตามบริบทได้เพิ่มขึ้น
- 1.3. พัฒนาระบบสารสนเทศเพื่อการบริหารจัดการที่มีประสิทธิภาพ
- 1.4. พัฒนาระบบการสื่อสารและเทคโนโลยีเพื่อการศึกษา
- 1.5. พัฒนาระบบงบประมาณและทรัพยากรเพื่อการศึกษา
- 1.6. พัฒนาระบบ กำกับ ติดตาม ตรวจสอบ และประเมินผลเพื่อการบริหารจัดการที่มีประสิทธิภาพ
- 1.7. แก้ปัญหาการบริหารจัดการที่ไม่เหมาะสมให้ถูกต้องโดยยึดหลักธรรมาภิบาล

2. ส่งเสริมเครือข่ายและการมีส่วนร่วมในการบริหารจัดการ

- 2.1. สร้างเครือข่ายในรูปแบบ cluster ของสำนักงานเขตพื้นที่การศึกษาในการบริหารจัดการศึกษาร่วมกัน
- 2.2. ส่งเสริมการมีส่วนร่วมในการบริหารจัดการศึกษา
- 2.3. ประชาสัมพันธ์ให้สาธารณชนทราบถึงความต้องการได้รับการช่วยเหลือของสถานศึกษาในการจัดการศึกษา
- 2.4. ประสานหน่วยงานทุกภาคส่วน ผู้มีส่วนได้ส่วนเสียให้เข้ามาร่วมพัฒนาและช่วยเหลือสถานศึกษา

3. ส่งเสริมการนำผลการวิจัยไปใช้เพื่อพัฒนานโยบายและเป็นฐานในการพัฒนาการจัดการศึกษาของเขตพื้นที่การศึกษาและสถานศึกษา

4. ส่งเสริมสำนักงานเขตพื้นที่การศึกษา สถานศึกษา และองค์กรบุคคลให้มีความรับผิดชอบต่อผลการดำเนินงาน
 - 4.1. ยกย่องเชิดชูเกียรติสำนักงานเขตพื้นที่การศึกษา สถานศึกษา และองค์กรบุคคลที่มีผลงานเชิงประจักษ์
 - 4.2. สร้างแรงจูงใจให้สำนักงานเขตพื้นที่การศึกษา สถานศึกษา และองค์กรบุคคลที่มีผลงานเชิงประจักษ์
 - 4.3. รับฟังความคิดเห็นและข้อเสนอแนะที่เกี่ยวข้องกับองค์กร องค์กรบุคคลในการปรับปรุงงานแก้ไข และติดตามตรวจสอบอย่างต่อเนื่อง
5. ส่งเสริมการบริหารจัดการศึกษาในพื้นที่พิเศษ และระดับตำบล
 - 5.1. พัฒนารูปแบบการจัดการศึกษาในพื้นที่พิเศษให้เหมาะสมตามบริบทของพื้นที่
 - 5.2. วางแผนพัฒนาการศึกษาระดับตำบล (Educational Maps)

ผลผลิต

สำนักงานคณะกรรมการการศึกษาขั้นพื้นฐาน มีการดำเนินงาน 6 ผลผลิตดังนี้

1. ผู้จบการศึกษาก่อนระดับประถมศึกษา
2. ผู้จบการศึกษามัธยมศึกษา
3. ผู้จบการศึกษามัธยมศึกษาตอนปลาย
4. เด็กพิการได้รับการศึกษาขั้นพื้นฐานและพัฒนาสมรรถภาพ
5. เด็กด้อยโอกาสได้รับการศึกษาขั้นพื้นฐาน
6. ผู้ที่มีความสามารถพิเศษได้รับการพัฒนาศักยภาพ

โดยมีหน่วยงานกำกับ ประสาน ส่งเสริมการจัดการศึกษา คือ สำนักงานเขตพื้นที่การศึกษา ประถมศึกษาจำนวน 183 เขต สำนักงานเขตพื้นที่ศึกษามัธยมศึกษา จำนวน 42 เขต และสำนักบริหารงานการศึกษาพิเศษ ซึ่งมีสถานศึกษาขั้นพื้นฐานเป็นหน่วยปฏิบัติการจัดการศึกษา เพื่อให้ภารกิจดังกล่าวสามารถตอบสนองสภาพปัญหาและรองรับการขับเคลื่อนนโยบายกระทรวงศึกษาธิการ และนโยบายรัฐบาล

จุดเน้นการดำเนินงานคณะกรรมการการศึกษาขั้นพื้นฐาน

สำนักงานคณะกรรมการการศึกษาขั้นพื้นฐานกำหนด 6 จุดเน้นการดำเนินงาน ปีงบประมาณ พ.ศ. 2560 ที่สอดคล้องกับ 6 ยุทธศาสตร์ กระทรวงศึกษาธิการ ดังนี้

1. จุดเน้นด้านหลักสูตรและกระบวนการเรียนรู้
2. จุดเน้นด้านครูและบุคลากรทางการศึกษา
3. จุดเน้นด้านพัฒนากำลังคนและงานวิจัยที่สอดคล้องกับความต้องการของประเทศ
4. จุดเน้นด้านการทดสอบ การประเมิน การประกันคุณภาพและมาตรฐานการศึกษา
5. จุดเน้นด้าน ICT เพื่อการศึกษา
6. จุดเน้นด้านการบริหารจัดการ

1. จุดเน้นด้านหลักสูตรและกระบวนการเรียนรู้

1. หลักสูตรและกระบวนการเรียนรู้มีการปรับปรุงตามความเหมาะสม ดังต่อไปนี้
 - 1.1 หลักสูตรแกนกลางการศึกษาขั้นพื้นฐานมีการปรับปรุงให้เหมาะสมกับผู้เรียน
 - 1.2 โครงสร้างเวลาเรียนมีการปรับปรุงให้เหมาะสมกับผู้เรียน
 - 1.3 สถานศึกษาทุกแห่งมีการยกระดับมาตรฐานภาษาอังกฤษในแต่ละช่วงชั้น
 - 1.4 สถานศึกษาใช้ STEM Education BBL DLTV
2. ผู้เรียนมีสมรรถนะที่สำคัญสู่มาตรฐานสากล ดังต่อไปนี้
 - 2.1 ผู้เรียนระดับก่อนประถมศึกษาามีพัฒนาการด้านร่างกาย อารมณ์ จิตใจ สังคม และสติปัญญาที่สมดุล เหมาะสมกับสังคม วัย และเรียนรู้อย่างมีความสุข
 - 2.2 ผู้เรียนชั้นประถมศึกษาปีที่ 1 อ่านออก เขียนได้
 - 2.3 ผู้เรียนตั้งแต่ชั้นประถมศึกษาปีที่ 2 ขึ้นไป อ่านคล่องเขียนคล่อง
 - 2.4 ผู้เรียนชั้นประถมศึกษาปีที่ 3 มีความสามารถด้านภาษา ด้านคำนวณ และด้านเหตุผล ผ่านเกณฑ์มาตรฐานที่กำหนดเพิ่มขึ้น
 - 2.5 ผู้เรียนชั้นประถมศึกษาปีที่ 6 ชั้นมัธยมศึกษาปีที่ 3 และชั้นมัธยมศึกษาปีที่ 6 มีผลสัมฤทธิ์ทางการเรียนจากการทดสอบระดับชาติขั้นพื้นฐาน (O-NET) กลุ่มสาระหลักเพิ่มขึ้น
 - 2.6 ผู้เรียนในระดับมัธยมศึกษาได้รับการส่งเสริมให้มีแรงจูงใจสู่อาชีพ ด้วยการแนะแนว และได้รับการพัฒนาความรู้ทักษะที่เหมาะสมเพื่อการมีงานทำในอนาคต

- 2.7 ผู้เรียนมีทักษะในการสื่อสาร ทักษะการคิด ทักษะการแก้ปัญหา ทักษะชีวิต และทักษะการใช้เทคโนโลยี ที่เหมาะสมตามช่วงวัย
- 2.8 ผู้เรียนได้รับการวัดและประเมินผลที่หลากหลายเหมาะสมตามศักยภาพเป็นรายบุคคล
3. ผู้เรียนมีคุณธรรม จริยธรรม ตามค่านิยมหลักของคนไทย 12 ประการ รวมทั้งมีจิตสำนึกในการอนุรักษ์ทรัพยากรธรรมชาติและสิ่งแวดล้อม และห่างไกลยาเสพติด
 - 3.1 ผู้เรียนระดับประถมศึกษา ใฝ่เรียนรู้ ใฝ่ดี และอยู่ร่วมกับผู้อื่นได้
 - 3.2 ผู้เรียนระดับมัธยมศึกษาตอนต้น มีทักษะการแก้ปัญหา และอยู่อย่างพอเพียง
 - 3.3 ผู้เรียนระดับมัธยมศึกษาตอนปลาย มีความมุ่งมั่นในการศึกษาและการทำงาน สามารถปรับตัวเข้ากับพหุวัฒนธรรม บนพื้นฐานวัฒนธรรมที่ดั่งงามของไทย
4. ผู้เรียนที่มีความต้องการพิเศษได้รับการส่งเสริม สนับสนุน และพัฒนาเต็มตามศักยภาพ เป็นรายบุคคล ได้แก่
 - 4.1 ผู้พิการ
 - 4.2 ผู้ด้อยโอกาสและผู้เรียนในพื้นที่พิเศษ
 - 4.3 ผู้เรียนที่มีความสามารถพิเศษ
 - 4.4 ผู้เรียนภายใต้การจัดการศึกษาโดยครอบครัว สถานประกอบการ และศูนย์การเรียนรู้
 - 4.5 ผู้เรียนที่ต้องการความคุ้มครองและช่วยเหลือเป็นกรณีพิเศษ

2. จุดเน้นด้านครูและบุคลากรทางการศึกษา

1. ครูและบุคลากรทางการศึกษา ได้รับการพัฒนาองค์ความรู้ตรงตามความต้องการของบุคคล และสถานศึกษา
 - 1.1 ครูและบุคลากรทางการศึกษา ได้รับการพัฒนาวิธีการจัดการเรียนรู้ที่ใช้ทักษะกระบวนการคิด รวมทั้งการวัดและประเมินผลการเรียนรู้
 - 1.2 ครูและบุคลากรทางการศึกษา สามารถประยุกต์ใช้ระบบเทคโนโลยีสารสนเทศ และการสื่อสารที่ทันสมัย
 - 1.3 ครูและบุคลากรทางการศึกษา ได้รับการนิเทศแบบกัลยาณมิตร จากสำนักงานเขตพื้นที่การศึกษา ผู้บริหารสถานศึกษา และครู ทั้งในโรงเรียน ระหว่างโรงเรียน หรือภาคส่วนอื่น ๆ ตามความพร้อมของโรงเรียน
 - 1.4 ครูและบุคลากรทางการศึกษา สร้างเครือข่ายการเรียนรู้ การมีส่วนร่วมจากผู้มีส่วนเกี่ยวข้อง และทุกภาคส่วนให้เกิดชุมชนแห่งการเรียนรู้
 - 1.5 ครูจัดการเรียนรู้สู่ประชาคมอาเซียน
 - 1.6 ครูและบุคลากรทางการศึกษา มีจิตวิญญาณของความเป็นครู การเป็นครูมืออาชีพ และยึดมั่น

ในจรรยาบรรณวิชาชีพ

2. ผู้บริหารสถานศึกษา สามารถบริหารงานทุกด้านให้มีประสิทธิภาพ และเกิดประสิทธิผล
3. ครูและบุคลากรทางการศึกษา มีขวัญกำลังใจในการทำงาน และมีผลการปฏิบัติงานเชิงประจักษ์
4. องค์กร องค์กรคณะบุคคล และผู้มีส่วนได้ส่วนเสีย วางแผนสรรหา ย้าย โอน ครูและบุคลากรทางการศึกษา ให้สอดคล้องกับความต้องการของโรงเรียนและชุมชน

3. จุดเน้นด้านพัฒนากำลังคนและงานวิจัยที่สอดคล้องกับความต้องการของประเทศ

1. สถานศึกษาสร้างค่านิยมเชิงบวกในการเรียนสายอาชีพ เพื่อลดสัดส่วนการเรียนสายสามัญ
2. หน่วยงานทุกระดับมีการวิจัยที่สามารถนำไปใช้ประโยชน์ได้

4. จุดเน้นด้านการทดสอบ การประเมิน การประกันคุณภาพและมาตรฐานการศึกษา

1. ระบบการประเมินสถานศึกษาและผู้เรียนมีการพัฒนาให้เหมาะสมกับสถานศึกษาและผู้เรียน
2. ระบบทดสอบเพื่อประเมินผ่าน หรือข้ามชั้น มีการพัฒนาให้เหมาะสมในการจบการศึกษา
ชั้นประถมศึกษาปีที่ 6 ชั้นมัธยมศึกษาปีที่ 3 และชั้นมัธยมศึกษาปีที่ 6
3. ผู้ประเมินคุณภาพสถานศึกษามีการพัฒนาตามมาตรฐานผู้ประเมิน

5. จุดเน้นด้าน ICT เพื่อการศึกษา

1. หน่วยงานทุกระดับพัฒนาระบบ ICT เพื่อการศึกษาให้เหมาะสมกับสถานศึกษาและผู้เรียน
2. หน่วยงานทุกระดับพัฒนาระบบข้อมูลสารสนเทศให้เป็นฐานเดียวกันในเรื่องข้อมูลนักเรียน ข้อมูลครูและบุคลากรทางการศึกษา ข้อมูลสถานศึกษาและข้อมูลข้าราชการและบุคลากรอื่น ในการใช้ข้อมูลร่วมกันอย่างมีประสิทธิภาพ
3. หน่วยงานทุกระดับพัฒนา DLTV DLIT ให้เหมาะสมกับสถานศึกษาและผู้เรียน
4. ผู้เรียนมีคอมพิวเตอร์ใช้ในการเรียนรู้

6. จุดเน้นด้านการบริหารจัดการ

1. หน่วยงานทุกระดับบริหารจัดการโดยมุ่งเน้นการกระจายอำนาจ การสร้างเครือข่าย และรับผิดชอบต่อผลการดำเนินงาน
 - 1.1 สถานศึกษาที่ไม่ผ่านการรับรองคุณภาพภายนอกตามที่กำหนดได้รับการแก้ไขช่วยเหลือ
นิเทศ ติดตาม และประเมินผล

- 1.2 สถานศึกษาขนาดเล็กได้รับการพัฒนาให้มีคุณภาพการจัดการศึกษา
- 1.3 สถานศึกษาที่มีความพร้อมรับการกระจายอำนาจ มีรูปแบบการบริหารจัดการได้อย่างมีประสิทธิภาพ
- 1.4 สถานศึกษาบริหารจัดการร่วมกันโดยใช้การวางแผนพัฒนาการศึกษาระดับตำบล (Educational Maps)
- 1.5 สำนักงานเขตพื้นที่การศึกษาบริหารร่วมกันในรูปแบบ cluster อย่างมีประสิทธิภาพ
- 1.6 สำนักงานเขตพื้นที่การศึกษาบริหารจัดการอย่างมีประสิทธิภาพ โดยใช้มาตรฐานสำนักงานเขตพื้นที่การศึกษา
- 1.7 หน่วยงานทุกระดับพัฒนาคุณภาพการศึกษา สร้างระบบสวัสดิการ สวัสดิภาพ และความปลอดภัยให้เหมาะสมตามบริบทของพื้นที่พิเศษ
- 1.8 หน่วยงานทุกระดับพัฒนาระบบ กำกับ ติดตาม และประเมินผล เพื่อการบริหารจัดการที่มีประสิทธิภาพและต่อเนื่อง
- 1.9 หน่วยงานทุกระดับปรับปรุงระบบการจัดสรรงบประมาณ และเกณฑ์การจัดสรรงบประมาณอุดหนุนค่าใช้จ่ายรายหัว ให้มีความเหมาะสมและเพียงพอ
- 1.10 หน่วยงานทุกระดับ ยกย่องเชิดชูเกียรติ หน่วยงาน องค์กรคณะบุคคลและบุคลากรที่มีผลงานเชิงประจักษ์
- 1.11 หน่วยงานทุกระดับ ส่งเสริมให้มีการวิจัยเพื่อพัฒนานโยบายและพัฒนาการจัดการศึกษาของเขตพื้นที่การศึกษาและสถานศึกษา
- 1.12 หน่วยงานทุกระดับ มีการบริหารจัดการโดยยึดหลักธรรมาภิบาล
2. หน่วยงานทุกระดับ ส่งเสริมการมีส่วนร่วมในการจัดการศึกษา
 - 2.1 หน่วยงานทุกระดับ ส่งเสริมให้ทุกภาคส่วนและผู้มีส่วนได้ส่วนเสียเข้ามามีส่วนร่วมในการจัดการศึกษา
 - 2.2 หน่วยงานทุกระดับ ส่งเสริมการระดมทรัพยากรในการจัดการศึกษา
 - 2.3 หน่วยงานทุกระดับ รับฟังความคิดเห็น ข้อเสนอแนะจากทุกภาคส่วน และผู้มีส่วนได้ส่วนเสีย เพื่อปรับปรุงพัฒนาการจัดการศึกษา

ทิศทางการพัฒนาการศึกษา สำนักงานการศึกษามัธยมศึกษาเขต 11

วิสัยทัศน์

สำนักงานการศึกษามัธยมศึกษาเขต 11 เป็นผู้นำในการพัฒนาคุณภาพการศึกษาสู่มาตรฐานสากล บนพื้นฐานความเป็นไทย

พันธกิจ

1. พัฒนาระบบการบริหารจัดการตามหลักธรรมาภิบาล
2. ส่งเสริมและพัฒนาการจัดการศึกษาให้ผู้เรียนมีคุณภาพตามมาตรฐานสากล
3. เสริมสร้างความเสมอภาค สิทธิและโอกาสทางการศึกษา
4. ส่งเสริมและพัฒนาครูและบุคลากรทางการศึกษา
5. ส่งเสริมให้บุคลากรและผู้เรียนมีคุณธรรมจริยธรรม มีคุณภาพชีวิตบนพื้นฐานความเป็นไทยตามหลักปรัชญาของเศรษฐกิจพอเพียง

ค่านิยมขององค์กร

ยิ้มแย้มแจ่มใส ว่องไวทุกงาน บริการประทับใจ มีวินัยและคุณธรรม
Smile Speed Service Spirit and Smart

เป้าประสงค์

1. ผู้บริหารเป็นผู้นำการเปลี่ยนแปลง บริหารจัดการตามหลักธรรมาภิบาล
2. ผู้เรียนมีคุณภาพตามมาตรฐานสากล
3. ประชากรวัยเรียนระดับมัธยมศึกษาทุกคน ได้รับการศึกษาตามสิทธิ อย่างเท่าเทียม ทัวถึง และมีคุณภาพ
4. ครูและบุคลากรทางการศึกษามีสมรรถนะในการปฏิบัติงานอย่างมืออาชีพ สู่ความเป็นสากล
5. บุคลากรและผู้เรียนมีคุณธรรม จริยธรรม มีคุณภาพชีวิตบนพื้นฐานความเป็นไทย ตามหลักปรัชญาของเศรษฐกิจพอเพียง

ยุทธศาสตร์การดำเนินงาน

- ยุทธศาสตร์ที่ 1 ด้านการจัดการศึกษาเพื่อความมั่นคง
- ยุทธศาสตร์ที่ 2 ด้านการพัฒนาคุณภาพผู้เรียน และส่งเสริมการจัดการศึกษาเพื่อสร้างขีดความสามารถในการแข่งขัน
- ยุทธศาสตร์ที่ 3 ด้านการส่งเสริม พัฒนาครูและบุคลากรทางการศึกษา
- ยุทธศาสตร์ที่ 4 ด้านโอกาส ความเสมอภาค และความเท่าเทียม การเข้าถึงบริการทางการศึกษา
- ยุทธศาสตร์ที่ 5 ด้านการจัดการศึกษาเพื่อสร้างเสริมคุณภาพชีวิตที่เป็นมิตรกับสิ่งแวดล้อม
- ยุทธศาสตร์ที่ 6 ด้านการพัฒนาระบบบริหารจัดการและส่งเสริมให้ทุกภาคส่วนมีส่วนร่วมในการจัดการศึกษา

จุดเน้นการดำเนินงาน

1. ด้านผู้เรียน
 - 1.1. นักเรียนเป็นคนดี มีระเบียบวินัย และเคารพกฎหมาย
2. ด้านครูและบุคลากรทางการศึกษา
 - 2.1. ครูและบุคลากรทางการศึกษามีวินัย คุณธรรม จริยธรรม และจรรยาบรรณวิชาชีพ
 - 2.2. ครูและบุคลากรทางการศึกษามีความสามารถในการจัดการเรียนการสอน
3. ด้านการบริหารจัดการ
 - 3.1. โรงเรียนมีความเข้มแข็ง มีคุณภาพ เป็นที่ยอมรับ
 - 3.2. สำนักงานเขตพื้นที่การศึกษามีการบริหารจัดการได้มาตรฐาน การให้บริการที่ดีที่สุด

ส่วนที่ 2 สภาพทั่วไป

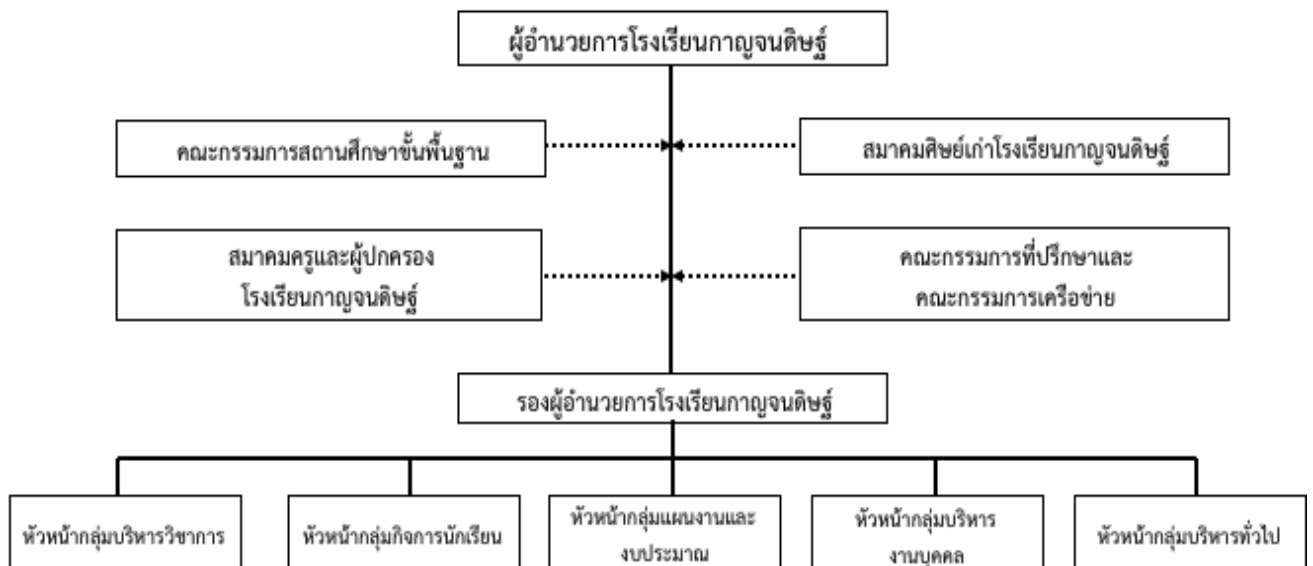
1. สภาพทั่วไปของโรงเรียนกาญจนาดิษฐ์

โรงเรียนกาญจนาดิษฐ์สังกัดสำนักงานเขตพื้นที่การศึกษามัธยมศึกษา เขต 11 สำนักงานคณะกรรมการการศึกษาขั้นพื้นฐาน กระทรวงศึกษาธิการตั้งอยู่ที่เลขที่ 1 หมู่ 2 ตำบลกะแต อำเภอกาญจนดิษฐ์ จังหวัดสุราษฎร์ธานี รหัสไปรษณีย์ 84160 โทรศัพท์ 077-379034 โทรสาร 077-379034 เปิดสอนระดับ ม.ต้น- ม.ปลาย

2. ประวัติโรงเรียน

โรงเรียนกาญจนาดิษฐ์ก่อตั้งครั้งแรกเมื่อวันที่ 2 กรกฎาคม 2497 ที่โรงเรียนวัดท่าไทร (ติดถนนูเคราะห์) เป็นโรงเรียนมัธยมศึกษาสังกัดแผนกมัธยมศึกษาทางการศึกษาพิเศษ เปิดสอนระดับมัธยมศึกษาปีที่ 1-3 ต่อมาเมื่อวันที่ 17 พฤษภาคม 2498 ได้ย้ายโรงเรียนมาทำการสอนชั่วคราวที่โรงเรียนของวัดกาญจนาราม ในปี พ.ศ.2500 ได้ย้ายโรงเรียนมาตั้งที่ หมู่ 2 ตำบลกะแต อำเภอกาญจนดิษฐ์ จังหวัดสุราษฎร์ธานี ซึ่งเป็นสถานที่ในปัจจุบัน ในปีการศึกษา 2519กระทรวง ศึกษาธิการ ได้ประกาศยุบเลิกสังกัดเดิมจัดตั้งเป็นโรงเรียนมัธยมศึกษา เปิดสอนระดับมัธยมศึกษา ตอนต้นสายสามัญ สังกัดกองการมัธยม ในปีการศึกษา 2527 เข้าโครงการมัธยมศึกษาเพื่อพัฒนาชนบท (ม.พ.ช.2 รุ่น2) ในปีการศึกษา 2533 กรมสามัญศึกษา อนุญาตให้เปิดสอนระดับมัธยมศึกษาตอนปลาย และในปัจจุบันโรงเรียนกาญจนาดิษฐ์เปิดสอนตั้งแต่ระดับชั้นมัธยมศึกษาปีที่1-6 สังกัดเขตพื้นที่การศึกษามัธยมศึกษา เขต 11

3. โครงสร้างการบริหาร



4. ข้อมูลผู้เรียน

4.1 จำนวนผู้เรียนโรงเรียนกาญจนาดิษฐ์ ปีการศึกษา 2560 จำแนกตามระดับชั้น จำนวนห้องและเพศ

| ชั้น | จำนวนห้องเรียน(ห้อง) | จำนวนผู้เรียน (คน) | | |
|-------------|----------------------|--------------------|------|-----|
| | | ชาย | หญิง | รวม |
| ม.1 | 5 | 74 | 74 | 148 |
| ม.2 | 5 | 64 | 90 | 144 |
| ม.3 | 4 | 62 | 48 | 109 |
| รวม ม.ต้น | 14 | 200 | 202 | 402 |
| ม.4 | 2 | 14 | 43 | 57 |
| ม.5 | 2 | 18 | 34 | 52 |
| ม.6 | 3 | 20 | 46 | 66 |
| รวม ม.ปลาย | 7 | 52 | 123 | 175 |
| รวมทั้งสิ้น | 21 | 252 | 325 | 577 |

(ข้อมูล ณ วันที่ 10 มิ.ย. 2560)

4.2 สถิติผู้เรียนโรงเรียนกาญจนาดิษฐ์ จำแนกตามระดับชั้นและปีการศึกษา
(ปีการศึกษา 2557-2560)

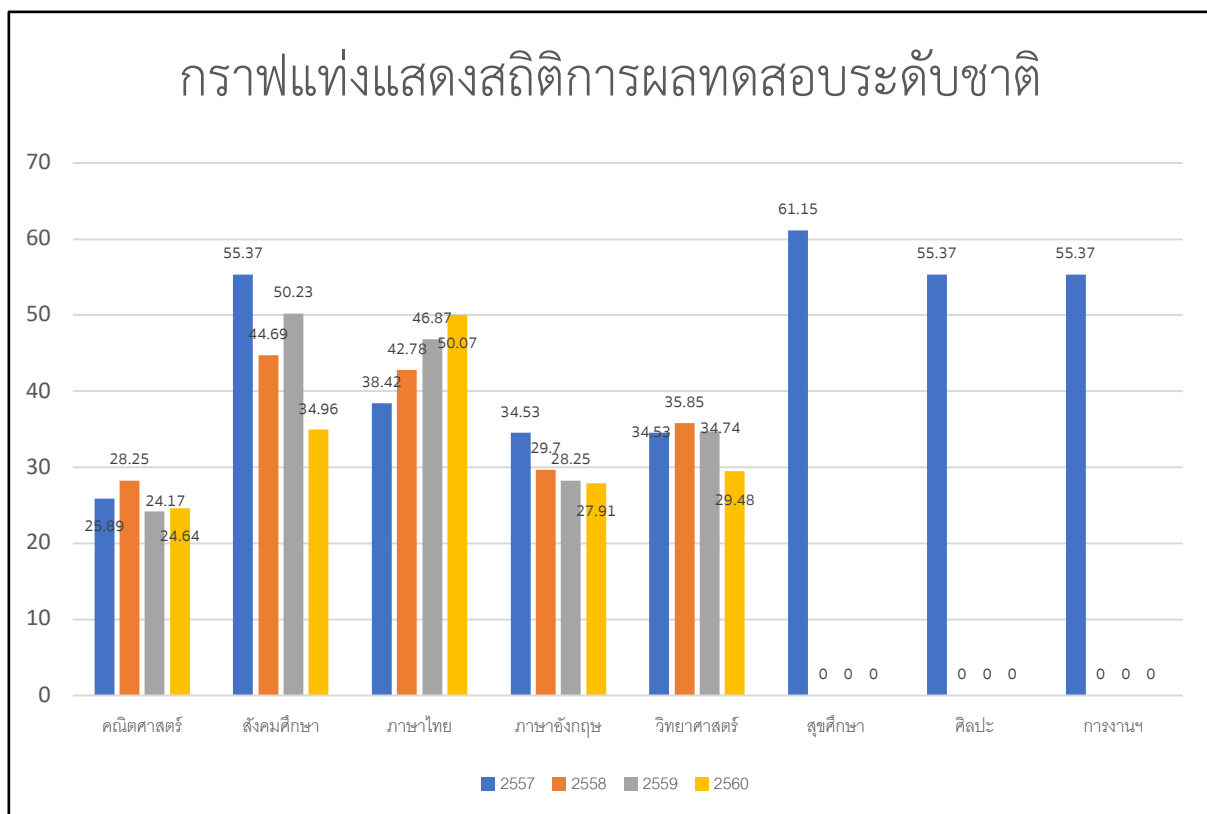
| ระดับชั้น | ปีการศึกษา 2560 | ปีการศึกษา 2559 | ปีการศึกษา 2558 | ปีการศึกษา 2557 |
|-----------------------|--------------------|--------------------|--------------------|--------------------|
| มัธยมศึกษา ตอนต้น | 402 | 383 | 426 | 504 |
| มัธยมศึกษา ตอนปลาย | 175 | 175 | 251 | 232 |
| รวม | 577 | 558 | 677 | 736 |

4.3 ผลการทดสอบระดับชาติขั้นพื้นฐาน ย้อนหลัง 4 ปี (ปีการศึกษา 2557-2560)

ตาราง: แสดงสถิติผลการทดสอบระดับชาติระหว่างปีการศึกษา 2557-2560 ของผู้เรียนชั้นมัธยมศึกษาปีที่ 3

| วิชา | ปีการศึกษา 2557 | ปีการศึกษา 2558 | ปีการศึกษา 2559 | ปีการศึกษา 2560 |
|-------------|--------------------|--------------------|--------------------|--------------------|
| คณิตศาสตร์ | 25.89 | 28.25 | 24.17 | 24.64 |
| สังคมศึกษา | 55.37 | 44.69 | 50.23 | 34.96 |
| ภาษาไทย | 38.42 | 42.78 | 46.87 | 50.07 |
| ภาษาอังกฤษ | 34.53 | 29.70 | 28.25 | 27.91 |
| วิทยาศาสตร์ | 34.53 | 35.85 | 34.74 | 29.48 |
| สุขศึกษา | 61.15 | | | |
| ศิลปะ | 55.37 | | | |
| การงานฯ | 55.37 | | | |

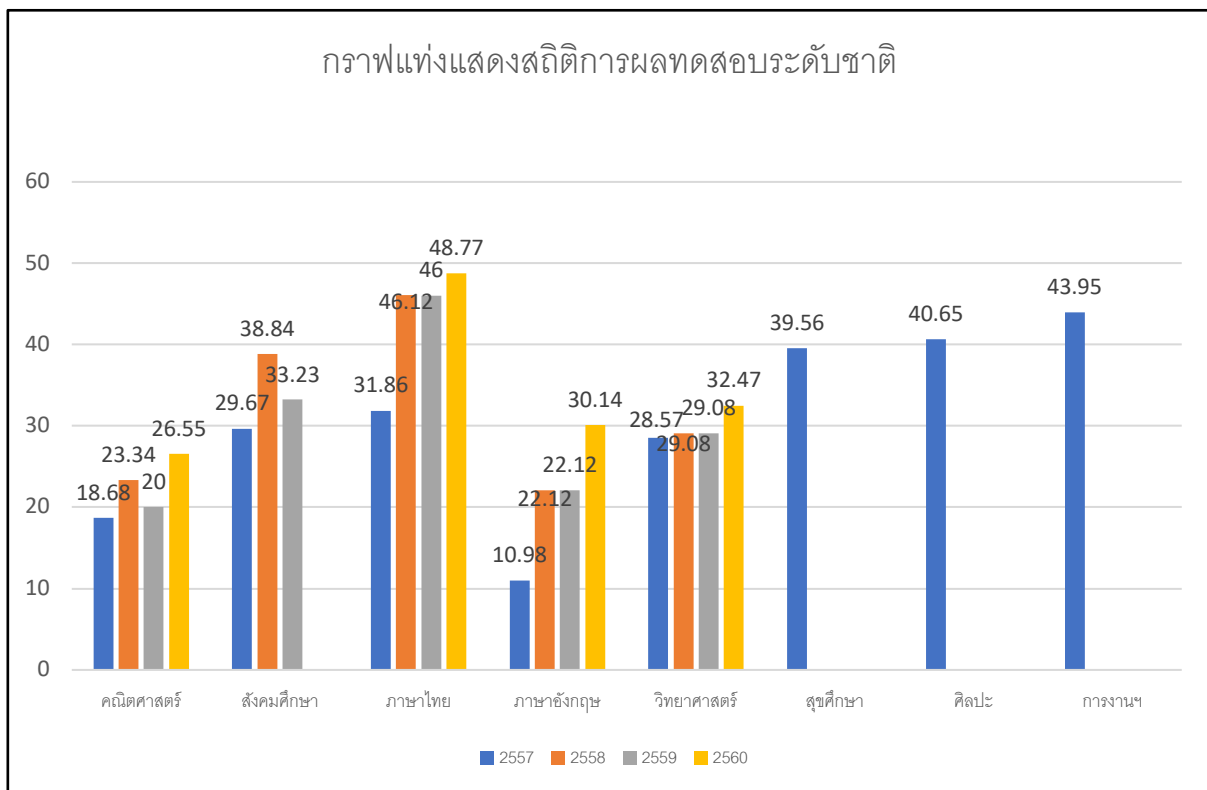
กราฟ: แสดงผลการทดสอบระดับชาติขั้นพื้นฐาน ย้อนหลัง 4 ปี (ปีการศึกษา 2557-2560) ของผู้เรียนชั้นมัธยมศึกษาปีที่ 3



หมายเหตุ วิชาสุขศึกษา ศิลปะและการงานพื้นฐานอาชีพ ไม่มีการทดสอบระดับชาติตั้งแต่ปีการศึกษา 2558

| ปีการศึกษา \ วิชา | 2557 | 2558 | 2559 | 2560 |
|-------------------|-------|-------|-------|-------|
| คณิตศาสตร์ | 18.68 | 23.34 | 20.00 | 26.55 |
| สังคมศึกษา | 29.67 | 38.84 | 33.23 | |
| ภาษาไทย | 31.86 | 46.12 | 46.00 | 48.77 |
| ภาษาอังกฤษ | 10.98 | 22.12 | 22.12 | 30.14 |
| วิทยาศาสตร์ | 28.57 | 29.08 | 29.08 | 32.47 |
| สุขศึกษา | 39.56 | | | |
| ศิลปะ | 40.65 | | | |
| การงานฯ | 43.95 | | | |

ตาราง: แสดงสถิติผลการทดสอบระดับชาติระหว่างปีการศึกษา 2557-2560 ของผู้เรียนชั้นมัธยมศึกษาปีที่ 6



กราฟ: แสดงผลการทดสอบระดับชาติขั้นพื้นฐาน ย้อนหลัง 4 ปี (ปีการศึกษา 2557-2560) ของผู้เรียนชั้นมัธยมศึกษาปีที่ 6

หมายเหตุ วิชาสุขศึกษา ศิลปะและการงานพื้นฐานอาชีพ ไม่มีการทดสอบระดับชาติตั้งแต่ปีการศึกษา 2558 และวิชาสังคมศึกษาไม่มีการทดสอบระดับชาติตั้งแต่ปี 2560

5. ข้อมูลและสารสนเทศครูและบุคลากรทางการศึกษา

จำนวนบุคลากรทางการศึกษาโรงเรียนกาญจนาดิษฐ์

| ประเภทบุคลากร | เพศ | | ระดับการศึกษาสูงสุด | | | อายุเฉลี่ย | ประสบการณ์ ทำงานเฉลี่ย |
|-----------------|-----|------|---------------------|-------|------------------|------------|---------------------------|
| | ชาย | หญิง | ต่ำกว่า ป.ตรี | ป.ตรี | สูงกว่า ป.ตรี | | |
| ผู้อำนวยการ | 1 | - | - | - | 1 | 56 | 32 |
| รองผู้อำนวยการ | 1 | - | - | - | 1 | 60 | 36 |
| ครูประจำการ | 11 | 25 | 2 | 29 | 5 | 49.61 | 25.05 |
| ครูอัตราจ้าง | - | 3 | - | 3 | - | 25 | - |
| นักการ / ภารโรง | 2 | - | 2 | - | - | 56 | 26 |
| พนักงานขับรถ | - | - | - | - | - | - | - |
| ยาม | 1 | - | 1 | - | - | 40 | - |
| อื่น ๆ (ระบุ) | - | 3 | - | 3 | - | 31 | - |
| รวม | 16 | 31 | 5 | 45 | 7 | - | - |
| | 47 | | | | | | |

6. ข้อมูลด้านอาคารสถานที่

จำนวนอาคารเรียนและอาคารประกอบ

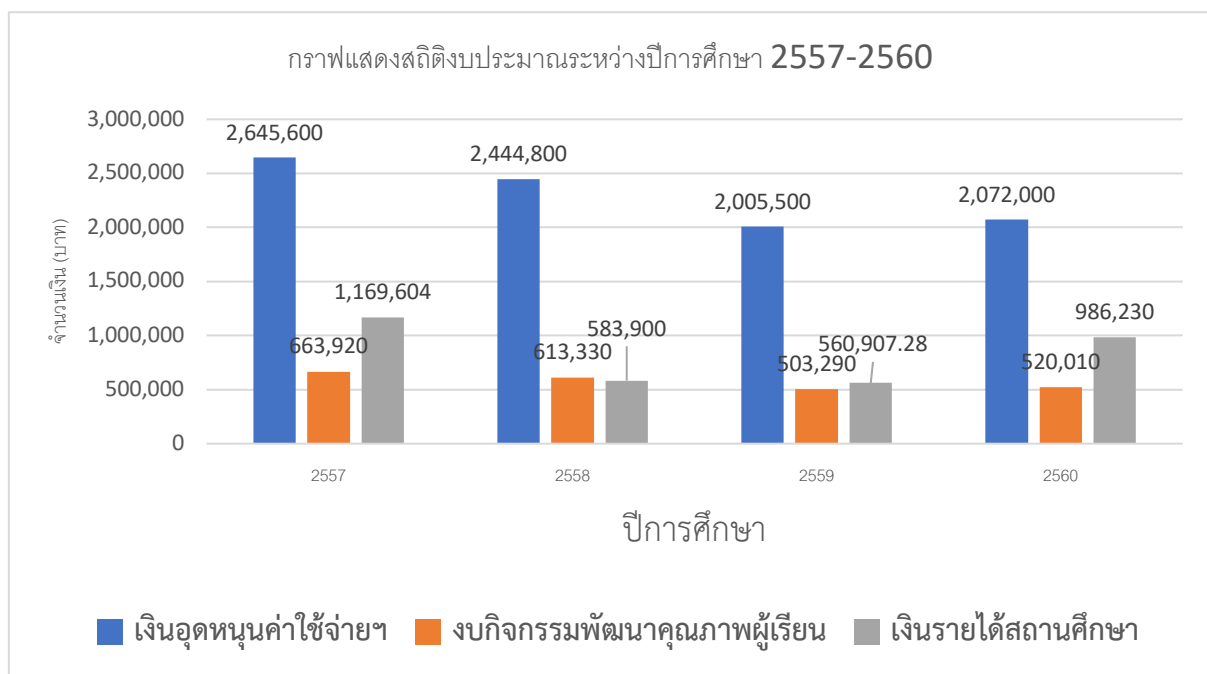
| | | |
|----------------------------|----|------|
| - อาคารเรียน | 3 | หลัง |
| - อาคารประกอบ | 6 | หลัง |
| - บ้านพักครู | 7 | หลัง |
| - ห้องเรียน | 24 | ห้อง |
| - ห้องบริการ | 20 | ห้อง |
| - ห้องพิเศษ/ห้องปฏิบัติการ | 20 | ห้อง |
| - สนามกีฬา | 4 | สนาม |

7. ข้อมูลแหล่งเรียนรู้

- ห้องสมุด
- สวนวรรณคดี
- สวนเกษตรตามหลักของปรัชญาเศรษฐกิจพอเพียง
- ลานวิทยาศาสตร์

8. สถิติงบประมาณ เงินอุดหนุนค่าใช้จ่ายในการศึกษาขั้นพื้นฐาน งบประมาณกิจกรรมพัฒนาคุณภาพผู้เรียน และเงินรายได้สถานศึกษา

| ปีการศึกษา ประเภทงบ | 2560 | 2559 | 2558 | 2557 |
|----------------------------------|-----------|--------------|-----------|-----------|
| เงินอุดหนุน ค่าใช้จ่ายฯ | 2,072,000 | 2,005,500 | 2,444,800 | 2,645,600 |
| งบกิจกรรมพัฒนา คุณภาพผู้เรียน | 520,010 | 503,290 | 613,330 | 663,920 |
| เงินรายได้ สถานศึกษา | 986,230 | 560,907.28 | 583,900 | 1,169,604 |
| รวม | 3,578,240 | 2,869,147.28 | 3397550 | 4,214,604 |



กราฟ: แสดงสถิติยอดเงินงบประมาณของโรงเรียนกาญจนาดิษฐ์ระหว่างปีการศึกษา 2557-2560 จำแนกตามประเภทของงบ

9. โครงสร้างหลักสูตร

9.1 โครงสร้างหลักสูตรสถานศึกษาโรงเรียนกาญจนาดิษฐ์ พุทธศักราช 2561

(ฉบับปรับปรุง 2560) ระดับชั้นมัธยมศึกษาตอนต้น

ชั้นมัธยมศึกษาปีที่ 1

| ภาคเรียนที่ 1 | | ภาคเรียนที่ 2 | |
|---------------------------------|-----------------------------|---------------------------------|-----------------------------|
| รายวิชา/กิจกรรม | เวลาเรียน (หน่วยกิต/ชม.) | รายวิชา/กิจกรรม | เวลาเรียน (หน่วยกิต/ชม.) |
| รายวิชาพื้นฐาน | 11.0 (440) | รายวิชาพื้นฐาน | 11.0 (440) |
| ท21101 ภาษาไทย 1 | 1.5 (60) | ท21102 ภาษาไทย 2 | 1.5 (60) |
| ค21101 คณิตศาสตร์ 1 | 1.5 (60) | ค21102 คณิตศาสตร์ 2 | 1.5 (60) |
| ว21101 วิทยาศาสตร์ 1 | 1.5 (60) | ว21102 วิทยาศาสตร์ 2 | 1.5 (60) |
| ว21103 วิทยาการคำนวณ 1 | 0.5 (20) | ว21104 การออกแบบเทคโนโลยี 1 | 0.5 (20) |
| ส21101 สังคมศึกษา 1 | 1.5 (60) | ส21102 สังคมศึกษา 2 | 1.5 (60) |
| ส21103 ประวัติศาสตร์ 1 | 0.5 (20) | ส21104 ประวัติศาสตร์ 2 | 0.5 (20) |
| พ21101 สุขศึกษาและพลศึกษา 1 | 1.0 (40) | พ21102 สุขศึกษาและพลศึกษา 2 | 1.0 (40) |
| ศ21101 ศิลปะ 1 | 1.0 (40) | ศ21102 ศิลปะ 2 | 1.0 (40) |
| ง21101 การงานอาชีพฯ 1 | 0.5 (20) | ง21102 การงานอาชีพฯ 2 | 0.5 (20) |
| อ21101 ภาษาอังกฤษ 1 | 1.5 (60) | อ21102 ภาษาอังกฤษ 2 | 1.5 (60) |
| รายวิชาเพิ่มเติม | 2.5 (100) | รายวิชาเพิ่มเติม | 2.5 (100) |
| ว21281 วิทยาการคำนวณ 2 | 0.5 (20) | ว21282 การออกแบบเทคโนโลยี 2 | 0.5 (40) |
| อ21207 ภาษาอังกฤษฟัง-พูด 1 | 1.0 (40) | อ21208 ภาษาอังกฤษฟัง-พูด 2 | 1.0 (40) |
| จ21211 ภาษาจีนเสริม 1 | | จ21212 ภาษาจีนเสริม 2 | |
| ค21201 เสริมทักษะจำนวนจริง | 0.5 (20) | ค21202 เสริมทักษะสมการเชิงเส้น | 0.5 (20) |
| ง21201 วัสดุท้องถิ่น 1 | | ง21202 วัสดุท้องถิ่น 2 | |
| ส21241 หน้าที่พลเมือง 1 | 0.5 (20) | ส21242 หน้าที่พลเมือง 2 | 0.5 (20) |
| กิจกรรมพัฒนาผู้เรียน | (80) | กิจกรรมพัฒนาผู้เรียน | (80) |
| กิจกรรมแนะแนว | (20) | กิจกรรมแนะแนว | (20) |
| กิจกรรม ลูกเสือ-เนตรนารี | (20) | กิจกรรม ลูกเสือ-เนตรนารี | (20) |
| กิจกรรมชุมนุม | (20) | กิจกรรมชุมนุม | (20) |
| กิจกรรมสาธารณะประโยชน์ | (20) | กิจกรรมสาธารณะประโยชน์ | (20) |
| กิจกรรมส่งเสริมผู้เรียน | (80) | กิจกรรมส่งเสริมผู้เรียน | (80) |
| กิจกรรมลดเวลาเรียน เพิ่มเวลารู้ | (40) | กิจกรรมลดเวลาเรียน เพิ่มเวลารู้ | (40) |
| กิจกรรมสมรรถภาพทางกาย | (20) | กิจกรรมสมรรถภาพทางกาย | (20) |
| กิจกรรมประชุมระดับ | (20) | กิจกรรมประชุมระดับ | (20) |
| รวมหน่วยกิต/ภาคเรียน | 13.5 (540) | รวมหน่วยกิต/ภาคเรียน | 13.5 (600) |
| ชั่วโมงเรียนตลอดภาคเรียน | 700 | ชั่วโมงเรียนตลอดภาคเรียน | 700 |

ชั้นมัธยมศึกษาปีที่ 2

| ภาคเรียนที่ 1 | | ภาคเรียนที่ 2 | |
|---|-----------------------------|---|-----------------------------|
| รายวิชา/กิจกรรม | เวลาเรียน (หน่วยกิต/ชม.) | รายวิชา/กิจกรรม | เวลาเรียน (หน่วยกิต/ชม.) |
| รายวิชาพื้นฐาน | 11.0 (440) | รายวิชาพื้นฐาน | 11.0 (440) |
| ท22101 ภาษาไทย 3 | 1.5 (60) | ท22102 ภาษาไทย 4 | 1.5 (60) |
| ค22101 คณิตศาสตร์ 3 | 1.5 (60) | ค22102 คณิตศาสตร์ 4 | 1.5 (60) |
| ว22101 วิทยาศาสตร์ 3 | 1.5 (60) | ว22102 วิทยาศาสตร์ 4 | 1.5 (60) |
| ว22103 วิทยาการคำนวณ 3 | 0.5 (20) | ว22104 การออกแบบเทคโนโลยี 3 | 0.5 (20) |
| ส22101 สังคมศึกษา 3 | 1.5 (60) | ส22102 สังคมศึกษา 4 | 1.5 (60) |
| ส22103 ประวัติศาสตร์ 3 | 0.5 (20) | ส22104 ประวัติศาสตร์ 4 | 0.5 (20) |
| พ22101 สุขศึกษาและพลศึกษา 3 | 1.0 (40) | พ22102 สุขศึกษาและพลศึกษา 4 | 1.0 (40) |
| ศ22101 ศิลปะ 3 | 1.0 (40) | ศ22102 ศิลปะ 4 | 1.0 (40) |
| ง22101 การงานอาชีพฯ 3 | 0.5 (20) | ง22102 การงานอาชีพฯ 4 | 0.5 (20) |
| อ22101 ภาษาอังกฤษ 3 | 1.5 (60) | อ22102 ภาษาอังกฤษ 4 | 1.5 (60) |
| รายวิชาเพิ่มเติม | 2.5 (100) | รายวิชาเพิ่มเติม | 2.5 (100) |
| ว22281 วิทยาการคำนวณ 4 | 0.5 (20) | ว22282 การออกแบบเทคโนโลยี 4 | 0.5 (40) |
| ค22201 สถิติ | 0.5 (20) | ค22202 การแยกตัวประกอบของพหุนาม | 0.5 (20) |
| ง22201 งานประดิษฐ์ทั่วไป 1 | | ง22202 งานประดิษฐ์ทั่วไป 2 | |
| เลือก 1 รายวิชาเพิ่มเติม (ตามเอกสารแนบ) | 1.0 (40) | เลือก 1 รายวิชาเพิ่มเติม (ตามเอกสารแนบ) | 1.0 (40) |
| ส22243 หน้าที่พลเมือง 3 | 0.5 (20) | ส22244 หน้าที่พลเมือง 4 | 0.5 (20) |
| กิจกรรมพัฒนาผู้เรียน | (80) | กิจกรรมพัฒนาผู้เรียน | (80) |
| กิจกรรมแนะแนว | (20) | กิจกรรมแนะแนว | (20) |
| กิจกรรม ลูกเสือ-เนตรนารี | (20) | กิจกรรม ลูกเสือ-เนตรนารี | (20) |
| กิจกรรมชุมนุม | (20) | กิจกรรมชุมนุม | (20) |
| กิจกรรมสาธารณะประโยชน์ | (20) | กิจกรรมสาธารณะประโยชน์ | (20) |
| กิจกรรมส่งเสริมผู้เรียน | (80) | กิจกรรมส่งเสริมผู้เรียน | (80) |
| กิจกรรมลดเวลาเรียน เพิ่มเวลารู้ | (40) | กิจกรรมลดเวลาเรียน เพิ่มเวลารู้ | (40) |
| กิจกรรมสมรรถภาพทางกาย | (20) | กิจกรรมสมรรถภาพทางกาย | (20) |
| กิจกรรมประชุมระดับ | (20) | กิจกรรมประชุมระดับ | (20) |
| รวมหน่วยกิต/ภาคเรียน | 13.5 (540) | รวมหน่วยกิต/ภาคเรียน | 13.5 (540) |
| ชั่วโมงเรียนตลอดภาคเรียน | 700 | ชั่วโมงเรียนตลอดภาคเรียน | 700 |

ชั้นมัธยมศึกษาปีที่ 3

| ภาคเรียนที่ 1 | |
|---|-----------------------------|
| รายวิชา/กิจกรรม | เวลาเรียน (หน่วยกิต/ชม.) |
| รายวิชาพื้นฐาน | 11.0 (440) |
| ท23101 ภาษาไทย 5 | 1.5 (60) |
| ค23101 คณิตศาสตร์ 5 | 1.5 (60) |
| ว23101 วิทยาศาสตร์ 5 | 1.5 (60) |
| ว23103 วิทยาการคำนวณ 5 | 0.5 (20) |
| ส23101 สังคมศึกษา 5 | 1.5 (60) |
| ส23103 ประวัติศาสตร์ 5 | 0.5 (20) |
| พ23101 สุขศึกษาและพลศึกษา 5 | 1.0 (40) |
| ศ23101 ศิลปะ 5 | 1.0 (40) |
| ง23101 การงานอาชีพฯ 5 | 0.5 (20) |
| อ23101 ภาษาอังกฤษ 5 | 1.5 (60) |
| รายวิชาเพิ่มเติม | 2.5 (100) |
| ว23281 วิทยาการคำนวณ 6 | 0.5 (20) |
| ค23201 ทักษะคณิตศาสตร์ 1 | 0.5 (20) |
| ง23201 งานเกษตร 1 | |
| เลือก 1 รายวิชาเพิ่มเติม (ตามเอกสารแนบ) | 1.0 (40) |
| ส23245 หน้าที่พลเมือง 5 | 0.5 (20) |
| กิจกรรมพัฒนาผู้เรียน | (80) |
| กิจกรรมแนะแนว | (20) |
| กิจกรรม ลูกเสือ-เนตรนารี | (20) |
| กิจกรรมชุมนุม | (20) |
| กิจกรรมสาธารณประโยชน์ | (20) |
| กิจกรรมส่งเสริมผู้เรียน | (80) |
| กิจกรรมลดเวลาเรียน เพิ่มเวลารู้ | (40) |
| กิจกรรมสมรรถภาพทางกาย | (20) |
| กิจกรรมประชุมระดับ | (20) |
| รวมหน่วยกิต/ภาคเรียน | 13.5 (540) |
| ชั่วโมงเรียนตลอดภาคเรียน | 700 |

| ภาคเรียนที่ 2 | |
|---|-----------------------------|
| รายวิชา/กิจกรรม | เวลาเรียน (หน่วยกิต/ชม.) |
| รายวิชาพื้นฐาน | 11.0 (440) |
| ท23102 ภาษาไทย 6 | 1.5 (60) |
| ค23102 คณิตศาสตร์ 6 | 1.5 (60) |
| ว23102 วิทยาศาสตร์ 6 | 1.5 (60) |
| ว23104 การออกแบบเทคโนโลยี 5 | 0.5 (20) |
| ส23102 สังคมศึกษา 6 | 1.5 (60) |
| ส23104 ประวัติศาสตร์ 6 | 0.5 (20) |
| พ23102 สุขศึกษาและพลศึกษา 6 | 1.0 (40) |
| ศ23102 ศิลปะ 6 | 1.0 (40) |
| ง23102 การงานอาชีพฯ 6 | 0.5 (20) |
| อ23102 ภาษาอังกฤษ 6 | 1.5 (60) |
| รายวิชาเพิ่มเติม | 2.5 (100) |
| ว23282 การออกแบบเทคโนโลยี 6 | 0.5 (40) |
| ค23202 ทักษะคณิตศาสตร์ 2 | 0.5 (20) |
| ง23202 งานเกษตร 2 | |
| เลือก 1 รายวิชาเพิ่มเติม (ตามเอกสารแนบ) | 1.0 (40) |
| ส23246 หน้าที่พลเมือง 6 | 0.5 (20) |
| กิจกรรมพัฒนาผู้เรียน | (80) |
| กิจกรรมแนะแนว | (20) |
| กิจกรรม ลูกเสือ-เนตรนารี | (20) |
| กิจกรรมชุมนุม | (20) |
| กิจกรรมสาธารณประโยชน์ | (20) |
| กิจกรรมส่งเสริมผู้เรียน | (80) |
| กิจกรรมลดเวลาเรียน เพิ่มเวลารู้ | (40) |
| กิจกรรมสมรรถภาพทางกาย | (20) |
| กิจกรรมประชุมระดับ | (20) |
| รวมหน่วยกิต/ภาคเรียน | 13.5 (540) |
| ชั่วโมงเรียนตลอดภาคเรียน | 700 |

โครงสร้างหลักสูตรสถานศึกษาโรงเรียนกาญจนาดิษฐ์ พุทธศักราช 2561 (ฉบับปรับปรุง 2560)

ระดับชั้นมัธยมศึกษาตอนปลาย

วิทย์ - คณิต

ชั้นมัธยมศึกษาปีที่ 4/1

| ภาคเรียนที่ 1 | |
|------------------------------------|-----------------------------|
| รายวิชา/กิจกรรม | เวลาเรียน (หน่วยกิต/ชม.) |
| รายวิชาพื้นฐาน | 7.5 (300) |
| ท31101 ภาษาไทย 1 | 1.0 (40) |
| ค31101 คณิตศาสตร์ 1 | 1.0 (40) |
| ว31101 วิทยาศาสตร์ชีวภาพ | 1.5 (60) |
| ส31101 สังคมศึกษา 1 | 1.0 (40) |
| ส31103 ประวัติศาสตร์ 1 | 0.5 (20) |
| พ31101 สุขศึกษาและพลศึกษา 1 | 0.5 (20) |
| ศ31101 ศิลปะ 1 | 0.5 (20) |
| ง31101 การงานอาชีพ 1 | 0.5 (20) |
| อ31101 ภาษาอังกฤษ 1 | 1.0 (40) |
| รายวิชาเพิ่มเติม | 9.0 (360) |
| ค31201 จำนวนจริง | 1.5 (60) |
| อ31201 ภาษาอังกฤษเพื่อการสื่อสาร 1 | 1.0 (40) |
| ว31281 การออกแบบเทคโนโลยี 1 | 1.0 (40) |
| ว31201 ฟิสิกส์ 1 | 1.5 (60) |
| ว31221 เคมี 1 | 1.5 (60) |
| ว31241 ชีววิทยา 1 | 1.5 (60) |
| ส30241 หน้าที่พลเมือง 1 | 0.5 (20) |
| กิจกรรมพัฒนาผู้เรียน | (60) |
| กิจกรรมแนะแนว | (20) |
| กิจกรรมชุมนุม | (20) |
| กิจกรรมสาธารณประโยชน์ | (20) |
| กิจกรรมส่งเสริมผู้เรียน | (40) |
| กิจกรรมสมรรถภาพทางกาย | (20) |
| กิจกรรมประชุมระดับ | (20) |
| รวมหน่วยกิต/ภาคเรียน | 16.5 (660) |
| ชั่วโมงเรียนตลอดภาคเรียน | 760 |

| ภาคเรียนที่ 2 | |
|------------------------------------|-----------------------------|
| รายวิชา/กิจกรรม | เวลาเรียน (หน่วยกิต/ชม.) |
| รายวิชาพื้นฐาน | 6.5 (260) |
| ท31102 ภาษาไทย 2 | 1.0 (40) |
| ค31102 คณิตศาสตร์ 2 | 1.0 (40) |
| ส31102 สังคมศึกษา 2 | 1.0 (40) |
| ส31104 ประวัติศาสตร์ 2 | 0.5 (20) |
| พ31102 สุขศึกษาและพลศึกษา 2 | 0.5 (20) |
| ศ31102 ศิลปะ 2 | 0.5 (20) |
| ว31102 วิทยาการคำนวณ 1 | 1.0 (40) |
| อ31102 ภาษาอังกฤษ 2 | 1.0 (40) |
| รายวิชาเพิ่มเติม | 8.0 (320) |
| ค31202 เรขาคณิตวิเคราะห์ | 1.5 (60) |
| ว31202 ฟิสิกส์ 2 | 1.5 (60) |
| ว31222 เคมี 2 | 1.5 (60) |
| ว32242 ชีววิทยา 2 | 1.5 (60) |
| อ31202 ภาษาอังกฤษเพื่อการสื่อสาร 2 | 1.0 (40) |
| ส30242 หน้าที่พลเมือง 2 | 0.5 (20) |
| กิจกรรมพัฒนาผู้เรียน | (60) |
| กิจกรรมแนะแนว | (20) |
| กิจกรรมชุมนุม | (20) |
| กิจกรรมสาธารณประโยชน์ | (20) |
| กิจกรรมส่งเสริมผู้เรียน | (40) |
| กิจกรรมสมรรถภาพทางกาย | (20) |
| กิจกรรมประชุมระดับ | (20) |
| รวมหน่วยกิต/ภาคเรียน | 14.5 (580) |
| ชั่วโมงเรียนตลอดภาคเรียน | 680 |

ชั้นมัธยมศึกษาปีที่ 5/1

| ภาคเรียนที่ 1 | | ภาคเรียนที่ 2 | |
|---------------------------------|-----------------------------|------------------------------------|-----------------------------|
| รายวิชา/กิจกรรม | เวลาเรียน (หน่วยกิต/ชม.) | รายวิชา/กิจกรรม | เวลาเรียน (หน่วยกิต/ชม.) |
| รายวิชาพื้นฐาน | 7.5 (300) | รายวิชาพื้นฐาน | 8.0 (320) |
| ท32101 ภาษาไทย 3 | 1.0 (40) | ท32102 ภาษาไทย 4 | 1.0 (40) |
| ค32101 คณิตศาสตร์ 3 | 1.0 (40) | ค32102 คณิตศาสตร์ 4 | 1.0 (40) |
| ว32101 วิทยาศาสตร์กายภาพ (เคมี) | 1.5 (60) | ว32102 วิทยาศาสตร์กายภาพ (ฟิสิกส์) | 1.5 (60) |
| ส32101 สังคมศึกษา 3 | 1.0 (40) | ส32102 สังคมศึกษา 4 | 1.0 (40) |
| ส32103 ประวัติศาสตร์ 3 | 0.5 (20) | ส32104 ประวัติศาสตร์ 4 | 0.5 (20) |
| พ32101 สุขศึกษาและพลศึกษา 3 | 0.5 (20) | พ32102 สุขศึกษาและพลศึกษา 4 | 0.5 (20) |
| ศ32101 ศิลปะ 3 | 0.5 (20) | ศ32102 ศิลปะ 4 | 0.5 (20) |
| ง32101 การงานอาชีพ 2 | 0.5 (20) | ว32103 วิทยาการคำนวณ 2 | 1.0 (40) |
| อ32101 ภาษาอังกฤษ 3 | 1.0 (40) | อ32102 ภาษาอังกฤษ 4 | 1.0 (40) |
| รายวิชาเพิ่มเติม | 9.0 (360) | รายวิชาเพิ่มเติม | 9.0 (360) |
| ค32201 จำนวนเชิงซ้อน | 1.5 (60) | ค32202 เอกซ์โพเนนเชียล | 1.5 (60) |
| ว32203 ฟิสิกส์ 3 | 1.5 (60) | ว32204 ฟิสิกส์ 4 | 1.5 (60) |
| ว32223 เคมี 3 | 1.5 (60) | ว32224 เคมี 4 | 1.5 (60) |
| ว32243 ชีววิทยา 3 | 1.5 (60) | ว33244 ชีววิทยา 4 | 1.5 (60) |
| ว32282 การออกแบบเทคโนโลยี 2 | 1.0 (40) | อ32204 ภาษาอังกฤษรอบรู้ 2 | 1.0 (40) |
| อ32203 ภาษาอังกฤษรอบรู้ 1 | 1.0 (40) | ส30244 หน้าที่พลเมือง 4 | 0.5 (20) |
| ส30243 หน้าที่พลเมือง 3 | 0.5 (20) | ว32261 โลก ดาราศาสตร์และอวกาศ 1 | 1.0 (40) |
| กิจกรรมพัฒนาผู้เรียน | (60) | กิจกรรมพัฒนาผู้เรียน | (60) |
| กิจกรรมแนะแนว | (20) | กิจกรรมแนะแนว | (20) |
| กิจกรรมชุมนุม | (20) | กิจกรรมชุมนุม | (20) |
| กิจกรรมสาธารณประโยชน์ | (20) | กิจกรรมสาธารณประโยชน์ | (20) |
| กิจกรรมส่งเสริมผู้เรียน | (40) | กิจกรรมส่งเสริมผู้เรียน | (40) |
| กิจกรรมสมรรถภาพทางกาย | (20) | กิจกรรมสมรรถภาพทางกาย | (20) |
| กิจกรรมประชุมระดับ | (20) | กิจกรรมประชุมระดับ | (20) |
| รวมหน่วยกิต/ภาคเรียน | 16.5 (660) | รวมหน่วยกิต/ภาคเรียน | 17.0 (680) |
| ชั่วโมงเรียนตลอดภาคเรียน | 760 | ชั่วโมงเรียนตลอดภาคเรียน | 780 |

ชั้นมัธยมศึกษาปีที่ 6/1

| ภาคเรียนที่ 1 | |
|---------------------------------------|-----------------------------|
| รายวิชา/กิจกรรม | เวลาเรียน (หน่วยกิต/ชม.) |
| รายวิชาพื้นฐาน | 6.5 (260) |
| ท33101 ภาษาไทย 5 | 1.0 (40) |
| ค33101 คณิตศาสตร์ 5 | 1.0 (40) |
| ส33101 สังคมศึกษา 5 | 1.0 (40) |
| พ33101 สุขศึกษาและพลศึกษา 5 | 0.5 (20) |
| ศ33101 ศิลปะ 5 | 0.5 (20) |
| ง33101 การงานอาชีพ 3 | 0.5 (20) |
| อ33101 ภาษาอังกฤษ 5 | 1.0 (40) |
| ว33101 วิทยาศาสตร์โลกและอวกาศ | 1.0 (40) |
| รายวิชาเพิ่มเติม | 7.5 (300) |
| ค33201 แคลคูลัส | 1.5 (60) |
| ว33205 ฟิสิกส์ 5 | 1.5 (60) |
| ว33225 เคมี 5 | 1.5 (60) |
| ว33245 ชีววิทยา 5 | 1.5 (60) |
| อ33205 ภาษาอังกฤษเพื่อการท่องเที่ยว 1 | 1.0 (40) |
| กิจกรรมพัฒนาผู้เรียน | (60) |
| กิจกรรมแนะแนว | (20) |
| กิจกรรมชุมนุม | (20) |
| กิจกรรมสาธารณประโยชน์ | (20) |
| กิจกรรมส่งเสริมผู้เรียน | (40) |
| กิจกรรมสมรรถภาพทางกาย | (20) |
| กิจกรรมประชุมระดับ | (20) |
| รวมหน่วยกิต/ภาคเรียน | 14.0 (560) |
| ชั่วโมงเรียนตลอดภาคเรียน | 660 |

| ภาคเรียนที่ 2 | |
|---------------------------------------|-----------------------------|
| รายวิชา/กิจกรรม | เวลาเรียน (หน่วยกิต/ชม.) |
| รายวิชาพื้นฐาน | 5.0 (200) |
| ท33102 ภาษาไทย 6 | 1.0 (40) |
| ส33102 สังคมศึกษา 6 | 1.0 (40) |
| พ33102 สุขศึกษาและพลศึกษา 6 | 0.5 (20) |
| ศ33102 ศิลปะ 6 | 0.5 (20) |
| ว33102 วิทยาการคำนวณ 3 | 1.0 (40) |
| อ33102 ภาษาอังกฤษ 6 | 1.0 (40) |
| | |
| รายวิชาเพิ่มเติม | 5.5 (240) |
| ค33202 เมทริกซ์ | 1.5 (60) |
| ว33206 ฟิสิกส์ 6 | 1.5 (60) |
| ว33262 โลก ดาราศาสตร์และอวกาศ 2 | 1.0 (40) |
| อ33206 ภาษาอังกฤษเพื่อการท่องเที่ยว 2 | 1.0 (40) |
| | |
| กิจกรรมพัฒนาผู้เรียน | (60) |
| กิจกรรมแนะแนว | (20) |
| กิจกรรมชุมนุม | (20) |
| กิจกรรมสาธารณประโยชน์ | (20) |
| กิจกรรมส่งเสริมผู้เรียน | (40) |
| กิจกรรมสมรรถภาพทางกาย | (20) |
| กิจกรรมประชุมระดับ | (20) |
| รวมหน่วยกิต/ภาคเรียน | 10.5 (420) |
| ชั่วโมงเรียนตลอดภาคเรียน | 520 |

ศิลป์ - คำนวณ

ชั้นมัธยมศึกษาปีที่ 4/2

| ภาคเรียนที่ 1 | | ภาคเรียนที่ 2 | |
|------------------------------------|-----------------------------|------------------------------------|-----------------------------|
| รายวิชา/กิจกรรม | เวลาเรียน (หน่วยกิต/ชม.) | รายวิชา/กิจกรรม | เวลาเรียน (หน่วยกิต/ชม.) |
| รายวิชาพื้นฐาน | 7.5 (300) | รายวิชาพื้นฐาน | 6.5 (260) |
| ท31101 ภาษาไทย 1 | 1.0 (40) | ท31102 ภาษาไทย 2 | 1.0 (40) |
| ค31101 คณิตศาสตร์ 1 | 1.0 (40) | ค31102 คณิตศาสตร์ 2 | 1.0 (40) |
| ว31101 วิทยาศาสตร์ชีวภาพ | 1.5 (60) | ส31102 สังคมศึกษา 2 | 1.0 (40) |
| ส31101 สังคมศึกษา 1 | 1.0 (40) | ส31104 ประวัติศาสตร์ 2 | 0.5 (20) |
| ส31103 ประวัติศาสตร์ 1 | 0.5 (20) | พ31102 สุขศึกษาและพลศึกษา 2 | 0.5 (20) |
| พ31101 สุขศึกษาและพลศึกษา 1 | 0.5 (20) | ศ31102 ศิลปะ 2 | 0.5 (20) |
| ศ31101 ศิลปะ 1 | 0.5 (20) | ว31102 วิทยาการคำนวณ 1 | 1.0 (40) |
| ง31101 การงานอาชีพ 1 | 0.5 (20) | อ31102 ภาษาอังกฤษ 2 | 1.0 (40) |
| อ31101 ภาษาอังกฤษ 1 | 1.0 (40) | | |
| รายวิชาเพิ่มเติม | 8.0 (320) | รายวิชาเพิ่มเติม | 8.0 (320) |
| ค31201 จำนวนจริง | 1.5 (60) | ค31202 เรขาคณิตวิเคราะห์ | 1.5 (60) |
| ท31201 การพูดต่อประชุมชน | 1.0 (40) | ท31202 การเขียนเพื่อกิจธุระ | 1.0 (40) |
| ว31281 การออกแบบเทคโนโลยี 1 | 1.0 (40) | อ31202 ภาษาอังกฤษเพื่อการสื่อสาร 2 | 1.0 (40) |
| อ31201 ภาษาอังกฤษเพื่อการสื่อสาร 1 | 1.0 (40) | ง31262 โครงการงานอาชีพ 2 | 1.0 (40) |
| ง31261 โครงการงานอาชีพ 1 | 1.0 (40) | ศ31202 ทักษะศิลป์ 2 | 1.0 (40) |
| ศ31201 ทักษะศิลป์ 1 | 1.0 (40) | ง31264 การผลิตพินิจไม้ 2 | 1.0 (40) |
| ง31263 การผลิตพินิจไม้ 1 | 1.0 (40) | ว31282 กินดีอยู่ดี | 1.0 (40) |
| ส30241 หน้าที่พลเมือง 1 | 0.5 (20) | ส30242 หน้าที่พลเมือง 2 | 0.5 (20) |
| กิจกรรมพัฒนาผู้เรียน | (60) | กิจกรรมพัฒนาผู้เรียน | (60) |
| กิจกรรมแนะแนว | (20) | กิจกรรมแนะแนว | (20) |
| กิจกรรมชุมนุม | (20) | กิจกรรมชุมนุม | (20) |
| กิจกรรมสาธารณประโยชน์ | (20) | กิจกรรมสาธารณประโยชน์ | (20) |
| กิจกรรมส่งเสริมผู้เรียน | (40) | กิจกรรมส่งเสริมผู้เรียน | (40) |
| กิจกรรมสมรรถภาพทางกาย | (20) | กิจกรรมสมรรถภาพทางกาย | (20) |
| กิจกรรมประชุมระดับ | (20) | กิจกรรมประชุมระดับ | (20) |
| รวมหน่วยกิต/ภาคเรียน | 15.5 (620) | รวมหน่วยกิต/ภาคเรียน | 14.5 (580) |
| ชั่วโมงเรียนตลอดภาคเรียน | 720 | ชั่วโมงเรียนตลอดภาคเรียน | 680 |

ชั้นมัธยมศึกษาปีที่ 5/2

| ภาคเรียนที่ 1 | |
|---------------------------------|-----------------------------|
| รายวิชา/กิจกรรม | เวลาเรียน (หน่วยกิต/ชม.) |
| รายวิชาพื้นฐาน | 7.5 (300) |
| ท32101 ภาษาไทย 3 | 1.0 (40) |
| ค32101 คณิตศาสตร์ 3 | 1.0 (40) |
| ว32101 วิทยาศาสตร์กายภาพ (เคมี) | 1.5 (60) |
| ส32101 สังคมศึกษา 3 | 1.0 (40) |
| ส32103 ประวัติศาสตร์ 3 | 0.5 (20) |
| พ32101 สุขศึกษาและพลศึกษา 3 | 0.5 (20) |
| ศ32101 ศิลปะ 3 | 0.5 (20) |
| ง32101 การงานอาชีพ 2 | 0.5 (20) |
| อ32101 ภาษาอังกฤษ 3 | 1.0 (40) |
| รายวิชาเพิ่มเติม | 8.0 (320) |
| ค32201 จำนวนเชิงซ้อน | 1.5 (60) |
| อ32203 ภาษาอังกฤษรอบรู้ 1 | 1.0 (40) |
| ท32203 ตัวละครในวรรณคดี | 1.0 (40) |
| ว32282 การออกแบบเทคโนโลยี 2 | 1.0 (40) |
| ง32263 โครงงานอาชีพ 3 | 1.0 (40) |
| ศ32203 ทักษะศิลป์ 3 | 1.0 (40) |
| ส30243 หน้าที่พลเมือง 3 | 0.5 (20) |
| ง32265 การปลูกไม้ตัดดอก 1 | 1.0 (40) |
| กิจกรรมพัฒนาผู้เรียน | (60) |
| กิจกรรมแนะแนว | (20) |
| กิจกรรมชุมนุม | (20) |
| กิจกรรมสาธารณประโยชน์ | (20) |
| กิจกรรมส่งเสริมผู้เรียน | (40) |
| กิจกรรมสมรรถภาพทางกาย | (20) |
| กิจกรรมประชุมระดับ | (20) |
| รวมหน่วยกิต/ภาคเรียน | 15.5 (620) |
| ชั่วโมงเรียนตลอดภาคเรียน | 720 |

| ภาคเรียนที่ 2 | |
|------------------------------------|-----------------------------|
| รายวิชา/กิจกรรม | เวลาเรียน (หน่วยกิต/ชม.) |
| รายวิชาพื้นฐาน | 8.0 (320) |
| ท32102 ภาษาไทย 4 | 1.0 (40) |
| ค32102 คณิตศาสตร์ 4 | 1.0 (40) |
| ว32102 วิทยาศาสตร์กายภาพ (ฟิสิกส์) | 1.5 (60) |
| ส32102 สังคมศึกษา 4 | 1.0 (40) |
| ส32104 ประวัติศาสตร์ 4 | 0.5 (20) |
| พ32102 สุขศึกษาและพลศึกษา 4 | 0.5 (20) |
| ศ32102 ศิลปะ 4 | 0.5 (20) |
| ว32103 วิทยาการคำนวณ 2 | 1.0 (40) |
| อ32102 ภาษาอังกฤษ 4 | 1.0 (40) |
| รายวิชาเพิ่มเติม | 7.0 (240) |
| ค32202 เอกซ์โพเนนเชียล | 1.5 (60) |
| อ32204 ภาษาอังกฤษรอบรู้ 2 | 1.0 (40) |
| ท32204 การเรียนรู้วรรณกรรม | 1.0 (40) |
| ง32264 โครงงานอาชีพ 4 | 1.0 (40) |
| ศ32204 ทักษะศิลป์ 4 | 1.0 (40) |
| ส30244 หน้าที่พลเมือง 4 | 0.5 (20) |
| ง32266 การปลูกไม้ตัดดอก 2 | 1.0 (40) |
| กิจกรรมพัฒนาผู้เรียน | (60) |
| กิจกรรมแนะแนว | (20) |
| กิจกรรมชุมนุม | (20) |
| กิจกรรมสาธารณประโยชน์ | (20) |
| กิจกรรมส่งเสริมผู้เรียน | (40) |
| กิจกรรมสมรรถภาพทางกาย | (20) |
| กิจกรรมประชุมระดับ | (20) |
| รวมหน่วยกิต/ภาคเรียน | 15.0 (600) |
| ชั่วโมงเรียนตลอดภาคเรียน | 700 |

ชั้นมัธยมศึกษาปีที่ 6/2

| ภาคเรียนที่ 1 | |
|---------------------------------------|-----------------------------|
| รายวิชา/กิจกรรม | เวลาเรียน (หน่วยกิต/ชม.) |
| รายวิชาพื้นฐาน | 6.5 (260) |
| ท33101 ภาษาไทย 5 | 1.0 (40) |
| ค33101 คณิตศาสตร์ 5 | 1.0 (40) |
| ว33161 โลกดาราศาสตร์ | 1.0 (40) |
| ส33101 สังคมศึกษา 5 | 1.0 (40) |
| พ33101 สุขศึกษาและพลศึกษา 5 | 0.5 (20) |
| ศ33101 ศิลปะ 5 | 0.5 (20) |
| ง33101 การงานอาชีพ 3 | 0.5 (20) |
| อ33101 ภาษาอังกฤษ 5 | 1.0 (40) |
| รายวิชาเพิ่มเติม | 7.5 (300) |
| ค33201 แคลคูลัส | 1.5 (60) |
| อ33205 ภาษาอังกฤษเพื่อการท่องเที่ยว 1 | 1.0 (40) |
| ท33205 หลักภาษาไทย | 1.0 (40) |
| ง33267 การปลูกไม้ดอกไม้ประดับ 1 | 1.0 (40) |
| ง33265 โครงการงานอาชีพ 5 | 1.0 (40) |
| ศ33205 ทัศนศิลป์ 5 | 1.0 (40) |
| ส33241 การเงิน การคลัง การธนาคาร | 1.0 (40) |
| กิจกรรมพัฒนาผู้เรียน | (60) |
| กิจกรรมแนะแนว | (20) |
| กิจกรรมชุมนุม | (20) |
| กิจกรรมสาธารณประโยชน์ | (20) |
| กิจกรรมส่งเสริมผู้เรียน | (40) |
| กิจกรรมสมรรถภาพทางกาย | (20) |
| กิจกรรมประชุมระดับ | (20) |
| รวมหน่วยกิต/ภาคเรียน | 14.0 (560) |
| ชั่วโมงเรียนตลอดภาคเรียน | 660 |

| ภาคเรียนที่ 2 | |
|---------------------------------------|-----------------------------|
| รายวิชา/กิจกรรม | เวลาเรียน (หน่วยกิต/ชม.) |
| รายวิชาพื้นฐาน | 5.0 (200) |
| ท33102 ภาษาไทย 6 | 1.0 (40) |
| ส33102 สังคมศึกษา 6 | 1.0 (40) |
| พ33102 สุขศึกษาและพลศึกษา 6 | 0.5 (20) |
| ศ33102 ศิลปะ 6 | 0.5 (20) |
| ว33102 วิทยาการคำนวณ 3 | 1.0 (40) |
| อ33102 ภาษาอังกฤษ 6 | 1.0 (40) |
| | |
| รายวิชาเพิ่มเติม | 7.5 (300) |
| ค33202 เมทริกซ์ | 1.5 (60) |
| อ33206 ภาษาอังกฤษเพื่อการท่องเที่ยว 2 | 1.0 (40) |
| ส33225 สังคมและวัฒนธรรมไทย | 1.0 (40) |
| ท33206 การแต่งกายพื้ทอโคลง | 1.0 (40) |
| ง33266 โครงการงานอาชีพ 6 | 1.0 (40) |
| ศ33206 ทัศนศิลป์ 6 | 1.0 (40) |
| ง33268 การปลูกไม้ดอกไม้ประดับ 2 | 1.0 (40) |
| กิจกรรมพัฒนาผู้เรียน | (60) |
| กิจกรรมแนะแนว | (20) |
| กิจกรรมชุมนุม | (20) |
| กิจกรรมสาธารณประโยชน์ | (60) |
| กิจกรรมส่งเสริมผู้เรียน | (40) |
| กิจกรรมสมรรถภาพทางกาย | (20) |
| กิจกรรมประชุมระดับ | (20) |
| รวมหน่วยกิต/ภาคเรียน | 12.5 (500) |
| ชั่วโมงเรียนตลอดภาคเรียน | 600 |

ศิลป์ - ภาษา

ชั้นมัธยมศึกษาปีที่ 4/3

| ภาคเรียนที่ 1 | | ภาคเรียนที่ 2 | |
|--|-----------------------------|--|-----------------------------|
| รายวิชา/กิจกรรม | เวลาเรียน (หน่วยกิต/ชม.) | รายวิชา/กิจกรรม | เวลาเรียน (หน่วยกิต/ชม.) |
| รายวิชาพื้นฐาน | 7.5 (300) | รายวิชาพื้นฐาน | 6.5 (260) |
| ท31101 ภาษาไทย 1 | 1.0 (40) | ท31102 ภาษาไทย 2 | 1.0 (40) |
| ค31101 คณิตศาสตร์ 1 | 1.0 (40) | ค31102 คณิตศาสตร์ 2 | 1.0 (40) |
| ว31101 วิทยาศาสตร์ชีวภาพ | 1.5 (60) | ส31102 สังคมศึกษา 2 | 1.0 (40) |
| ส31101 สังคมศึกษา 1 | 1.0 (40) | ส31104 ประวัติศาสตร์ 2 | 0.5 (20) |
| ส31103 ประวัติศาสตร์ 1 | 0.5 (20) | พ31102 สุขศึกษาและพลศึกษา 2 | 0.5 (20) |
| พ31101 สุขศึกษาและพลศึกษา 1 | 0.5 (20) | ศ31102 ศิลปะ 2 | 0.5 (20) |
| ศ31101 ศิลปะ 1 | 0.5 (20) | ว31102 วิทยาการคำนวณ 1 | 1.0 (40) |
| ง31101 การงานอาชีพ 1 | 0.5 (20) | อ31102 ภาษาอังกฤษ 2 | 1.0 (40) |
| อ31101 ภาษาอังกฤษ 1 | 1.0 (40) | | |
| รายวิชาเพิ่มเติม | 8.0 (320) | รายวิชาเพิ่มเติม | 8.0 (320) |
| ท31201 การพูดต่อประชุมชน | 1.0 (40) | ท31202 การเขียนเพื่อกิจธุระ | 1.0 (40) |
| ว31281 การออกแบบเทคโนโลยี 1 | 1.0 (40) | อ31202 ภาษาอังกฤษเพื่อการสื่อสาร 2 | 1.0 (40) |
| อ31201 ภาษาอังกฤษเพื่อการสื่อสาร 1 | 1.0 (40) | ง31262 โครงงานอาชีพ 2 | 1.0 (40) |
| ง31261 โครงงานอาชีพ 1 | 1.0 (40) | ศ31202 ทักษะศิลป์ 2 | 1.0 (40) |
| ศ31201 ทักษะศิลป์ 1 | 1.0 (40) | จ31202 ภาษาจีน 2 | 1.0 (40) |
| จ31201 ภาษาจีน 1 | 1.0 (40) | ง31264 การผลิตพินิจไม้ 2 | 1.0 (40) |
| ง31263 การผลิตพินิจไม้ 1 | 1.0 (40) | ว31282 กินดีอยู่ดี | 1.0 (40) |
| ท31203 สารสนเทศเพื่อการศึกษาคั่นคว่ำ 1 | 0.5 (20) | ท31204 สารสนเทศเพื่อการศึกษาคั่นคว่ำ 2 | 0.5 (20) |
| ส30241 หน้าที่พลเมือง 1 | 0.5 (20) | ส30242 หน้าที่พลเมือง 2 | 0.5 (20) |
| กิจกรรมพัฒนาผู้เรียน | (60) | กิจกรรมพัฒนาผู้เรียน | (60) |
| กิจกรรมแนะแนว | (20) | กิจกรรมแนะแนว | (20) |
| กิจกรรมชุมนุม | (20) | กิจกรรมชุมนุม | (20) |
| กิจกรรมสาธารณประโยชน์ | (20) | กิจกรรมสาธารณประโยชน์ | (20) |
| กิจกรรมส่งเสริมผู้เรียน | (40) | กิจกรรมส่งเสริมผู้เรียน | (40) |
| กิจกรรมสมรรถภาพทางกาย | (20) | กิจกรรมสมรรถภาพทางกาย | (20) |
| กิจกรรมประชุมระดับ | (20) | กิจกรรมประชุมระดับ | (20) |
| รวมหน่วยกิต/ภาคเรียน | 15.5 (620) | รวมหน่วยกิต/ภาคเรียน | 14.5 (580) |
| ชั่วโมงเรียนตลอดภาคเรียน | 720 | ชั่วโมงเรียนตลอดภาคเรียน | 680 |

ชั้นมัธยมศึกษาปีที่ 5/3

| ภาคเรียนที่ 1 | |
|---------------------------------|-----------------------------|
| รายวิชา/กิจกรรม | เวลาเรียน (หน่วยกิต/ชม.) |
| รายวิชาพื้นฐาน | 7.5 (280) |
| ท32101 ภาษาไทย 3 | 1.0 (40) |
| ค32101 คณิตศาสตร์ 3 | 1.0 (40) |
| ว32101 วิทยาศาสตร์กายภาพ (เคมี) | 1.5 (60) |
| ส32101 สังคมศึกษา 3 | 1.0 (40) |
| ส32103 ประวัติศาสตร์ 3 | 0.5 (20) |
| พ32101 สุขศึกษาและพลศึกษา 3 | 0.5 (20) |
| ศ32101 ศิลปะ 3 | 0.5 (20) |
| ง32101 การงานอาชีพ 2 | 0.5 (20) |
| อ32101 ภาษาอังกฤษ 3 | 1.0 (40) |
| รายวิชาเพิ่มเติม | 7.5 (300) |
| อ32203 ภาษาอังกฤษรอบรู้ 1 | 1.0 (40) |
| ท32203 ตัวละครในวรรณคดี | 1.0 (40) |
| ว32282 การออกแบบเทคโนโลยี 2 | 1.0 (40) |
| ง32263 โครงการงานอาชีพ 3 | 1.0 (40) |
| ศ32203 ทักษะศิลป์ 3 | 1.0 (40) |
| จ32203 ภาษาจีน 3 | 1.0 (40) |
| ง32267 งานไฟฟ้า 1 | 1.0 (40) |
| ส30243 หน้าที่พลเมือง 3 | 0.5 (20) |
| กิจกรรมพัฒนาผู้เรียน | (60) |
| กิจกรรมแนะแนว | (20) |
| กิจกรรมชุมนุม | (20) |
| กิจกรรมสาธารณประโยชน์ | (20) |
| กิจกรรมส่งเสริมผู้เรียน | (40) |
| กิจกรรมสมรรถภาพทางกาย | (20) |
| กิจกรรมประชุมระดับ | (20) |
| รวมหน่วยกิต/ภาคเรียน | 15.0 (600) |
| ชั่วโมงเรียนตลอดภาคเรียน | 700 |

| ภาคเรียนที่ 2 | |
|------------------------------------|-----------------------------|
| รายวิชา/กิจกรรม | เวลาเรียน (หน่วยกิต/ชม.) |
| รายวิชาพื้นฐาน | 8.0 (280) |
| ท32102 ภาษาไทย 4 | 1.0 (40) |
| ค32102 คณิตศาสตร์ 4 | 1.0 (40) |
| ว32102 วิทยาศาสตร์กายภาพ (ฟิสิกส์) | 1.5 (60) |
| ส32102 สังคมศึกษา 4 | 1.0 (40) |
| ส32104 ประวัติศาสตร์ 4 | 0.5 (20) |
| พ32102 สุขศึกษาและพลศึกษา 4 | 0.5 (20) |
| ศ32102 ศิลปะ 4 | 0.5 (20) |
| ว32103 วิทยาการคำนวณ 2 | 1.0 (40) |
| อ32102 ภาษาอังกฤษ 4 | 1.0 (40) |
| รายวิชาเพิ่มเติม | 6.5 (320) |
| อ32204 ภาษาอังกฤษรอบรู้ 2 | 1.0 (40) |
| ท32204 การเรียนรู้วรรณกรรม | 1.0 (40) |
| ง32264 โครงการงานอาชีพ 4 | 1.0 (40) |
| ศ32204 ทักษะศิลป์ 4 | 1.0 (40) |
| จ32204 ภาษาจีน 4 | 1.0 (40) |
| ง32268 งานไฟฟ้า 2 | 1.0 (40) |
| ส30244 หน้าที่พลเมือง 4 | 0.5 (20) |
| กิจกรรมพัฒนาผู้เรียน | (60) |
| กิจกรรมแนะแนว | (20) |
| กิจกรรมชุมนุม | (20) |
| กิจกรรมสาธารณประโยชน์ | (20) |
| กิจกรรมส่งเสริมผู้เรียน | (40) |
| กิจกรรมสมรรถภาพทางกาย | (20) |
| กิจกรรมประชุมระดับ | (20) |
| รวมหน่วยกิต/ภาคเรียน | 14.5 (580) |
| ชั่วโมงเรียนตลอดภาคเรียน | 680 |

ชั้นมัธยมศึกษาปีที่ 6/3

| ภาคเรียนที่ 1 | | ภาคเรียนที่ 2 | |
|---------------------------------------|-----------------------------|---------------------------------------|-----------------------------|
| รายวิชา/กิจกรรม | เวลาเรียน (หน่วยกิต/ชม.) | รายวิชา/กิจกรรม | เวลาเรียน (หน่วยกิต/ชม.) |
| รายวิชาพื้นฐาน | 6.5 (260) | รายวิชาพื้นฐาน | 5.0 (200) |
| ท33101 ภาษาไทย 5 | 1.0 (40) | ท33102 ภาษาไทย 6 | 1.0 (40) |
| ค33101 คณิตศาสตร์ 5 | 1.0 (40) | ส33102 สังคมศึกษา 6 | 1.0 (40) |
| ว33161 โลกดาราศาสตร์ | 1.0 (40) | พ33102 สุขศึกษาและพลศึกษา 6 | 0.5 (20) |
| ส33101 สังคมศึกษา 5 | 1.0 (40) | ศ33102 ศิลปะ 6 | 0.5 (20) |
| พ33101 สุขศึกษาและพลศึกษา 5 | 0.5 (20) | ว33102 วิทยาการคำนวณ 3 | 1.0 (40) |
| ศ33101 ศิลปะ 5 | 0.5 (20) | อ33102 ภาษาอังกฤษ 6 | 1.0 (40) |
| ง33101 การงานอาชีพ 3 | 0.5 (20) | | |
| อ33101 ภาษาอังกฤษ 5 | 1.0 (40) | | |
| รายวิชาเพิ่มเติม | 7.0 (280) | รายวิชาเพิ่มเติม | 7.0 (280) |
| อ33205 ภาษาอังกฤษเพื่อการท่องเที่ยว 1 | 1.0 (40) | อ33206 ภาษาอังกฤษเพื่อการท่องเที่ยว 2 | 1.0 (40) |
| ท33205 หลักภาษาไทย | 1.0 (40) | ท33206 การแต่งกายทอโคลง | 1.0 (40) |
| ง33267 การปลูกไม้ดอกไม้ประดับ 1 | 1.0 (40) | ง33266 โครงการงานอาชีพ 6 | 1.0 (40) |
| ง33265 โครงการงานอาชีพ 5 | 1.0 (40) | ศ33206 ทักษะศิลป์ 6 | 1.0 (40) |
| ศ33205 ทักษะศิลป์ 5 | 1.0 (40) | จ33206 ภาษาจีน 6 | 1.0 (40) |
| จ33205 ภาษาจีน 5 | 1.0 (40) | ส33225 สังคมและวัฒนธรรมไทย | 1.0 (40) |
| ส33241 การเงิน การคลัง การธนาคาร | 1.0 (40) | ง33268 การปลูกไม้ดอกไม้ประดับ 2 | 1.0 (40) |
| กิจกรรมพัฒนาผู้เรียน | (60) | กิจกรรมพัฒนาผู้เรียน | (60) |
| กิจกรรมแนะแนว | (20) | กิจกรรมแนะแนว | (20) |
| กิจกรรมชุมนุม | (20) | กิจกรรมชุมนุม | (20) |
| กิจกรรมสาธารณประโยชน์ | (20) | กิจกรรมสาธารณประโยชน์ | (20) |
| กิจกรรมส่งเสริมผู้เรียน | (40) | กิจกรรมส่งเสริมผู้เรียน | (40) |
| กิจกรรมสมรรถภาพทางกาย | (20) | กิจกรรมสมรรถภาพทางกาย | (20) |
| กิจกรรมประชุมระดับ | (20) | กิจกรรมประชุมระดับ | (20) |
| รวมหน่วยกิต/ภาคเรียน | 13.5 (540) | รวมหน่วยกิต/ภาคเรียน | 12.0 (480) |
| ชั่วโมงเรียนตลอดภาคเรียน | 640 | ชั่วโมงเรียนตลอดภาคเรียน | 580 |

10. ผลการวิเคราะห์กลุ่มผู้มีส่วนได้ส่วนเสีย (Stakeholders)

การวิเคราะห์กลุ่มผู้มีส่วนได้ส่วนเสียต่อการบริหารและจัดการของโรงเรียนกาญจนาดิษฐ์ เพื่อใช้เป็นข้อมูลในการดำเนินการจัดทำแผนพัฒนาการศึกษา ปีการศึกษา 2561-2564 โรงเรียนกาญจนาดิษฐ์ โดยแบ่งกลุ่มผู้มีส่วนได้ส่วนเสียออกเป็น 2 กลุ่ม คือผู้มีส่วนได้ส่วนเสียภายในหน่วยงาน (Internal Stakeholders) และผู้มีส่วนได้ส่วนเสียที่อยู่นอกหน่วยงาน (External Stakeholders) มีรายละเอียดดังนี้

10.1 ผู้มีส่วนได้ส่วนเสียภายในโรงเรียน (Internal Stakeholders)

| ผู้มีส่วนได้ส่วนเสีย | สิ่งที่ผู้มีส่วนได้ส่วนเสียต้องการจากโรงเรียน | สิ่งที่โรงเรียนต้องการจากผู้มีส่วนได้เสีย | แนวทางการดำเนินงาน |
|--------------------------|---|---|---|
| ผู้เรียน | <ol style="list-style-type: none"> 1. สวัสดิภาพและสวัสดิการที่ดี 2. ความรักความเมตตาจากครู 3. ครูและบุคลากรทางการศึกษาที่มีคุณภาพและมีจรรยาบรรณ 4. ต้องการห้องเรียน/ห้องประกอบที่เพียงพอ มีบรรยากาศที่ดี 5. แหล่งเรียนรู้ทันสมัยและเพียงพอ 6. มีสื่ออุปกรณ์เทคโนโลยีที่ทันสมัยและเพียงพอต่อผู้เรียน | <ol style="list-style-type: none"> 1. ผู้เรียนเป็นเด็กดีมีคุณธรรมจริยธรรม 2. ผู้เรียนตั้งใจเรียน 3. ผู้เรียนสามัคคีและรักสถาบัน 4. ผู้เรียนมีคุณลักษณะอันพึงประสงค์ 8 ประการ 5. ผู้เรียนมีค่านิยม 12 ประการตามนโยบายของรัฐบาล 6. ผู้เรียนมีทักษะชีวิตในการศึกษาต่อและการประกอบอาชีพสุจริต | <ol style="list-style-type: none"> 1. จัดระบบดูแลผู้เรียน 2. จัดกระบวนการเรียนรู้ 3. จัดกิจกรรมพัฒนาผู้เรียน 4. จัดกิจกรรมคุณธรรมจริยธรรม 5. จัดแหล่งเรียนรู้ สื่อและเทคโนโลยีการเรียนการสอน 6. จัดห้องเรียนคุณธรรมห้องเรียนสีขาว 7. พัฒนาครูเป็นครูมืออาชีพ |
| ครูและบุคลากรทางการศึกษา | <ol style="list-style-type: none"> 1. มีทรัพยากรสนับสนุนในการจัดการเรียนการสอน 2. ได้รับการส่งเสริมในการพัฒนาตนเองไปสู่ครูมืออาชีพ 3. มีการนิเทศติดตามแบบกัลยาณมิตร 4. มีบรรยากาศและสภาพแวดล้อมที่เอื้อต่อการจัดกิจกรรมการเรียนการสอน | <ol style="list-style-type: none"> 1. ปฏิบัติหน้าที่เต็มศักยภาพ 2. พัฒนาตนเองด้านวิชาชีพ 3. ดูแลช่วยเหลือผู้เรียน 4. ทำงานเป็นทีมและช่วยเหลือซึ่งกันและกัน 5. ถือประโยชน์ของส่วนรวมมากกว่าประโยชน์ส่วนตน 6. อุทิศเวลาในการปฏิบัติหน้าที่ | <ol style="list-style-type: none"> 1. คำสั่งปฏิบัติงาน การมอบหมายงาน 2. ประชุม อบรม สัมมนา 3. การนิเทศติดตาม 4. การศึกษาด้วยตนเอง 5. สร้างค่านิยมองค์กรที่ดี |

| ผู้มีส่วนได้ส่วนเสีย | สิ่งที่ผู้มีส่วนได้ส่วนเสียต้องการจากโรงเรียน | สิ่งที่โรงเรียนต้องการจากผู้มีส่วนได้เสีย | แนวทางการดำเนินงาน |
|----------------------|---|---|---|
| | 5. มีขวัญและกำลังใจในการทำงาน 6. ความช่วยเหลือซึ่งกันและกัน 7. โรงเรียนเป็นที่ยอมรับ ยกย่อง เชิดชูเกียรติของผู้มีส่วนได้เสีย | 7. มีความรัก ความเมตตาต่อศิษย์ 8. สร้างความสัมพันธ์ที่ดีกับชุมชน | |
| คณะกรรมการสถานศึกษา | 1. มีส่วนร่วมในการจัดการบริหารโรงเรียนตามบทบาท 2. ผู้เรียนมีคุณภาพ คุณธรรม จริยธรรม 3. ครูที่มีคุณภาพและมีจรรยาบรรณเป็นครูมืออาชีพ 4. ให้โรงเรียนมีการบริหารอย่างโปร่งใส 5. โรงเรียนมีผลงานเป็นที่ประจักษ์เผยแพร่สู่ภายนอกได้ | 1. ให้ความร่วมมือในการจัดการศึกษา พร้อมทั้งให้คำแนะนำและข้อเสนอแนะ 2. ให้ความเห็นชอบตามกฎหมายในส่วนที่เกี่ยวข้อง | 1. ประสานงาน 2. ขอความร่วมมือ 3. ขอความอนุเคราะห์ |

10.2 ผู้มีส่วนได้ส่วนเสียที่อยู่นอกโรงเรียน (External Stakeholders)

| ผู้มีส่วนได้ส่วนเสีย | สิ่งที่ผู้มีส่วนได้ส่วนเสียต้องการจากหน่วยงาน | สิ่งที่โรงเรียนต้องการจากผู้มีส่วนได้เสีย | แนวทางการดำเนินงาน |
|----------------------|--|--|--|
| ผู้ปกครอง | 1. จัดการศึกษาให้บุตรหลานได้อย่างมีคุณภาพ เสมอภาคและโดยเต็มศักยภาพ 2. ผู้เรียน เก่ง ดี มีสุข 3. ครูและผู้บริหารมีคุณธรรม จริยธรรม 4. ครูและผู้บริหารปฏิบัติงานเต็มความสามารถแบบมืออาชีพ | 1. ผู้ปกครองดูแลและเอาใจใส่บุตรหลานอย่างใกล้ชิด 2. ผู้ปกครองให้การสนับสนุนในการทำกิจกรรมต่าง ๆ ของโรงเรียน 3. สนับสนุนทรัพยากรในการพัฒนาโรงเรียนตามสมควร 4. สนับสนุนให้ผู้เรียนได้เรียนในโรงเรียนใกล้บ้าน | 1. สร้างเครือข่ายผู้ปกครอง 2. สื่อสารผู้ปกครองด้วยระบบ ICT ที่ทันสมัยและรวดเร็ว 3. มีสื่อในการติดต่อสื่อสาร 4. Open House |

| ผู้มีส่วนได้ส่วนเสีย | สิ่งที่ผู้มีส่วนได้ส่วนเสียต้องการจากหน่วยงาน | สิ่งที่โรงเรียนต้องการจากผู้มีส่วนได้เสีย | แนวทางการดำเนินงาน |
|----------------------|---|--|--|
| | 5. มีอาคารสถานที่ ห้องเรียนห้องประกอบและสื่อการเรียนรู้เพียงพอ 6. สร้างบรรยากาศในการเรียนการสอนให้เอื้อต่อการพัฒนาผู้เรียน 7. มีสัมพันธ์ที่ดีระหว่างโรงเรียนกับผู้ปกครอง | 5. เชื้อมั่นในการจัดการของสถานศึกษา 6. ผู้ปกครองตระหนักถึงความสำคัญของการศึกษา 7. ผู้ปกครองมีจิตสำนึกในการร่วมพัฒนา | |
| ชุมชน | 1. ผู้เรียนมีคุณภาพเป็นเด็กดีและเด็กเก่ง 2. ผู้เรียนสามารถนำทักษะความรู้ และประสบการณ์ไปใช้ในชีวิตประจำวัน และต่อยอดในการศึกษาต่อหรือประกอบอาชีพ 3. ครูและบุคลากรมีการพัฒนาตนเองอย่างต่อเนื่อง 4. บุคลากรหลักสูตรให้สอดคล้องกับภูมิปัญญาท้องถิ่นและสภาพของชุมชน 5. สถานศึกษาเป็นหน่วยงานหลักในการร่วมพัฒนาคนในชุมชน | 1. ชุมชนเข้ามาร่วมสนับสนุนในการบริหารจัดการของโรงเรียน 2. ชุมชนเข้ามามีส่วนร่วมในการจัดการเรียนการสอน เช่น ปราชญ์ชาวบ้าน มาเป็นวิทยากรให้ความรู้แก่ผู้เรียน 3. ชุมชนให้ความร่วมมือในการจัดกิจกรรมของโรงเรียน 4. ชุมชนช่วยสอดส่องดูแลความประพฤติและความปลอดภัยของผู้เรียน 5. สนับสนุนทรัพยากรในการจัดการศึกษาของโรงเรียน 6. ตระหนักถึงความสำคัญของการจัดการศึกษา | 1. ติดต่อสื่อสารประชาสัมพันธ์ 2. สร้างเครือข่าย 3. ร่วมกิจกรรม |

| ผู้มีส่วนได้ส่วนเสีย | สิ่งที่ผู้มีส่วนได้ส่วนเสียต้องการจากหน่วยงาน | สิ่งที่โรงเรียนต้องการจากผู้มีส่วนได้เสีย | แนวทางการดำเนินงาน |
|----------------------|---|---|---|
| หน่วยงานของรัฐ | <ol style="list-style-type: none"> 1. ผู้เรียนมีคุณภาพเป็นเด็กดีและเด็กเก่ง 2. ผู้เรียนสามารถนำทักษะความรู้ และประสบการณ์ไปใช้ใน ชีวิตประจำวัน และต่อยอดใน การศึกษาต่อหรือประกอบอาชีพ | <ol style="list-style-type: none"> 1. ชุมชนให้ความร่วมมือใน การจัดกิจกรรมของโรงเรียน 2. สนับสนุนทรัพยากรใน การจัดการศึกษาของ โรงเรียน 3. ตระหนักถึงความสำคัญ ของการจัดการศึกษา | <ol style="list-style-type: none"> 1. ติดต่อสื่อสาร ประชาสัมพันธ์ 2. สร้างเครือข่าย 3. ร่วมกิจกรรม |
| สมาคมศิษย์เก่า | <ol style="list-style-type: none"> 1. ผลิตและพัฒนาผู้เรียนให้เป็น บุคคลที่มีคุณภาพและสร้าง ชื่อเสียงให้แก่โรงเรียน 2. สานต่อเจตนารมณ์ในการ พัฒนาโรงเรียนจากรุ่นสู่รุ่น 3. สถานศึกษาเป็นหน่วยงานหลัก ในการพัฒนาคนในชุมชน 4. มีความโปร่งใสในการบริหาร การจัดการ | <ol style="list-style-type: none"> 1. ช่วยประชาสัมพันธ์ กิจกรรมและผลงานต่าง ๆ ของโรงเรียน 2. จัดกิจกรรมสานสัมพันธ์ ระหว่างโรงเรียน ศิษย์เก่า และหน่วยงานเอกชน 3. ความร่วมมือ และ สนับสนุนทรัพยากรในการ พัฒนาโรงเรียนในทุก ๆ ด้าน 4. ตระหนักถึงความสำคัญ ของการจัดการศึกษา 5. สนับสนุนส่งเสริมในการ พัฒนาการจัดการศึกษาของ โรงเรียน | <ol style="list-style-type: none"> 1. การประชุม 2. การจัดกิจกรรม 3. การระดมทรัพยากร 4. การยกย่องเชิดชูเกียรติ 5. การสร้างเครือข่าย |

| ผู้มีส่วนได้ส่วนเสีย | สิ่งที่ผู้มีส่วนได้ส่วนเสียต้องการจากหน่วยงาน | สิ่งที่โรงเรียนต้องการจากผู้มีส่วนได้เสีย | แนวทางการดำเนินงาน |
|----------------------|--|---|---|
| หน่วยงานเอกชน | 1. โรงเรียนเปิดโอกาสให้หน่วยงานเอกชน เข้ามามีส่วนร่วมในการจัดกิจกรรมต่าง ๆ | 1. ความร่วมมือ และสนับสนุนทรัพยากรในการพัฒนาโรงเรียนในทุก ๆ ด้าน 2 สนับสนุนส่งเสริมในการพัฒนาการจัดการศึกษาของโรงเรียน | 1. การประชุม 2. การจัดกิจกรรม 3. การระดมทรัพยากร 4. การยกย่องเชิดชูเกียรติ 5. การสร้างเครือข่าย |

11. ผลการวิเคราะห์องค์กรโรงเรียนกาญจนาดิษฐ์

11.1 การวิเคราะห์สภาพแวดล้อมภายนอก (C-PEST)

| ประเด็นที่เป็นโอกาส (Opportunities) | ประเด็นที่เป็นอุปสรรค (Threats) |
|---|---|
| 1. ด้านพฤติกรรมลูกค้า (Customer Behavior: C) | |
| 1. ผู้ปกครอง มีความพึงพอใจและเชื่อมั่นต่อการบริหารงานของสถานศึกษา 2. ชุมชนมีส่วนร่วมในการสนับสนุนปัจจัยที่เอื้อต่อการจัดการเรียนการสอน 3. ผู้เรียนในเขตบริการส่วนใหญ่นิยมมาเข้าเรียน | 1. ผู้เรียนบางส่วน นิยมไปเรียนในโรงเรียนเอกชน 2. สภาพครอบครัวไม่สมบูรณ์ |
| 2. ด้านการเมืองและกฎหมาย (Political and Legal: P) | |
| 1. มีนโยบายเรียนฟรี 15 ปี ส่งผลให้มีทรัพยากรสนับสนุนการจัดการเรียนการสอนได้อย่างมั่นคง 2. นโยบายลดเวลาเรียนเพิ่มเวลารู้ ส่งเสริมให้ผู้เรียนสามารถนำความรู้ไปพัฒนาในการประกอบอาชีพที่หลากหลายและค้นพบความถนัดของตนเอง | 1. นโยบายไม่ให้ผู้เรียนซ้ำชั้น ส่งผลด้านคุณภาพผู้เรียน 2. มีกิจกรรมและภาระมากขึ้นหน้าที่ให้เป็นภาระต่อครูและไม่มีการวัดประเมินผลที่ชัดเจนสำหรับการผ่านเกณฑ์ของผู้เรียน 3. นโยบายของกระทรวงเปลี่ยนแปลงบ่อย |
| 3. ด้านเศรษฐกิจ (Economic: E) | |
| 1. ผู้ปกครองและชุมชนมีอาชีพเป็นหลักแหล่งมีรายได้ประจำ | 1. ครอบครัวผู้เรียนส่วนหนึ่งมีฐานะยากจน รายได้ไม่แน่นอน |
| 4. ด้านสังคมและวัฒนธรรม (Social Cultural: S) | |
| 1. ผู้ปกครองประกอบอาชีพเกษตรกรรมเป็นส่วนใหญ่ จึงส่งผลให้น้อมนำหลักปรัชญาของเศรษฐกิจพอเพียงมาใช้ในชีวิตประจำวัน 2. ชุมชนรอบโรงเรียนเป็นสังคมที่เอื้ออาทร ผู้เรียนส่วนใหญ่อยู่ในสังคมเชิงเดี่ยว | 1. ผู้ปกครองส่วนหนึ่งมีลูกก่อนวัยอันควรและครอบครัวแตกแยก ทำให้ไม่สามารถสนับสนุนจัดการเรียนรู้อย่างเต็มที่เท่าที่ควร |
| 5. ด้านเทคโนโลยี (Technological: T) | |
| 1. ความก้าวหน้าทางด้านเทคโนโลยี ส่งผลให้สถานศึกษานำ มาประยุกต์ใช้ในการสนับสนุนจัดการเรียนการสอนและการบริการจัดการภายในโรงเรียนได้ 2. การติดต่อสื่อสารระหว่างโรงเรียนกับผู้ปกครองรวดเร็ว | 1. การสื่อสารทางเทคโนโลยีที่รวดเร็ว ส่งผลให้มีการเลียนแบบพฤติกรรมที่ไม่เหมาะสม |

| ประเด็นที่เป็นโอกาส (Opportunities) | ประเด็นที่เป็นอุปสรรค (Threats) |
|---|---------------------------------|
| 3. ระบบอินเทอร์เน็ตกระจายอยู่ทั่วบริเวณ ทำให้สะดวกต่อการค้นคว้าและหาความรู้เพิ่มเติมของผู้เรียน | |

11.2 การวิเคราะห์สภาพแวดล้อมภายใน

| ประเด็นที่เป็นจุดแข็ง (Strengths) | ประเด็นที่เป็นจุดอ่อน (Weaknesses) |
|--|---|
| 1. ด้านโครงสร้าง (Structure: S1) | |
| 1. มีโครงสร้างการบริหารงาน 5 กลุ่ม อย่างชัดเจนตามระเบียบที่กำหนด 2. มีคำสั่งมอบหมายการปฏิบัติงานบุคลากรในโรงเรียน ให้เป็นปัจจุบันและครบถ้วน 3. มีการแบ่งภาระงานให้บุคลากรตรงตามความถนัดและตามความสามารถ | 1. บางกลุ่มงานในโครงสร้าง ขาดบุคลากรที่มีความรู้ทักษะ กลุ่มอำนวยการ กลุ่มงานการเงิน บัญชีและสินทรัพย์ |
| 2. ด้านกลยุทธ์หน่วยงาน (Strategy: S2) | |
| 1. มีการกำหนดวิสัยทัศน์ พันธกิจ เป้าประสงค์ กลยุทธ์ ตัวชี้วัด ที่ชัดเจน 2. มีการกำหนดโครงการ กิจกรรม สอดคล้องกับกลยุทธ์ เป้าประสงค์ และบริบทของโรงเรียน | 1. กลยุทธ์บางกลยุทธ์ไม่สอดคล้องกับสภาพปัจจุบัน |
| 3. ด้านระบบภายในการดำเนินงานของหน่วยงาน (Systems: S3) | |
| 1. มีกระบวนการบริหาร จัดการภายในอย่างเป็นระบบ เช่น ระบบการวัดและประเมินผล ระบบการเงินการบัญชี ระบบดูแลช่วยเหลือผู้เรียน ระบบงานธุรการ ระบบข้อมูลสารสนเทศฯ 2. ครูและบุคลากรทางการศึกษาในโรงเรียนทุกคนปฏิบัติตามระบบของโรงเรียนอย่างมีประสิทธิภาพ 3. ครูและบุคลากร มีค่านิยมองค์กรที่เข้มแข็งและทำงานเป็นทีม | 1. การนิเทศภายใน ติดตามขาดความต่อเนื่อง 2. ระบบสารสนเทศไม่เป็นปัจจุบัน |
| 4. ด้านแบบแผนหรือพฤติกรรมในการบริหารจัดการ (Style: S4) | |
| 1. ผู้บริหารใช้หลักธรรมาภิบาลในการบริหารงาน 2. ผู้บริหารมีวิสัยทัศน์ในการบริหารงาน 3. ผู้บริหารมีการบริหารงานแบบประชาธิปไตย | 1. การกระจายงานไม่ทั่วถึง 2. ผู้บริหารกำกับติดตาม นิเทศภายใน ขาดความต่อเนื่องในบางภารกิจ |

| ประเด็นที่เป็นจุดแข็ง (Strengths) | ประเด็นที่เป็นจุดอ่อน (Weaknesses) |
|---|------------------------------------|
| 5. ด้านบุคลากร/สมาชิกในหน่วยงาน (Staff: S5) | |
| 1. จำนวนบุคลากรมีเพียงพอตามกรอบอัตรากำลัง 2. บุคลากรมีความเป็นกัลยาณมิตรมีคุณธรรม จริยธรรม ความรู้ความสามารถในการทำงาน | |
| 6. ด้านทักษะ ความรู้ ความสามารถของหน่วยงาน (Skills: S6) | |
| 1. ครูส่วนใหญ่จบปริญญาตรีขึ้นไปและสอนตรงตาม วิชาเอก 2. ครูและบุคลากรทางการศึกษาได้รับการพัฒนาทักษะ การจัดการเรียนการสอนและงานหน้าที่พิเศษ | |
| 7. ด้านค่านิยมร่วมกันของสมาชิกในหน่วยงาน (Shared Values: S7) | |
| 1. ครูและบุคลากรให้ความร่วมมือและปฏิบัติตามระเบียบ ของหน่วยงาน 2. มีค่านิยมในการทำงานที่มุ่งผลสัมฤทธิ์โปร่งใสและตรวจสอบ สอนได้ 3. มีวัฒนธรรมในการทำงานเป็นทีม | |

11.3 สรุปผลการวิเคราะห์สถานการณ์สภาพแวดล้อมภายนอกองค์กร โรงเรียนกาญจนาดิษฐ์

| รายการปัจจัยสภาพแวดล้อมภายนอก | น้ำหนัก | คะแนนเฉลี่ย | | น้ำหนัก x คะแนนเฉลี่ย | | สรุปผล |
|--|---------|-------------|---------|-----------------------|---------|--------|
| | | โอกาส | อุปสรรค | โอกาส | อุปสรรค | |
| C: ด้านพฤติกรรมลูกค้า (Customer Behaviors / Competitors Factors) | 0.4 | 4 | 1 | 1.6 | 0.4 | 1.20 |
| P: ด้านการเมืองและกฎหมาย (Political and Legal Factors) | 0.1 | 4 | 1 | 0.4 | 0.1 | 0.30 |
| E: ด้านเศรษฐกิจ (Economic Factors) | 0.18 | 4 | 1 | 0.72 | 0.18 | 0.54 |
| S: ด้านสังคม-วัฒนธรรม (Social - cultural Factors) | 0.19 | 5 | 2 | 0.95 | 0.38 | 0.57 |
| T: ด้านเทคโนโลยี (Technological Factors) | 0.13 | 4 | 2 | 0.52 | 0.26 | 0.26 |
| สรุปปัจจัยภายนอก | | | | 4.19 | 1.32 | |
| เฉลี่ยปัจจัยภายนอก | | | | 2.87 | | |

จากตาราง 11.3 พบว่า น้ำหนักคะแนนด้านพฤติกรรมลูกค้าสูงสุดที่ 0.4 รองลงมาได้แก่ ด้านสังคม-วัฒนธรรมที่ 0.19 และด้านที่ต่ำสุดคือด้านการเมืองและกฎหมายที่ 0.1

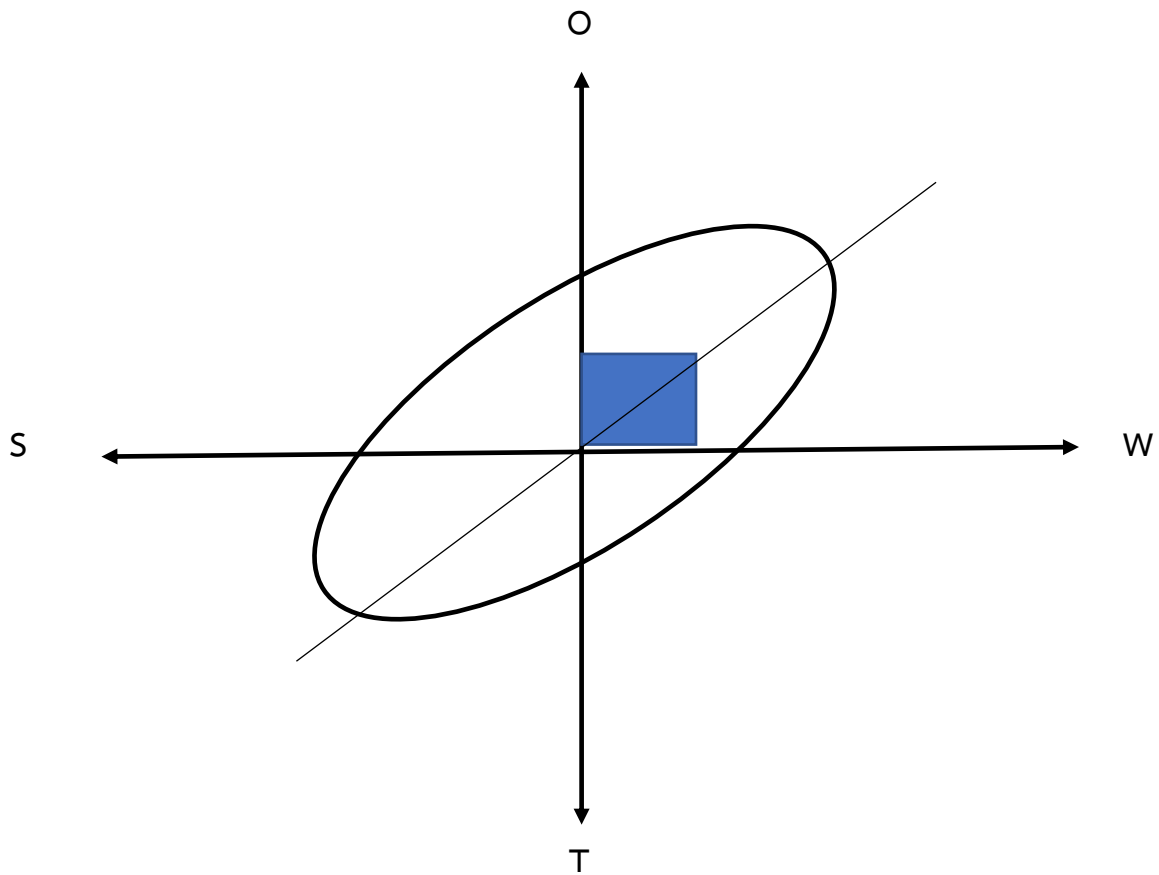
จากปัจจัยสภาพแวดล้อมภายนอกค่าน้ำหนักเฉลี่ยที่เป็นโอกาส 4.19 เป็นอุปสรรค 1.32 โอกาสสูงกว่าอุปสรรค

11.4 สรุปผลการวิเคราะห์สถานภาพของสภาพแวดล้อมภายในองค์กร โรงเรียนกาญจนาดิษฐ์

| รายการปัจจัยสภาพแวดล้อมภายใน | น้ำหนัก | คะแนนเฉลี่ย | | น้ำหนัก x คะแนนเฉลี่ย | | สรุปผล |
|---|---------|-------------|---------|-----------------------|---------|--------|
| | | โอกาส | อุปสรรค | โอกาส | อุปสรรค | |
| S1: ด้านโครงสร้าง (Structure) | 0.19 | 4 | 1 | 0.76 | 0.19 | 0.57 |
| S2: ด้านกลยุทธ์หน่วยงาน (Strategy) | 0.12 | 3 | 2 | 0.36 | 0.24 | 0.12 |
| S3: ด้านระบบภายในการดำเนินงานของหน่วยงาน (Systems) | 0.18 | 4 | 2 | 0.72 | 0.36 | 0.36 |
| S4: ด้านแบบแผนหรือพฤติกรรมในการบริหารจัดการ (Style) | 0.12 | 4 | 1 | 0.48 | 0.12 | 0.36 |
| S5: ด้านบุคลากร/สมาชิกในหน่วยงาน (Staff) | 0.13 | 4 | 1 | 0.52 | 0.13 | 0.39 |
| S6: ด้านทักษะ ความรู้ ความสามารถของหน่วยงาน (Skills) | 0.16 | 5 | 1 | 0.8 | 0.16 | 0.64 |
| S7: ด้านค่านิยมร่วมกันของสมาชิกในหน่วยงาน (Shared Values) | 0.1 | 4 | 1 | 0.4 | 0.1 | 0.3 |
| สรุปปัจจัยภายใน | | | | 4.04 | 1.3 | |
| เฉลี่ยปัจจัยภายใน | | | | 2.74 | | |

จากตาราง 11.4 พบว่า น้ำหนักคะแนนด้านโครงสร้างสูงสุดที่ 0.19 รองลงมาได้แก่ ด้านระบบภายในการดำเนินงานของหน่วยงานที่ 0.18 และด้านที่ต่ำสุดคือด้านค่านิยมร่วมกันของสมาชิกในหน่วยงานที่ 0.1

จากปัจจัยสภาพแวดล้อมภายในค่าน้ำหนักเฉลี่ยที่เป็นโอกาส 4.04 เป็นอุปสรรค 1.3 โอกาสสูงกว่าอุปสรรค



โดยภาพรวมส่วนใหญ่มีปัจจัยภายนอกเอื้อ มีความพร้อมสูงให้การสนับสนุน แต่ปัจจัยภายใน
หน่วยงานอ่อน

ส่วนที่ 3

ทิศทางการพัฒนาโรงเรียนกาญจนาดิษฐ์

1. วิสัยทัศน์ (Vision)

ภายในปี 2565 โรงเรียนกาญจนาดิษฐ์ จัดการศึกษาให้ผู้เรียนทุกคนมีคุณภาพตามมาตรฐานสากลโดยครูมืออาชีพ มีเทคโนโลยีเป็นเครื่องมือในการจัดการ และบริหารโดยยึดหลักธรรมาภิบาลเน้นกระบวนการมีส่วนร่วมบนพื้นฐานตามหลักปรัชญาของเศรษฐกิจพอเพียง

2. ประเด็นวิสัยทัศน์

1. ผู้เรียนมีคุณภาพตามมาตรฐานสากล
2. ผู้เรียนมีคุณธรรม จริยธรรม
3. ผู้เรียนทุกคนในเขตบริการได้รับการศึกษา
4. ครูและบุคลากรทางการศึกษาเป็นครูมืออาชีพ
5. ใช้เทคโนโลยีเป็นเครื่องมือในการจัดการเรียนการสอนและการบริหาร
6. บริหารจัดการโดยยึดหลักธรรมาภิบาลเน้นกระบวนการมีส่วนร่วม
7. น้อมนำหลักปรัชญาของเศรษฐกิจพอเพียงมาใช้ในการเรียนการสอนและการดำเนินชีวิต

3. ภารกิจหลัก

จัดการเรียนการสอนระดับมัธยมศึกษาตั้งแต่ชั้นมัธยมศึกษาปีที่ 1 ถึง ชั้นมัธยมศึกษาปีที่ 6

4. พันธกิจ (Mission)

1. จัดการศึกษาให้ผู้เรียนมีคุณภาพตามมาตรฐานสากล
2. ส่งเสริมให้ผู้เรียนมีคุณธรรม จริยธรรม อยู่ในระดับดี
3. ส่งเสริม สนับสนุนให้ผู้เรียนในเขตบริการได้เรียนและจบการศึกษาขั้นพื้นฐานทุกคน
4. พัฒนาครูและบุคลากรทางการศึกษาให้มีคุณภาพตามมาตรฐานวิชาชีพ
5. ส่งเสริม สนับสนุน การใช้เทคโนโลยีเพื่อการเรียนการสอนและการบริหาร
6. เพิ่มประสิทธิภาพ ระบบการบริหารจัดการให้โปร่งใสตรวจสอบได้ โดยเน้นกระบวนการมีส่วนร่วม
7. น้อมนำหลักปรัชญาของเศรษฐกิจพอเพียงมาใช้ในการเรียนการสอน

5. กลยุทธ์ (Strategy)

1. พัฒนาผู้เรียนให้มีคุณภาพการศึกษา มีความรู้ตามมาตรฐานสากล
2. เพิ่มประสิทธิภาพผู้เรียนให้มีคุณธรรม จริยธรรม ตามคุณลักษณะอันพึงประสงค์
3. กระจายโอกาสให้ผู้เรียนในเขตบริการได้เรียนและผู้เรียนจบการศึกษาขั้นพื้นฐาน
4. พัฒนาคุณภาพครูและบุคลากรทางการศึกษาให้มีทักษะการสอนและจรรยาบรรณตามมาตรฐานวิชาชีพ
5. เพิ่มประสิทธิภาพผู้เรียนในการใช้เทคโนโลยีเพื่อการเรียนการสอนและการบริหาร
6. เพิ่มประสิทธิภาพระบบการบริหารจัดการ โดยยึดหลักธรรมาภิบาลและเน้นกระบวนการมีส่วนร่วม
7. ปลุกฝังและสร้างจิตสำนึก ให้ผู้เรียนและบุคลากรทางการศึกษานำหลักปรัชญาของเศรษฐกิจพอเพียงมาใช้ในการดำเนินชีวิต

6. เป้าหมาย (Goals)

1. ผู้เรียนทุกคนมีคุณภาพตามมาตรฐานสากล
2. ผู้เรียนทุกคนมีคุณธรรม จริยธรรมตามคุณลักษณะอันพึงประสงค์
3. ผู้เรียนในเขตบริการทุกคนมีโอกาสดำเนินการศึกษา และผู้เรียนทุกคนจบการศึกษาขั้นพื้นฐาน
4. ครูและบุคลากรทางการศึกษาทุกคนได้รับการพัฒนาให้มีคุณภาพตามมาตรฐานวิชาชีพ
5. นักเรียน ครูและบุคลากรทางการศึกษาทุกคน ใช้เทคโนโลยีเพื่อการเรียนการสอนและการบริหาร
6. มีระบบการบริหารจัดการที่มีประสิทธิภาพ
7. โรงเรียนน้อมนำหลักปรัชญาของเศรษฐกิจพอเพียงมาใช้ในการจัดการศึกษา

7. ตัวชี้วัด

กลยุทธ์ที่ 1 พัฒนาผู้เรียนให้มีคุณภาพการศึกษา มีความรู้ตามตามมาตรฐานสากล

| ที่ | เป้าหมาย (Goals) | ตัวชี้วัดความสำเร็จ (Key Performance Indicators) |
|-----|--|--|
| 1 | ผู้เรียนทุกคนมีคุณภาพตามตามมาตรฐานสากล | <p>1. ร้อยละของผู้เรียนมีความสามารถในการอ่านและเขียนได้ตามระดับชั้น</p> <p>2. ร้อยละของผู้เรียนมีความสามารถในการคิดวิเคราะห์ อภิปรายแลกเปลี่ยนความคิดเห็น และแก้ปัญหาได้อย่างเหมาะสม</p> <p>3. ผู้เรียนมีผลสัมฤทธิ์ทางการศึกษาในวิชาหลักจากการทดสอบระดับชาติ มีคะแนนไม่ต่ำกว่าร้อยละ 50</p> <p><u>ชั้นมัธยมศึกษาปีที่ 3</u></p> <ul style="list-style-type: none"> - ภาษาไทย - คณิตศาสตร์ - วิทยาศาสตร์. - สังคมฯ - ภาษาต่างประเทศ <p><u>ชั้นมัธยมศึกษาปีที่ 6</u></p> <ul style="list-style-type: none"> - ภาษาไทย. - คณิตศาสตร์ - วิทยาศาสตร์. - ภาษาต่างประเทศ <p>4. ร้อยละของผู้เรียนมีความก้าวหน้าจากพื้นฐานเดิมในแต่ละปีในด้านความรู้ ความเข้าใจทักษะต่าง ๆ ตามหลักสูตรอย่างเป็นรูปธรรมและต่อเนื่อง</p> <p>5. จำนวนหลักสูตรของสถานศึกษาที่ส่งเสริมความเป็นเลิศตอบสนองความถนัดและศักยภาพตามความต้องการของผู้เรียน (มาตรฐานสากล)</p> <p>6. จำนวนหน่วยการเรียนรู้สาระการเรียนรู้คณิตศาสตร์ และวิทยาศาสตร์ที่จัดการเรียนการสอนด้วยภาษาอังกฤษ (มาตรฐานสากล)</p> <p>7. จำนวนการจัดการเรียนการสอนสาระศึกษาค้นคว้าด้วยตนเอง (Independent Study: IS) (มฐ.สก.)</p> <p>8. จำนวนห้องเรียนที่มีระบบห้องเรียนคุณภาพ (Quality-Classroom System) (มฐ.สก.)</p> |

กลยุทธ์ที่ 2 เพิ่มประสิทธิภาพผู้เรียนให้มีคุณธรรม จริยธรรม ตามคุณลักษณะอันพึงประสงค์

| ที่ | เป้าหมาย (Goals) | ตัวชี้วัดความสำเร็จ (Key Performance Indicators) |
|-----|--|--|
| 1 | ผู้เรียนทุกคนมีคุณธรรม จริยธรรมตามคุณลักษณะอันพึงประสงค์ | <ol style="list-style-type: none"> ร้อยละของผู้เรียนมีความประพฤติด้านคุณธรรม จริยธรรม ค่านิยม ตามที่สถานศึกษากำหนด โดยไม่ขัดกับกฎหมายและวัฒนธรรมอันดีของสังคม ร้อยละของผู้เรียนมีความภาคภูมิใจในท้องถิ่นและความเป็นไทย แสดงออกได้อย่างเหมาะสมในชีวิตประจำวัน ร้อยละของผู้เรียนยอมรับฟังเหตุผลและความคิดเห็นของผู้อื่นโดยปฏิบัติอย่างเหมาะสม ร้อยละของผู้เรียนมีสุขภาพแข็งแรง ร้อยละของผู้เรียนมีสุขภาพจิตดี |

กลยุทธ์ที่ 3 กระจายโอกาสให้ผู้เรียนในเขตบริการได้เรียนและผู้เรียนจบการศึกษาขั้นพื้นฐาน

| ที่ | เป้าหมาย (Goals) | ตัวชี้วัดความสำเร็จ (Key Performance Indicators) |
|-----|---|---|
| 1 | ผู้เรียนในเขตบริการทุกคนมีโอกาสได้รับการศึกษา และผู้เรียนทุกคนจบการศึกษาขั้นพื้นฐาน | <ol style="list-style-type: none"> ร้อยละของประชากรวัยเรียนทุกคนในเขตพื้นที่การศึกษาได้รับการศึกษา ร้อยละของผู้เรียนที่ย้ายสถานศึกษามาอยู่ในเขตบริการได้รับการศึกษา ร้อยละของผู้เรียนได้รับการศึกษาภาคบังคับ ร้อยละของผู้เรียนที่มีความพร้อมในการศึกษาต่อ |

กลยุทธ์ที่ 4 พัฒนาคุณภาพครูและบุคลากรทางการศึกษาให้มีทักษะการสอนและจรรยาบรรณตามมาตรฐานวิชาชีพ

| ที่ | เป้าหมาย (Goals) | ตัวชี้วัดความสำเร็จ (Key Performance Indicators) |
|-----|---|---|
| 1 | ครูและบุคลากรทางการศึกษาทุกคนได้รับการพัฒนาให้มีคุณภาพตามมาตรฐานวิชาชีพ | <ol style="list-style-type: none"> 1. ครูและบุคลากรทางการศึกษาที่ได้รับการพัฒนาเพิ่มความรู้ ความสามารถและทักษะกระบวนการจัดการเรียนรู้ตามเกณฑ์ที่กำหนด 2. ครูและบุคลากรทางการศึกษามีความรู้และทักษะในการบริหารและจัดการห้องเรียนได้อย่างมีประสิทธิภาพ 3. ครูและบุคลากรทางการศึกษามีจรรยาบรรณและเจตคติที่ดีในการประกอบวิชาชีพครูตามมาตรฐานวิชาชีพเพื่อเป็นครูมืออาชีพ 4. ครูและบุคลากรทางการศึกษามีการกำหนดเป้าหมายคุณภาพผู้เรียนทั้งด้านความรู้ ทักษะ สมรรถนะและคุณลักษณะที่พึงประสงค์ 5. ครูและบุคลากรทางการศึกษามีการวิเคราะห์ผู้เรียนเพื่อวางแผนการจัดการเรียนรู้ที่เหมาะสม 6. ครูผู้สอนมีความรู้ความสามารถและความเชี่ยวชาญเฉพาะทางด้านวิชาการ/อาชีพ และผ่านการประเมินระดับชาติ (มาตรฐานสากล) |

กลยุทธ์ที่ 5 เพิ่มประสิทธิภาพผู้เรียนในการใช้เทคโนโลยีเพื่อการเรียนการสอนและการบริหาร

| ที่ | เป้าหมาย (Goals) | ตัวชี้วัดความสำเร็จ (Key Performance Indicators) |
|-----|--|---|
| 1 | นักเรียน ครูและบุคลากรทางการศึกษาทุกคน ใช้เทคโนโลยีเพื่อการเรียนการสอนและการบริหาร | <ol style="list-style-type: none"> 1. ร้อยละของผู้เรียนมีความสามารถใช้เทคโนโลยีสารสนเทศและการสื่อสารได้อย่างเหมาะสมมีประสิทธิภาพ 2. ร้อยละของครูและบุคลากรทางการศึกษาใช้สื่อเทคโนโลยีเหมาะสมกับการจัดการเรียนการสอน 3. ร้อยละของผู้เรียนสามารถแสวงหาและใช้ข้อมูลสารสนเทศในการเรียนรู้ 4. ร้อยละของผู้เรียนสามารถใช้สารสนเทศ ออกแบบสร้างสรรค์ เสนองาน และสื่อสารเผยแพร่ได้ในระดับดี 5. ร้อยละของผู้เรียนสามารถใช้สื่อดิจิทัลในการสื่อสาร 6. จำนวนห้องเรียน ห้องปฏิบัติการ ที่ใช้สื่อเทคโนโลยีทันสมัย ในการจัดกระบวนการเรียนรู้และการศึกษาด้วยตนเอง (มาตรฐานสากล) |

กลยุทธ์ที่ 6 เพิ่มประสิทธิภาพระบบการบริหารจัดการ โดยยึดหลักธรรมาภิบาลและเน้นกระบวนการมีส่วนร่วม

| ที่ | เป้าหมาย (Goals) | ตัวชี้วัดความสำเร็จ (Key Performance Indicators) |
|-----|---------------------------------------|--|
| 1 | มีระบบการบริหารจัดการที่มีประสิทธิภาพ | <ol style="list-style-type: none"> 1. สถานศึกษามีวิสัยทัศน์ พันธกิจ และเป้าหมายตรงกับแผนการศึกษาชาติ สอดคล้องกับความต้องการของชุมชนอย่างชัดเจน 2. สถานศึกษามีแผนและการทำงานพัฒนาคุณภาพการศึกษา การบริหารจัดการที่เหมาะสม ทั้งด้านพัฒนาผู้เรียน พัฒนาครูและบุคลากรทางการศึกษา พัฒนาระบบข้อมูลสารสนเทศ และจัดสภาพแวดล้อมทางกายภาพและสังคมเพื่อกระตุ้นผู้เรียนให้ใฝ่เรียนรู้อย่างทั่วถึง 3. ผู้เกี่ยวข้องทุกฝ่ายมีส่วนร่วมและมีเครือข่ายความร่วมมือในการร่วมรับผิดชอบต่อผลการจัดการศึกษาให้มีคุณภาพและได้มาตรฐาน 4. มีการกำกับติดตามและประเมินผล การบริหารและการจัดการศึกษาอย่างเหมาะสม ชัดเจน และเปิดโอกาสให้ผู้เกี่ยวข้องที่ส่วนร่วม 5. สถานศึกษาจัดวางระบบการประกันคุณภาพภายในของสถานศึกษาที่ส่งผลต่อคุณภาพผู้เรียนอย่างเป็นรูปธรรม มีขั้นตอนอย่างชัดเจน และมีความเป็นไปได้ในการปฏิบัติ 6. ผู้เกี่ยวข้องทุกฝ่ายให้ความร่วมมือในการวางระบบและดำเนินงานประกันคุณภาพภายในของสถานศึกษาเป็นอย่างดี 7. พ่อแม่ ผู้ปกครอง คณะกรรมการสถานศึกษา ชุมชน/ท้องถิ่น และผู้มีส่วนเกี่ยวข้องมีความมั่นใจต่อระบบการบริหารและการจัดการของสถานศึกษาในระดับสูง 8. สถานศึกษาใช้ระบบการวัดและประเมินผลตามแบบมาตรฐานสากลโดยประเมินจากการสอบข้อเขียน สอบปากเปล่า สอบสัมภาษณ์ และสามารถเทียบโอนผลการเรียนกับสถานศึกษาระดับต่าง ๆ ทั้งในและต่างประเทศ |

กลยุทธ์ที่ 7 ปลุกฝังและสร้างจิตสำนึก ให้ผู้เรียนและบุคลากรทางการศึกษานำหลักปรัชญาของเศรษฐกิจพอเพียงมาใช้ในการดำเนินชีวิต

| ที่ | เป้าหมาย (Goals) | ตัวชี้วัดความสำเร็จ (Key Performance Indicators) |
|-----|---|---|
| 1 | โรงเรียนน้อมนำหลักปรัชญาของเศรษฐกิจพอเพียงมาใช้ในการจัดการศึกษา | 1. จำนวนหลักสูตรของสถานศึกษาที่บูรณาการของปรัชญาเศรษฐกิจ 2. จำนวนกิจกรรม/โครงการของสถานศึกษาที่น้อมนำหลักปรัชญาของเศรษฐกิจพอเพียง 3. ร้อยละของผู้เรียนและบุคลากรทางการศึกษาทุกคนได้เข้าร่วมโครงการน้อมนำหลักปรัชญา ...สู่การปฏิบัติที่ยั่งยืนและนำไปใช้ในการดำเนินชีวิต |

เป้าหมายการดำเนินการแต่ละกลยุทธ์

กลยุทธ์ที่ 1 พัฒนาผู้เรียนให้มีคุณภาพการศึกษา มีความรู้ตามมาตรฐาน

| ที่ | เป้าหมาย | ตัวชี้วัดความสำเร็จ | ข้อมูล ปีฐาน ล่าสุด | ค่าเป้าหมาย | | | | มาตรการดำเนินงาน | ผู้รับผิดชอบ |
|-----|---|---|---------------------------|-------------|------|------|------|---|--|
| | | | | 2562 | 2563 | 2564 | 2565 | | |
| 1 | ผู้เรียนทุกคนมี คุณภาพตาม มาตรฐาน | 1. ร้อยละของผู้เรียนมีความสามารถในการอ่าน และเขียนได้ตามระดับชั้น 2. ร้อยละของผู้เรียนมีความสามารถในการคิดวิเคราะห์ อภิปรายแลกเปลี่ยน ความคิดเห็น และแก้ปัญหาได้อย่างเหมาะสม | 75 | 80 | 85 | 90 | 95 | - จัดค่ายวิชาการ - จัดหาและพัฒนาสื่อ - สอนเสริมเต็มเต็ม - ดูแลช่วยเหลือนักเรียน ติด 0 , ร , มส - วิจัยในชั้นเรียน - พัฒนาระบบนวัตกรรม - วิเคราะห์หลักสูตร - วิเคราะห์ผู้เรียน รายบุคคล - จัดวิชาเพิ่มเติม - STEM | วิชาการ หัวหน้ากลุ่ม สาระ ครูอรรณ ครูสุภารัตน์ |

| ที่ | เป้าหมาย | ตัวชี้วัดความสำเร็จ | ข้อมูล ปีฐาน ล่าสุด | ค่าเป้าหมาย | | | | มาตรการดำเนินงาน | ผู้รับผิดชอบ |
|-----|----------|---|--|---|---|---|--|------------------|--------------|
| | | | | 2562 | 2563 | 2564 | 2565 | | |
| | | 3. ร้อยละของผู้เรียนมีผลสัมฤทธิ์ทางการเรียน ในวิชาหลักจากการทดสอบระดับชาติ มีคะแนนเฉลี่ยไม่ต่ำกว่า ร้อยละ50 ชั้น ม.3 ภาษาไทย คณิตศาสตร์ วิทยาศาสตร์ ภาษาอังกฤษ ชั้น ม.6 วิทยาศาสตร์ สังคมศึกษา | 45.34 20.90 30.18 27.04 39 51 | 47.00 28.00 35.00 33.00 43 53.25 | 48.00 35.00 40.00 39.00 47 55.50 | 49.00 43.00 45.00 45.00 51 57.75 | 50.00 50.00 50.00 50.00 55 60 | | |
| | | 4. ร้อยละของผู้เรียนมีความก้าวหน้าจากพื้นฐาน เดิมในแต่ละปีในด้านความรู้ ความเข้าใจทักษะ ต่าง ๆ ตามหลักสูตรอย่างเป็นรูปธรรมและ ต่อเนื่อง | 80 | 85 | 87 | 90 | 92 | | |

| ที่ | เป้าหมาย | ตัวชี้วัดความสำเร็จ | ข้อมูล ปีฐาน ล่าสุด | ค่าเป้าหมาย | | | | มาตรการดำเนินงาน | ผู้รับผิดชอบ |
|-----|----------|---|---------------------------|-------------|------|------|------|------------------|--------------|
| | | | | 2562 | 2563 | 2564 | 2565 | | |
| | | 5. จำนวนหลักสูตรของสถานศึกษาที่ส่งเสริม ความเป็นเลิศตอบสนองความถนัดและศักยภาพ ตามความต้องการของผู้เรียน (มาตรฐานสากล) | ร้อยละ 75 | 80 | 85 | 90 | 95 | | |

กลยุทธ์ที่ 2 เพิ่มประสิทธิภาพผู้เรียนให้มีคุณธรรม จริยธรรม ตามคุณลักษณะอันพึงประสงค์

| ที่ | เป้าหมาย | ตัวชี้วัดความสำเร็จ | ข้อมูล ปีฐาน ล่าสุด | ค่าเป้าหมาย | | | | มาตรการดำเนินงาน | ผู้รับผิดชอบ |
|-----|---|--|---------------------------|-------------|------|------|------|---|--|
| | | | | 2562 | 2563 | 2564 | 2565 | | |
| 1 | ผู้เรียนทุกคนมี คุณธรรม จริยธรรมตาม คุณลักษณะอันพึง ประสงค์ | 1. ร้อยละของผู้เรียนมีความประพฤติด้าน คุณธรรมจริยธรรม ค่านิยม จิตสำนึก และ จิตสำนึก ตามที่สถานศึกษากำหนด โดยไม่ขัด กับกฎหมายและวัฒนธรรมอันดีงามของสังคม | 95 | 100 | 100 | 100 | 100 | - กิจกรรมวันพิเศษ - ทดสอบสมรรถภาพ - กิจกรรมประเพณี ประจำท้องถิ่น | - กลุ่มสาระ สังคมฯ - กลุ่มสาระ สุขศึกษา - ฝ่าย กิจการ นักเรียน |
| | | 2. ร้อยละของผู้เรียนมีความภาคภูมิใจใน ท้องถิ่นและความเป็นไทย แสดงออกได้อย่าง เหมาะสมในชีวิตประจำวัน | 95 | 100 | 100 | 100 | 100 | | |
| | | 3. ร้อยละของผู้เรียนยอมรับฟังเหตุผลแลความ คิดเห็นของผู้อื่นโดยปฏิบัติอย่างเหมาะสม | 90 | 95 | 100 | 100 | 100 | | |
| | | 4. ร้อยละของผู้เรียนมีสุขภาพแข็งแรง | 90 | 95 | 100 | 100 | 100 | | |
| | | 5. ร้อยละของผู้เรียนมีสุขภาพจิตดี | 90 | 95 | 100 | 100 | 100 | | |

กลยุทธ์ที่ 3 กระจายโอกาสให้ผู้เรียนในเขตบริการได้เรียนและผู้เรียนจบการศึกษาขั้นพื้นฐาน

| ที่ | เป้าหมาย | ตัวชี้วัดความสำเร็จ | ข้อมูล ปีฐาน ล่าสุด | ค่าเป้าหมาย | | | | มาตรการดำเนินงาน | ผู้รับผิดชอบ |
|-----|---|---|---------------------------|-------------|------|------|------|---|----------------|
| | | | | 2562 | 2563 | 2564 | 2565 | | |
| 1 | เรียนในเขตบริการ ทุกคนมีโอกาส ได้รับการศึกษา และผู้เรียนทุกคน จบการศึกษาขั้น พื้นฐาน | 1. ร้อยละของประชากรวัยเรียนทุกคนในเขตพื้นที่การศึกษาได้รับการศึกษา | 90 | 95 | 100 | 100 | 100 | - พัฒนาครูและบุคลากรทางการศึกษาของโรงเรียนกาญจนาดิษฐ์ | - ฝ่ายแนะแนว |
| | | 2. ร้อยละของผู้เรียนที่ย้ายสถานศึกษามาอยู่ในเขตบริการได้รับการศึกษา | 90 | 95 | 100 | 100 | 100 | - เขตชูเกียรติ | - บริหารทั่วไป |
| | | 3. ร้อยละของผู้เรียนได้รับการศึกษาภาคบังคับ | 95 | 100 | 100 | 100 | 100 | - ศึกษาดูงาน | - ฝ่ายวิชาการ |
| | | 4. ร้อยละของผู้เรียนที่มีความพร้อมในการศึกษาต่อ | 90 | 95 | 100 | 100 | 100 | - นิเทศติดตามการปฏิบัติหน้าที่ - การอบรม/สัมมนา - แบบบันทึกความดีของครู - ID PLAN - PSAR - PLC | |

กลยุทธ์ที่ 4 พัฒนาคุณภาพครูและบุคลากรทางการศึกษาให้มีทักษะการสอนและจรรยาบรรณตามมาตรฐานวิชาชีพ

| ที่ | เป้าหมาย | ตัวชี้วัดความสำเร็จ | ข้อมูล ปีฐาน ล่าสุด | ค่าเป้าหมาย | | | | มาตรการดำเนินงาน | ผู้รับผิดชอบ |
|-----|---|--|---------------------------|-------------|------|------|------|---|--|
| | | | | 2562 | 2563 | 2564 | 2565 | | |
| 1 | ครูและบุคลากรทางการศึกษาทุกคนได้รับการพัฒนาให้มีคุณภาพตามมาตรฐานวิชาชีพ | 1. ครูและบุคลากรทางการศึกษาที่ได้รับการพัฒนาเพิ่มความรู้ ความสามารถและทักษะกระบวนการจัดการเรียนรู้ตามเกณฑ์ที่กำหนด | 95 | 100 | 100 | 100 | 100 | - ระดมทุน - บริจาค - โครงการพัฒนา ห้องเรียนอิเล็กทรอนิกส์ มัลติมีเดีย | - ฝ่าย บุคลากร - ฝ่าย วิชาการ |
| | | 2. ครูและบุคลากรทางการศึกษามีความรู้และทักษะในการบริหารและจัดการห้องเรียนได้อย่างมีประสิทธิภาพ | 100 | 100 | 100 | 100 | 100 | | |
| | | 3. ครูและบุคลากรทางการศึกษามีจรรยาบรรณและเจตคติที่ดีในการประกอบวิชาชีพครูตามมาตรฐานวิชาชีพเพื่อเป็นครูมืออาชีพ | 100 | 100 | 100 | 100 | 100 | | |
| | | 4. ครูและบุคลากรทางการศึกษามีการกำหนดเป้าหมายคุณภาพผู้เรียนทั้งด้านความรู้ ทักษะ สมรรถนะและคุณลักษณะที่พึงประสงค์ | 100 | 100 | 100 | 100 | 100 | | |

| ที่ | เป้าหมาย | ตัวชี้วัดความสำเร็จ | ข้อมูล ปีฐาน ล่าสุด | ค่าเป้าหมาย | | | | มาตรการดำเนินงาน | ผู้รับผิดชอบ |
|-----|----------|---|---------------------------|-------------|------|------|------|------------------|--------------|
| | | | | 2562 | 2563 | 2564 | 2565 | | |
| | | 5. ครูและบุคลากรทางการศึกษามีการวิเคราะห์ผู้เรียนเพื่อวางแผนการจัดการเรียนรู้ที่เหมาะสม | 100 | 100 | 100 | 100 | 100 | | |
| | | 6. ครูผู้สอนมีความรู้ความสามารถและความเชี่ยวชาญเฉพาะทางด้านวิชาการ/อาชีพ และผ่านการประเมินระดับชาติ (มาตรฐานสากล) | 90 | 95 | 100 | 100 | 100 | | |

กลยุทธ์ที่ 5 เพิ่มประสิทธิภาพผู้เรียนในการใช้เทคโนโลยีเพื่อการเรียนการสอนและการบริหาร

| ที่ | เป้าหมาย | ตัวชี้วัดความสำเร็จ | ข้อมูล ปีฐาน ล่าสุด | ค่าเป้าหมาย | | | | มาตรการดำเนินงาน | ผู้รับผิดชอบ |
|-----|--|---|---------------------------|-------------|------|------|------|--|--|
| | | | | 2562 | 2563 | 2564 | 2565 | | |
| 1 | นักเรียน ครูและบุคลากรทางการศึกษาทุกคน ใช้เทคโนโลยีเพื่อการเรียนการสอนและการบริหาร | 1. ร้อยละของผู้เรียนมีความสามารถใช้เทคโนโลยีสารสนเทศและการสื่อสารได้อย่างเหมาะสมมีประสิทธิภาพ | 90 | 95 | 100 | 100 | 100 | <ul style="list-style-type: none"> - จัดแนะแนว - จัดทำ SDQ - จัดการเยี่ยมบ้าน - จัดโครงการเด็กพิเศษเรียนร่วม | <ul style="list-style-type: none"> - ฝ่ายแนะแนว - ห้องสมุด - บริหารทั่วไป |
| | | 2. ร้อยละของครูและบุคลากรทางการศึกษาใช้สื่อเทคโนโลยีเหมาะสมกับการจัดการเรียนการสอน | 90 | 95 | 100 | 100 | 100 | | |
| | | 3. ร้อยละของผู้เรียนสามารถแสวงหาและใช้ข้อมูลสารสนเทศในการเรียนรู้ | 90 | 95 | 100 | 100 | 100 | | |
| | | 4. ร้อยละของผู้เรียนสามารถใช้สารสนเทศออกแบบ สร้างสรรค์ เสนองาน และสื่อสารเผยแพร่ได้ในระดับดี | 85 | 90 | 95 | 100 | 100 | | |
| | | 5. ร้อยละของผู้เรียนสามารถใช้สื่อดิจิทัลในการสื่อสาร | 95 | 100 | 100 | 100 | 100 | | |
| | | 6. จำนวนห้องเรียน ห้องปฏิบัติการ ที่ใช้สื่อเทคโนโลยีทันสมัย ในการจัดกระบวนการ | 50 | 60 | 70 | 80 | 90 | | |

| ที่ | เป้าหมาย | ตัวชี้วัดความสำเร็จ | ข้อมูล ปีฐาน ล่าสุด | ค่าเป้าหมาย | | | | มาตรการดำเนินงาน | ผู้รับผิดชอบ |
|-----|----------|---|---------------------------|-------------|------|------|------|------------------|--------------|
| | | | | 2562 | 2563 | 2564 | 2565 | | |
| | | เรียนรู้และการศึกษาด้วยตนเอง (มาตรฐานสากล) | | | | | | | |

กลยุทธ์ที่ 6 เพิ่มประสิทธิภาพระบบการบริหารจัดการ โดยยึดหลักธรรมาภิบาลและเน้นกระบวนการมีส่วนร่วม

| ที่ | เป้าหมาย | ตัวชี้วัดความสำเร็จ | ข้อมูล ปีฐาน ล่าสุด | ค่าเป้าหมาย | | | | มาตรการดำเนินงาน | ผู้รับผิดชอบ |
|-----|---------------------------------------|---|---------------------------|-------------|------|------|------|--|---------------------------------------|
| | | | | 2562 | 2563 | 2564 | 2565 | | |
| 1 | มีระบบการบริหารจัดการที่มีประสิทธิภาพ | 1. สถานศึกษามีวิสัยทัศน์ พันธกิจ และเป้าหมายตรงกับแผนการศึกษาชาติ สอดคล้องกับความต้องการของชุมชนอย่างชัดเจน | 90 | 95 | 100 | 100 | 100 | - นิเทศติดตาม - ทวีศึกษา - MOU กับหน่วยงานภายนอก | - ฝ่ายบริหารทั่วไป - ฝ่ายแผนงาน |
| | | 2. สถานศึกษามีแผนและการดำเนินงานพัฒนาคุณภาพการศึกษา การบริหารจัดการที่เหมาะสม ทั้งด้านพัฒนาผู้เรียน พัฒนาครูและบุคลากรทางการศึกษา พัฒนาระบบข้อมูลสารสนเทศ และจัดสภาพแวดล้อมทางกายภาพและสังคม เพื่อกระตุ้นผู้เรียนให้ใฝ่เรียนรู้อย่างทั่วถึง | 80 | 85 | 90 | 95 | 100 | - คู่มือนิเทศติดตามการ - ประชุมสร้าง ความสัมพันธ์ - ประชาสัมพันธ์ - จัดกิจกรรมสร้างสรรค์ - ร่วมกิจกรรมชุมชน | - ฝ่ายวิชาการ - ฝ่ายกิจการนักเรียน |
| | | 3. ผู้เกี่ยวข้องทุกฝ่ายมีส่วนร่วมและมีเครือข่ายความร่วมมือในการร่วมรับผิดชอบต่อผลการจัดการศึกษาให้มีคุณภาพและได้มาตรฐาน | 80 | 85 | 90 | 95 | 100 | | |

| ที่ | เป้าหมาย | ตัวชี้วัดความสำเร็จ | ข้อมูล ปีฐาน ล่าสุด | ค่าเป้าหมาย | | | | มาตรการดำเนินงาน | ผู้รับผิดชอบ |
|-----|----------|--|---------------------------|-------------|------|------|------|------------------|--------------|
| | | | | 2562 | 2563 | 2564 | 2565 | | |
| | | 4. มีการกำกับติดตามและประเมินผล การบริหารและการจัดการศึกษาอย่างเหมาะสม ชัดเจน และเปิดโอกาสให้ผู้เกี่ยวข้องที่ส่วนร่วม | 90 | 95 | 100 | 100 | 100 | | |
| | | 5. สถานศึกษาจัดวางระบบการประกันคุณภาพภายในของสถานศึกษาที่ส่งผลกระทบต่อคุณภาพผู้เรียนอย่างเป็นรูปธรรม มีขั้นตอนอย่างชัดเจน และมีความเป็นไปได้ในการปฏิบัติ | 90 | 95 | 100 | 100 | 100 | | |
| | | 6. ผู้เกี่ยวข้องทุกฝ่ายให้ความร่วมมือในการวางระบบและดำเนินงานประกันคุณภาพภายในของสถานศึกษาเป็นอย่างดี | 90 | 95 | 100 | 100 | 100 | | |
| | | 7. พ่อแม่ ผู้ปกครอง คณะกรรมการสถานศึกษา ชุมชน/ท้องถิ่น และผู้มีส่วนเกี่ยวข้องมีความมั่นใจต่อระบบการบริหารและการจัดการของสถานศึกษาในระดับสูง | 90 | 95 | 100 | 100 | 100 | | |
| | | 8. สถานศึกษาใช้ระบบการวัดและประเมินผลตามแบบมาตรฐานสากลโดย | 80 | 85 | 90 | 95 | 100 | | |

| ที่ | เป้าหมาย | ตัวชี้วัดความสำเร็จ | ข้อมูล ปีฐาน ล่าสุด | ค่าเป้าหมาย | | | | มาตรการดำเนินงาน | ผู้รับผิดชอบ |
|-----|----------|--|---------------------------|-------------|------|------|------|------------------|--------------|
| | | | | 2562 | 2563 | 2564 | 2565 | | |
| | | ประเมินจากการสอบข้อเขียน สอบปาก เปล่า สอบสัมภาษณ์ และสามารถเทียบ โอนผลการเรียนกับสถานศึกษาระดับต่าง ๆ ทั้งในและต่างประเทศ | | | | | | | |

กลยุทธ์ที่ 7 ปลุกฝังและสร้างจิตสำนึก ให้ผู้เรียนและบุคลากรทางการศึกษานำหลักปรัชญาของเศรษฐกิจพอเพียงมาใช้ในการดำเนินชีวิต

| ที่ | เป้าหมาย | ตัวชี้วัดความสำเร็จ | ข้อมูล ปีฐาน ล่าสุด | ค่าเป้าหมาย | | | | มาตรการดำเนินงาน | ผู้รับผิดชอบ |
|-----|---|---|---------------------------|-------------|------|------|------|---|--|
| | | | | 2562 | 2563 | 2564 | 2565 | | |
| 1 | โรงเรียนน้อมนำหลัก ปรัชญาของเศรษฐกิจ พอเพียงมาใช้ในการจัด การศึกษา | 1. จำนวนหลักสูตรของสถานศึกษาที่ บูรณาการของปรัชญาเศรษฐกิจ | 90 | 95 | 100 | 100 | 100 | - สอดแทรกในทุกกลุ่ม สาระ - อบรม - ฝึกปฏิบัติจริง - ปฏิญาณตนหน้าแถว - ติดตาม - ประกวาด | - ฝ่าย วิชาการ - กลุ่มสาระ การทำงานและ เทคโนโลยี - ฝ่ายกิจการ นักเรียน |
| | | 2. จำนวนกิจกรรม/โครงการของ สถานศึกษาที่น้อมนำหลักปรัชญาของ เศรษฐกิจพอเพียง | 80 | 85 | 90 | 95 | 100 | | |
| | | 3. ร้อยละของผู้เรียนและบุคลากรทางการ ศึกษาทุกคนได้เข้าร่วมโครงการน้อมนำ หลักปรัชญา ...สู่การปฏิบัติที่ยั่งยืนและ นำไปใช้ในการดำเนินชีวิต | 100 | 100 | 100 | 100 | 100 | | |

ความเห็นชอบของคณะกรรมการสถานศึกษาขั้นพื้นฐานโรงเรียนกาญจนาดิษฐ์

แผนพัฒนาคุณภาพทางการศึกษาประจำปีการศึกษา 2562-2565 ของโรงเรียนกาญจนาดิษฐ์ กลุ่มงานแผนและงบประมาณได้จัดทำขึ้นเพื่อให้สอดคล้องกับภายใต้กรอบนโยบายของรัฐบาล อีกทั้งนโยบายของกระทรวงศึกษาธิการ และโดยเฉพะนโยบายสำนักงานคณะกรรมการการศึกษาขั้นพื้นฐาน นโยบายของสำนักงานเขตพื้นที่การศึกษามัธยมศึกษาเขต 11 รวมทั้งการเข้าสู่โรงเรียนมาตรฐานสากลของโรงเรียนกาญจนาดิษฐ์ มาเป็นกรอบแนวคิดในการดำเนินงานทั้งนี้อยู่ภายใต้กรอบวงเงินงบประมาณที่โรงเรียนกาญจนาดิษฐ์ได้รับ ซึ่งมีสาระสำคัญเกี่ยวกับ วัสดุทัศน พันทักิจ เป้าหมายการให้บริหาร ตัวชี้วัด กลยุทธ์

บัดนี้ แผนพัฒนาคุณภาพสถานศึกษาประจำปีการศึกษา 2562-2565 ของโรงเรียนกาญจนาดิษฐ์ดังกล่าวได้จัดทำเสร็จเรียบร้อยแล้ว จึงขอความเห็นชอบจากคณะกรรมการสถานศึกษาขั้นพื้นฐานของโรงเรียน เพื่อเป็นเครื่องมือสำคัญที่สถานศึกษาตลอดจนครูและบุคลากรในสถานศึกษามีความชัดเจนในการดำเนินงานให้บรรลุเป้าหมายสูงสุดต่อไป

ลงนาม

(นางสาวอมรรัตน์ โพธิ์เพชร)
ผู้อำนวยการโรงเรียนกาญจนาดิษฐ์

เห็นชอบให้ใช้เป็นแผนพัฒนาคุณภาพสถานศึกษาประจำปีการศึกษา 2562-2565 ได้

ลงนาม

(นายพรชัย ปลอดจินดา)
ประธานคณะกรรมการสถานศึกษาขั้นพื้นฐาน
โรงเรียนกาญจนาดิษฐ์